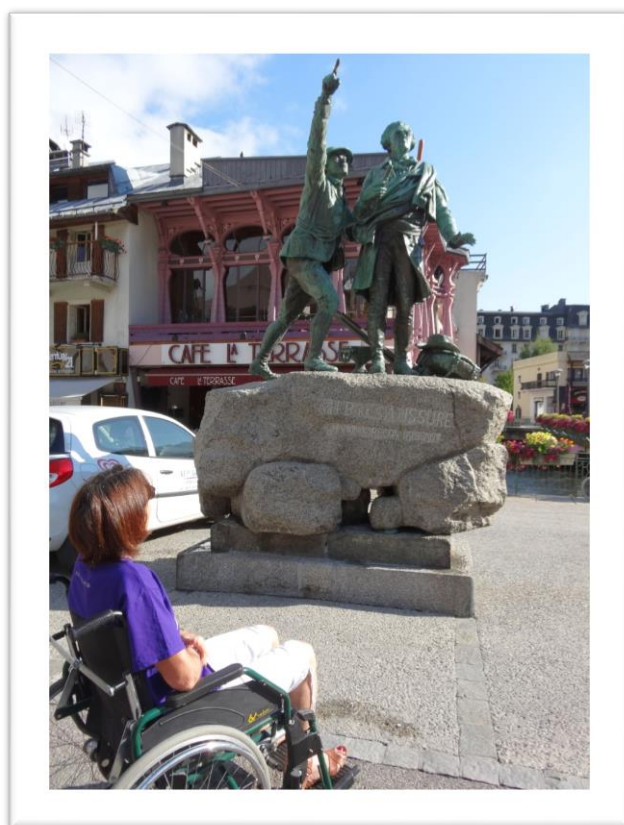




# CHAMONIX-MONT-BLANC

SERVOZ - LES HOUCHES - CHAMONIX-MONT-BLANC - ARGENTIÈRE - VALLORCINE



## Brochure accessibilité aux personnes à mobilité réduite





# SOMMAIRE

<b>Bienvenue !.....</b>	<b>4</b>
<b>Habiter, se loger.....</b>	<b>5</b>
<b>Utiliser les services de la vie quotidienne.....</b>	<b>12</b>
<b>Se déplacer avec les transports en commun.....</b>	<b>14</b>
<b>Accéder à la culture et aux loisirs.....</b>	<b>18</b>
<b>Accéder aux sports.....</b>	<b>19</b>
<b>Urgences et santé.....</b>	<b>23</b>
<b>Se balader dans la vallée.....</b>	<b>27</b>
<b>Remontées mécaniques : « entre ciel et terre ».....</b>	<b>32</b>
<b>Se restaurer.....</b>	<b>36</b>
<b>Numéros d'urgence.....</b>	<b>38</b>
<b>Suggestions.....</b>	<b>39</b>

# Bonjour et bienvenue dans la vallée de Chamonix Mont-Blanc !

Si l'espace montagnard est sans conteste l'attrait premier offert par la capitale mondiale de l'alpinisme, les personnes à mobilité réduite ne sont pas pour autant oubliées dans la vallée de Chamonix Mont-Blanc !

En effet, ce guide met à votre disposition tous les services accessibles dans la vallée de Chamonix Mont-Blanc. Il est la clé pour passer un agréable séjour !

Les offices de tourisme de la vallée de Chamonix ont référencé pour vous les hébergements, les services publics, les activités sportives et culturelles, les services de santé, les remontées mécaniques, les restaurants, etc..., pour vous permettre d'apprécier d'autant plus notre vallée et de pouvoir concilier à la fois plaisir et facilité d'accès.

Ce guide permettra donc de vous simplifier la tâche pour planifier votre séjour dans notre station au pied du mont Blanc.

L'Office de tourisme s'engage, avec le label Tourisme et Handicap à rendre votre séjour des plus agréables.

**ATTENTION :** Cette brochure ne se veut en aucun cas être un exemple, mais dresse de façon non exhaustive les différents services et activités accessibles ou non sur la commune de Chamonix Mont-Blanc, pour les personnes à mobilité réduite. Il est toujours utile de contacter les structures afin d'obtenir une réponse plus précise en fonction de la spécificité du handicap. Cela permet en outre d'obtenir une information actualisée.

Par conséquent, toutes remarques ou propositions seront les bienvenues et permettront de mettre en avant des points de vue différents et de prendre en compte les obstacles que peuvent rencontrer chacun et chacune d'entre vous.

De plus, si vous estimez que cette brochure est incomplète ou que celle-ci comporte des erreurs, n'hésitez surtout pas à nous les faire connaître en remplissant la fiche "suggestions" que vous trouverez à la fin de ce document.

La brochure sera d'autant plus fiable qu'elle sera souvent réactualisée.

Par ailleurs, l'ensemble des sites proposés a été vérifié, mais ne peuvent prétendre à une exactitude absolue.

**Aucun logement n'est à ce jour labellisé « Tourisme et handicap » pour la mobilité réduite !**

Les offices de tourisme de la vallée de Chamonix Mont-Blanc comptent sur votre bienveillance. Enfin, pour le moment, seuls certains sites ont été évalués selon les critères d'attribution du label.

Pour faire part de vos remarques, suggestions ou critiques, nous vous serions reconnaissants d'adresser votre courrier à l'adresse de l'Office de tourisme de Chamonix.

# HABITER, SE LOGER

## HOTELS 5 ÉTOILES

### Centre-ville Chamonix

- **Hôtel Le Hameau Albert Premier** - 38, route du Bouchet. Tel : 04 50 53 05 09.

[www.hameaualbert.fr](http://www.hameaualbert.fr)

- 1 chambre à la ferme : accès de plain-pied à l'arrière du bâtiment, permettant de rejoindre directement la chambre, le restaurant *La Maison Carrier* par l'arrière et le parking en sous-sol. L'accès à la salle de bain est difficile car il y a peu d'espace de manœuvre dans la chambre. Il manque une barre d'appui à côté des toilettes et le miroir de la salle de bain est trop haut. Le pas de porte de la chambre est important.
- 1 chambre récente à l'Albert 1<sup>er</sup> : accès depuis le parking de l'hôtel et accès également à la salle de restaurant.

- **Hôtel Mont-Blanc** – 62, allée du Majestic. Tel: 04 50 53 05 64.

[www.hotelmontblancchamonix.com](http://www.hotelmontblancchamonix.com)

2 chambres « prestige » au 2<sup>ème</sup> étage. Arrivée à la réception par une rampe peu inclinée. Ascenseur pour accéder aux chambres. Accès au bord de la piscine et au spa (pas de porte de 1cm pour entrer au sauna, au hammam ou à la salle de repos). Possibilité de se rendre à la salle de fitness et aux cabines de soins esthétiques. Restaurant de plain-pied accessible de l'intérieur de l'hôtel ou de l'extérieur. Accès à internet au salon. Wifi dans tout l'hôtel. Parking devant l'entrée.

- **Grand Hôtel des Alpes** - rue du Docteur Paccard – Tel: 04 50 55 37 80.

[www.grandhoteldesalpes.com](http://www.grandhoteldesalpes.com)

2 chambres équipées avec accès à la piscine, au sauna, et au hammam.  
2 chambres adaptées handicap. Siège de douches disponible.  
Ascenseur adapté aux malvoyants.

## HOTELS 4 ETOILES

### Centre-ville Chamonix

- **Auberge du Bois Prin** - 69, chemin de l'Hermine, Les Moussoux. Tel : 04 50 53 33 51.

[www.boisprin.com](http://www.boisprin.com)

1 chambre en rez-de-jardin accessible depuis les garages par une rampe >5%. Un ascenseur (situé face à la chambre) permet l'accès au restaurant et à la terrasse. La baignoire n'est pas adaptée, la douche et les WC sont équipés d'une barre d'appui.

- **Alpina Eclectic Hôtel** – 79, avenue du Mont-Blanc. Tel: 04 50 53 47 77

[www.alpinachamonix.com](http://www.alpinachamonix.com)

4 chambres avec salle de bains équipées, miroir un peu haut. Pas-de-porte important pour accéder au balcon. Entrée, salons, restaurant et boutique adaptés.

• **Le Refuge des Aiglons** - 270, avenue de Courmayeur. Tel : 04 50 55 90 93 [www.aiglons.com](http://www.aiglons.com)  
Entrée depuis le parking « handicapé » situé sur le côté gauche de l'hôtel. 4 chambres chacune équipées de lits d'une largeur de 140cm. La salle de bain est adaptée. L'accès au balcon n'est pas possible et la porte d'entrée est très lourde. Le restaurant est très accessible avec WC - accès au SPA. Le bar proprement dit n'est pas adapté.

• **Hôtel Héliopic Sweet & Spa** – 50, place de l'Aiguille du Midi - Tel : 04 50 54 55 56 - <http://heliopic-hotel-spa.com/>

2 chambres familiales adaptées. De plain-pied, étagères accessibles, penderie un peu haute. Salle de bain équipée d'une douche avec siège fixé au mur, toilettes avec une barre, miroir trop haut.

Accès : garage avec 2 places réservées, puis ascenseur. Depuis l'extérieur, 2 accès possibles vers la réception grâce à des rampes.

Une partie du restaurant est de plain-pied. Accès au buffet. WC adaptés.

Un espace internet adapté et Wi-Fi gratuit dans tout l'hôtel.

Spa accessible par l'ascenseur et de plain-pied ; tables de soins réglables, hammam et sauna accessibles mais pas de porte de 1 cm. Vestiaires, douches et WC adaptés.

A proximité de la réception, douche et toilettes indépendantes adaptées.

Accès au ski shop de plain-pied.

• **Lykke Hotel & Spa Chamonix** – 39, rue des allobroges. Tel : 04 50 53 07 56 – <https://www.lykkechamonix.com/>.

4 chambres équipées pour 3 personnes. 1 place de parking devant chacun des deux bâtiments de l'hôtel et 2 places dans le garage.

Rampes d'accès à l'hôtel : la réception, le restaurant, le bar et le salon sont de plain-pied.

Grandes chambres avec penderie adaptée, balcon sans pas de porte. Pas de barre d'appui aux toilettes. Salle de bain avec douche à l'italienne sans siège mais peut être fourni sur demande.

• **Le Morgane Boutique Hôtel** - 145, avenue de l'aiguille du Midi. Tel : 04 50 53 57 15. [www.morgane-hotel-chamonix.com](http://www.morgane-hotel-chamonix.com)  
Actuellement en travaux !

• **Park Hôtel Suisse & Spa** – 75, allée du Majestic - Tel : 04 50 53 07 58. <http://www.chamonix-park-hotel.com/>

2 chambres équipées. SPA et restaurant accessibles.

• **Hôtel Big Sky** – 59, route de Vers le Nant – Les Bossons. Tel : 04 50 53 26 22.

<https://www.bigsky-hotel.com/>

Pas de place de parking PMR spécifique devant l'hôtel, mais parking à grande capacité.

Accès PMR à l'hôtel par une rampe. Accès aux parties communes (salon, restaurant) sans problème. 4 chambres PMR entièrement adaptées : barre de WC ; tabouret mural et barre dans la douche ; penderie abaissée ; porte-manteau abaissé. Seul bémol : porte d'entrée de la chambre « à maintenir » pour rentrer dans la chambre car celle-ci s'ouvre avec un groom.

• **La Folie Douce Hôtel** – 191, avenue du Savoy. Tel : 04 50 55 10 00 - <https://www.lafoliedoucehotels.com/>  
Accès adapté et 2 chambres adaptées PMR.

## Les Tines

- Best Western Plus Excelsior Chamonix Hôtel-SPA – 251, chemin St-Roch. Tel : 04 50 53 18 36. [www.hotelexcelsior-chamonix.com](http://www.hotelexcelsior-chamonix.com)  
3 chambres équipées de douches à l'italienne mais sans siège. Entrée et restaurant (80 places) de plain-pied avec baies vitrées donnant sur la piscine extérieure. Réception adaptée. SPA avec WC, vestiaires et salle de soins adaptés. Parking réservé : 3 places en extérieur, 3 places dans le garage. L'hôtel est accessible grâce à un plan incliné.



## Le Lavancher

- Hôtel Jeu de Paume - 1 chambre PMR en rez-de-chaussée. Parking en gravillons. Tel : 04 50 54 03 76. [www.jeudepaumechamonix.com](http://www.jeudepaumechamonix.com).

## HOTELS 3 ETOILES

### Les Houches

- Rocky Pop Hôtel – 1476, avenue des Alpagnes. Tel : 04 85 30 00 00 - <http://rockypop-chamonix.com>.  
4 chambres avec salle de bain adaptée. 2 emplacements de parking matérialisés ; restaurants accessibles.
- Chalet Hôtel du Bois – 475, avenue des Alpagnes. Tel : 04 50 54 50 35 - <http://www.hotel-du-bois.com/fr/accueil.htm>  
2 chambres équipées ; une rampe d'accès.

### Centre-ville Chamonix

- Plan B Hôtel – Living Chamonix – 196, avenue de Courmayeur. Tel : 04 85 300 160 – [www.planb-chamonix.com](http://www.planb-chamonix.com).  
2 chambres PMR pour 4 personnes.  
1 place de parking PMR et rampe d'accès à l'hôtel. Salle de restaurant accessible. Toilettes adaptées au rez-de-chaussée.
- Hôtel de L'Arve - 60, impasse des Anémones. Tel : 04 50 53 02 31. <http://www.hotelarve-chamonix.com>.  
1 chambre équipée.
- Hôtel Le Faucigny – 118, place de l'église. Tel : 04 50 53 01 17. [www.hotelfaucigny-chamonix.com](http://www.hotelfaucigny-chamonix.com).  
1 chambre équipée en rez-de-jardin. Réception accessible en faisant un grand détour, et une chambre accessible par l'arrière de l'hôtel en rez-de-chaussée.

• **Hôtel L'Oustalet** - 330, rue du Lyret. Tel : 04 50 55 54 99. <http://www.hotel-oustalet.com/>  
1 chambre équipée et 1 place de parking réservée. Restaurant accessible.

• **Chalet Hôtel Le Prieuré** - 149, allée Recteur Payot. Tel : 04 50 53 20 72. <http://www.prieurechamonix.com>.

2 chambres équipées : Une au 1<sup>er</sup> étage et une au 2<sup>ème</sup>. Seule différence avec les autres chambres de l'hôtel : une salle de bain un peu plus grande et une barre pour les toilettes. Pas de barre et de siège pour la douche, penderie trop haute, balcon avec un pas de porte de 5 cm. Rampe d'accès pour l'entrée et ascenseur. 2 places de parking. Restaurant accessible de l'extérieur. Si l'on veut aller aux toilettes, il faut repasser par l'extérieur. Pour accéder au jardin, il faut franchir un pas de porte de 5 cm. Spa de plain-pied mais 5 cm de passage de porte pour accéder au sauna / hammam. Toilettes non adaptées, voire inaccessibles.

• **Hôtel Vallée Blanche** - 36, rue du Lyret. Tel : 04 50 53 04 50. [www.vallee-blanche.com](http://www.vallee-blanche.com).  
**Actuellement en travaux !**

• **Hôtel du Clocher – Villa Savoy** - 110, impasse de l'Androsace. Tel : 04 50 53 30 27. <http://www.hotelclocher.com/>

Situé au centre-ville, parking privé avec emplacement dédié. Accès à l'entrée principale par une rampe >5%.

Une petite chambre au rez-de-chaussée, 2 lits simples (hauteur 48 cm). Salle de bain adaptée, douche à l'italienne avec tabouret et barre d'appui. WC avec barre d'appui. Lavabo, miroir, prises et interrupteurs à bonne hauteur.

Petit déjeuner en chambre car la salle à manger est inaccessible.

• **Hôtel Lyret Chamonix** – 96, rue du Lyret. Tel. : 04 50 53 01 38. <https://www.hotel-lyret.com/>.

Situé en plein centre-ville. Un parking dépose-minute. En raison des contraintes architecturales du bâtiment, l'accès à l'établissement n'est malheureusement pas adapté aux personnes à mobilité réduite. Une dérogation a pu être accordée.

## Les Praz

• **Hôtel Le Labrador** - 101, route du Golf. Tel : 04 50 55 90 09. [www.hotel-labrador.com](http://www.hotel-labrador.com)

2 chambres très bien équipées. Rampe d'accès à plus ou moins 17° et d'une largeur comprise entre 75 et 80 cm. Petit déjeuner au bar ou en chambre.

• **Hôtel Les Lanchers** - 1459, route des Praz. Tel : 04 50 53 47 19. [www.lanchers.com](http://www.lanchers.com)

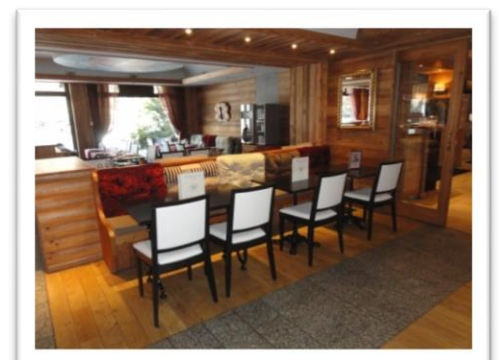
1 chambre équipée accessible par ascenseur, 1 ascenseur accessible aux PMR, 1 place de parking située à côté d'une rampe qui permet aux PMR d'accéder à l'hôtel.

## HOTELS 2 ETOILES

### Les Houches

• **Hôtel Les Campanules** – 450, Route de Coupeau. Tel : 04 50 54 40 71 - <http://www.hotel-campanules.com/>

2 chambres équipées, accès aux différents services ; tout est de plain-pied.



## Servoz

- **Hôtel La Fontaine** – 161, chemin de la Fontaine. Tel : 04 50 47 21 96 - <http://hotel-lafontaine-chamonix.com/>  
Possibilité de se garer sous le porche devant la porte d'entrée afin de faire descendre les passagers et déposer les bagages ; pas de place PMR. Possibilité de monter en fauteuil par l'accès voiture. Espace commun (salle de restaurant pour les petits déjeuners, salle de repos) en rez-de-chaussée accessible. Ascenseurs aux 1<sup>er</sup> et 2<sup>nd</sup> étages. Chambres non adaptées : barres d'appui à côté des WC mais bacs de douche très hauts ou baignoires dans les salles de bain ; pas de barre d'appui dans les douches ; penderies non accessibles ; lavabos trop hauts.

## Chamonix Centre

- **Hôtel La Verticale** – 25, impasse de l'Androsace  
Tel : 04 50 53 00 51 - <https://hotellaverticale.com/fr/>  
Depuis le parking de l'hôtel, accès à une rampe puis à un ascenseur pour rentrer dans l'hôtel. 2 places de parking réservées pour PMR. Banque à la réception abaissée pour PMR. Salle de restauration sur le côté de l'Accueil accessible aux PMR. Toilettes adaptées sur le même niveau. 2 chambres avec salle de bain adaptée (mais miroir trop haut au-dessus du lavabo) et un lit 1 place accessible PMR dans chacune de ces deux chambres.

## Chamonix - Les Coverays - Pierre d'Orthaz

- **L'Arveyron Open House** - 1650, route du Bouchet. Tel : 04 50 53 18 29. <http://www.arveyron.com>  
1 chambre PMR quadruple en rez-de-jardin dans un bâtiment annexe au bâtiment principal de l'hôtel, mais accès difficile en hiver en raison de la neige dans le jardin. Le personnel de l'hôtel se tient cependant à disposition pour apporter son aide si besoin. Deux chambres au rez-de-chaussée du bâtiment principal de l'hôtel équipées de douches à l'italienne. Accès au restaurant adapté. Rampe d'accès à l'hôtel depuis le parking. Pas de place spécifique PMR mais parking suffisamment grand et situé à côté de l'hôtel.

## GITES ET REFUGES

### Argentière

- **Gîte le Nouveau Grassonnet** – 31, chemin des Grassonnets. Tel : 04 50 54 01 87 - <http://cvmmontblanc.fr> / [cvm4@wanadoo.fr](mailto:cvm4@wanadoo.fr)  
Possibilité d'accueil : 8 personnes en situation de handicap. Dépose possible devant la porte, le parking est situé à 20m. Elévateur pour se rendre à l'étage. Entrée et local à skis adaptés. 5 chambres, 2 salles de bain communes adaptées. Tout est de plain-pied, aucun pas de porte. Possibilité de se rendre à la salle à manger depuis l'extérieur par une rampe < 5%. 2 salons du 17<sup>ème</sup> siècle, l'un avec cheminée et l'autre avec poêle, tous deux accessibles.

## CENTRES ET VILLAGES VACANCES

### Chamonix centre-ville

- Centre de vacances UCPA Chamonix - 131, rue du Lyret. Tel: 04 50 53 12 05. <https://www.ucpa-vacances.com/centre/france/chamonix/>  
2 chambres avec en plus sanitaires au rez-de-chaussée.
- Village Vacances Chalets des Aiguilles - ODCV19 – 213, chemin du Biollay. Tel : 04 50 53 17 35. <https://www.odcv.com/>  
L'accès au bâtiment principal est en faible montée. 2 chambres PMR et une accessibilité à toutes les salles communes.

### Argentière

- Chalet ATC - Routes du Monde - 132, chemin du Grand Moueu. Tel: 04 50 54 01 65. <https://www.atc-routesdumonde.com/>  
2 studios.

### Montroc

- Chalet Pierre Sémard – 400, chemin des Frasserands - Montroc. Tel : 04 50 54 00 29 – [www.chalet-hotel-psemard.com](http://www.chalet-hotel-psemard.com).  
2 Chambres PMR.

### Vallorcine

- Centre de vacances chalet Skirock – Le Buet. Tel : 06 08 77 27 55 / 04 50 54 60 25. <https://vieetmontagne.org/nos-chalets/le-chalet-skiroc/>  
1 chambre PMR parfaitement adaptée. Entrée adaptée ; accès au bar, au restaurant et à la terrasse.

## RESIDENCES DE TOURISME

### Chamonix

- MGM - Le Cristal de Jade \*\*\*\*\* – Suites et appartements – 174, allée des Aiguilles. Tel : +33 4 50 34 20 06. [www.mgm-hotels-residences.com](http://www.mgm-hotels-residences.com)  
2 appartements adaptés PMR.

### Les Houches

- MGM – Hôtels et résidences - Les chalets Elena \*\*\*\* – 152, rue de l'Essert. Tel : +33 4 50 27 22 72. <https://www.mgm-hotels-residences.com/residence-les-chalets-elena-les-houches>  
1 place de parking PMR devant la résidence. Deux chambres adaptées PMR.

## Les Tines

- Résidence Prestige « ISATIS » \*\*\*\* - 25, ch. de Saint-Roch. Tel : 0825 273 273.

[www.odalys-vacances.com](http://www.odalys-vacances.com)

3 appartements plus au moins adaptés ; passage limité entre la salle de bains (elle-même petite) et la chambre, deux ascenseurs, pas de porte pour accéder au balcon, micro-ondes inaccessible, peu de place pour les vêtements, particulièrement en hiver.

## Vallorcine

- Dormio - Les Portes du Mont-Blanc \*\*\*\* - 210, route du Tacul.

Tel : 04 50 18 19 41 - <https://www.dormio.fr/vacances/resorts/les-portes-du-mont-blanc-vallorcine>.

Un studio PMR pour 2 pax. Une place de parking matérialisée devant la résidence, mais en dévers.

## CAMPINGS

### Les Houches

- Camping Bellevue – 136, route du Nant Jorland

Tel : 06 33 50 34 12 - <http://www.camping-bellevue-leshouches.com/>

### Les Bossons

- Camping Les Cimes\*\*\*

28, route des Tissières. Tel : 06 50 81 04 62.

<http://www.lescimesmontblanc.com/>

- Camping Les Marmottes\*\*\* - 140, chemin des Doux. Tel : 06 13 41 12 50 - <http://camping-lesmarmottes.com/>

Rampe d'accès à la réception et aux sanitaires adaptés.

### Chamonix

- Les Arolles \*\* – 281, chemin du Cry.

Tel : 06 75 02 26 44 - <http://www.lesarolles.com/>

### Vallorcine

- Camping des Montets – Les Montets

Tel : 06 79 02 18 81 – [b.stam@orange.fr](mailto:b.stam@orange.fr)

# UTILISER LES SERVICES DE LA VIE QUOTIDIENNE

## PARKINGS ET STATIONNEMENTS A CHAMONIX

**ATTENTION** : tous les parkings couverts et avec barrières sont payants ! Pour les parkings payants sans barrières et sur la voie publique le stationnement est gratuit mais d'une durée d'une heure maximum. Pour les parkings gratuits, durée de stationnement limitée à 24h.

**Cependant, le stationnement pour une durée de 24h en zone bleue est autorisé pour les véhicules affichant un macaron handicapé visible.**

### PARKINGS COUVERTS

- **Parking Saint-Michel** - 8 places au total. Seuls les étages 1, 3 et 5 sont desservis par ascenseur. **À 200m de l'office de tourisme**, 150m de la Maison de la Montagne et 200m de la mairie. **Toilettes adaptées à gauche des caisses, face à l'entrée piétons du parking.**
- **Parking du Mont-Blanc** - 8 places. À proximité de la Bibliothèque, de la MJC, des rues piétonnes et sous la place du marché place Mont-Blanc. **Toilettes adaptées au premier niveau.**

### PARKINGS NON COUVERTS AVEC BARRIERE

- **Parking du Centre-Ville** - 14 places (sous le téléphérique de l'Aiguille du Midi).
- **Place de la Gare** - 1 place. ATTENTION : caisse automatique inaccessible (trottoir) !
- **Parking de L'Outa, à 200 m de l'Office de Tourisme** - 2 places. **Toilettes adaptées sur le côté du parking.**
- **Parking du Brévent** - 2 places.
- **Parking Médiathèque** – 2 places.
- **Parking du Fond des Gires** – 3 places.
- **Parking des Allobroges** (à proximité de la gare) - 2 places.
- **Parking Lionel Terray** - 1 place.
- **Parking des Tennis** - 2 places.
- **Parking Courmayeur** - 2 places.

### PARKINGS GRATUITS

- **Parking devant la Maison Nordique** - 1 place.
- **Devant la Place du Poilu** - 2 places.



- Rue du Lyret, face au téléphérique de l'Aiguille du Midi - 3 places.
- Place des Séracs - 1 place.
- Bâtiment des Lierres (aux Pèlerins) - 2 places.
- Place de la poste des Praz - 1 place.
- Parking de la gare d'Argentière - 1 place.
- Parking des Fiz à Argentière - 1 place.

**Places de parking pour PMR réservées au bas de toutes les remontées mécaniques de la vallée.**

### STATIONNEMENT SUR VOIRIE

- Avenue de Courmayeur - 1 place.
- Chemin du Sapi - 1 place.
- A l'angle de la rue du Lyret / chemin F. Devouassoux, au rond-point - 1 place.
- Route des Pèlerins - 4 places.
- Rue Joseph Vallot - 1 place au niveau du Clos du Savoy.
- Impasse du Génepy - 2 places.
- Avenue de la Plage – plusieurs places devant la piscine. La rue étant piétonne, il faut au préalable se rendre ou téléphoner au 04 50 53 75 20 au "service technique" de la Mairie, présenter sa carte handicapée et la carte grise du véhicule ; la mairie fournira une carte pour passer la borne. **Penser à anticiper car la mairie est fermée le samedi et le dimanche.**
- A l'entrée de la rue piétonne Joseph Vallot (angle avec l'avenue du Mont-Blanc) sur la gauche : 1 place.

### TOILETTES ADAPTEES

- Mairie de Chamonix – 38, place de l'Eglise, au centre de Chamonix ;
- Gare du Montenvers – 35, place de la Mer de Glace, à 10 mn à pied de l'Office de Tourisme ;
- Sur les parkings de l'Outa, Saint-Michel, Mont-Blanc et du Fond des Gires ;
- Gare SNCF de Chamonix ;
- A proximité de l'Office de Tourisme des Houches, mais porte d'accès très lourde ;
- A côté de l'Office de Tourisme de Vallorcine, mais porte d'accès un peu lourde.

**Les toilettes adaptées les plus proches de l'office de tourisme de Chamonix sont situées à 200m de l'office sur les parkings Saint-Michel et de l'Outa.**

# SE DEPLACER AVEC LES TRANSPORTS EN COMMUN

Des lignes régulières desservent toute la vallée de Servoz au Tour et à Vallorcine.  
4 lignes de nuit circulent tous les jours.

**Attention : certaines lignes ou certains horaires sont uniquement sur réservation auprès de Chamonix Mobilité !**

**Tarifs :** en ligne sur le site de Chamonix Mobilité ou auprès des offices de tourisme de la vallée.

Vous pourrez acheter les billets en ligne ou sur les bornes de Chamonix Mobilité situées à :

- la gare routière Chamonix Sud, à côté du guichet de Chamonix Mobilité à la Maison de la Mobilité ;
- l'Office de Tourisme de Chamonix ;
- l'Office de Tourisme des Houches ;
- l'Auberge de Jeunesse aux Pèlerins ;
- l'hôtel Rocky Pop aux Houches.

**L'accès au réseau de bus est gratuit en journée pour les détenteurs de forfaits de ski en hiver et du Mont Blanc Multipass en été.**

**Les détenteurs de la carte d'hôte remise par l'hébergeur bénéficient de réductions sur les forfaits de bus de 2 à 7 jours.**

La plupart de ces bus peuvent s'abaisser et certains sont équipés d'un plan inclinable afin de transporter des personnes à mobilité réduite. Les personnes en fauteuil roulant doivent donc être obligatoirement accompagnées afin de se faire aider lors de la montée.



## **Le transport à la demande.**

Service de transport adapté aux personnes à mobilité réduite permettant de se déplacer de porte à porte dans la Vallée de Chamonix.

Il est réservé aux personnes :

- justifiant d'une invalidité supérieure ou égale à 80% ;
- en fauteuil roulant ;
- en situation de cécité.

Il est également accessible aux personnes âgées de plus de 70 ans, éloignées d'un arrêt du réseau, et rencontrant des difficultés pour se déplacer.

Il est possible d'être accompagné d'une personne valide qui devra être en possession ou s'acquitter d'un titre de transport auprès du chauffeur et être inscrite au service Mobil'bus à la Maison de la Mobilité à Chamonix Sud.

## Comment réserver Mobil'bus ?

- **Sur l'application MyMobi ou sur le site internet** : réservez au minimum 1 heure avant la prise en charge.
- **Par téléphone** : réservez au minimum 4 heures avant la prise en charge. Appelez Chamonix Mobilité au 04 50 53 05 55, de 8h à 19h du lundi au samedi, sauf les jours fériés.

### Attention :

**Pour toute réservation entre 6h00 et 8h00 le matin, ou bien un dimanche, un jour férié ou le lundi suivant, je dois réserver la veille ou l'avant-veille (pour les lundis ou les jours qui suivent un jour férié) avant 19h00 !**

Tarif : abonnement annuel de 10 €.

### Pour plus d'informations, contactez Chamonix Mobilité :

- Téléphone : 04 50 53 05 55
- Site internet : [www.chamonix-mobilite.com](http://www.chamonix-mobilite.com)



## TAXIS

**Alpes Mont-Blanc Transports** : société de transport basée à Passy, équipée pour des transferts Genève - Chamonix ou autres avec une personne en fauteuil électrique.

- **Téléphone** : 06 86 17 38 23 ou 06 66 97 16 02.
- **E-mail** : [taxidesfiz@gmail.com](mailto:taxidesfiz@gmail.com).

## TRAINS

**Les trains SNCF de la Vallée de Chamonix Mont-Blanc ne sont pas adaptés.** La hauteur entre le marchepied et le quai est parfois très haute (ce n'est pas la même hauteur partout !). Cependant, si vous êtes accompagné et avez un fauteuil léger (fauteuil électrique non autorisé), il est possible de prendre le train. Les gares de Vallorcine et Chamonix sont adaptées aux personnes à mobilité réduite. A ou jusqu'à la gare du Fayet St-Gervais, une prise en charge SNCF est possible pour continuer votre trajet en direction des trains de grandes lignes. Pour plus d'informations, nous vous invitons à vous rendre sur : <https://www.ter.sncf.com/auvergne-rhone-alpes/services-contacts/assistance-accessibilite>.

## LIEUX RECEVANT DU PUBLIC

**Gare routière de Chamonix** : accessible. Située de plain-pied.

**Mairies** : Toutes les mairies de la vallée sont accessibles, celle de Vallorcine l'étant sur demande, par une rampe mobile. A Chamonix, le bâtiment est accessible grâce à un ascenseur. Toilettes adaptées.

**EHPAD (maison de retraite)** : accessible.

**Offices de tourisme** :

**L'Office de tourisme de Chamonix** est labellisé « Tourisme & Handicap » pour les déficiences « moteur, auditive et mentale ».

Deux parkings (payants) situés chacun à 200m de l'Office de Tourisme disposent de places pour personnes à mobilité réduite :

- le parking de l'Outa (parking à enclos), dispose de deux places pour personnes à mobilité réduite. Pour vous rendre à l'Office de Tourisme depuis ce parking, empruntez le chemin à droite de ces places de parking, passez devant les toilettes publiques et longez le parking. Au bout du parking, continuez tout droit sur le trottoir en passant devant l'hôtel Mont-Blanc et son restaurant le Matafan. L'Office de Tourisme se trouve juste après l'hôtel sur votre gauche.

- le parking couvert Saint-Michel dispose de places pour personnes à mobilité réduite aux 1<sup>er</sup>, 3<sup>ème</sup> et 5<sup>ème</sup> étages (accès ascenseur uniquement à ces étages !). Afin de rejoindre l'Office de Tourisme depuis ce parking, empruntez le pont situé à la sortie du parking puis descendez la rampe d'accès à gauche de l'église. Continuez ensuite tout droit devant la Maison de la Montagne pour prendre une seconde rampe d'accès qui vous conduira directement en face de l'Office de Tourisme.



**L'Office de Tourisme de Vallorcine** est également labellisé « Tourisme & Handicap » pour les déficiences « moteur, auditive et mentale » : il est entièrement adapté et accessible par une rampe ; on trouve une place de parking dédiée aux personnes en fauteuil roulant sur le côté gauche de l'office à 20 m de la porte d'entrée située sur le devant de l'office.

**L'office de tourisme des Houches s'engage** dans une démarche de qualité ciblée sur l'accessibilité aux loisirs et aux vacances pour tous en vue d'être labellisé « Tourisme & Handicap » : il est entièrement adapté et accessible ; un parking gratuit d'une durée limitée à 30 minutes situé à 30m en face de l'Office de Tourisme dispose d'une place réservée aux personnes à mobilité réduite.

**Office de Tourisme d'Argentière** : accessible mais deux portes lourdes à tirer. Toilettes adaptées. Entrée accessible sur le côté en étant accompagné.

**Office de Tourisme de Servoz** : l'accueil des personnes à mobilité réduite est facilité par une rampe d'accès.

**MJC (Maison des Jeunes et de la culture) à Chamonix** : Rampe d'accès à l'entrée. Pas de toilettes adaptées. Tout est au rez-de-chaussée donc pas besoin d'ascenseur.

**Police Municipale** : accessible aux Houches et à Chamonix.

**Gares SNCF** : Les trains ne sont accessibles aux personnes en fauteuil roulant que si elles sont accompagnées et possèdent un fauteuil léger (pas de fauteuil électrique !).

**France Travail Chamonix** : accessible depuis la rue du Lyret. Porte à tirer.  
Tout est au rez-de-chaussée, mais pour accéder, petite marche de 5 cm.

**Gare du Montenvers à Chamonix** : un guichet abaissé ; des toilettes adaptées.  
Pour accéder au train, veuillez prévenir le personnel qui vous prendra en charge à votre arrivée.

Si vous venez en groupe (à partir de 20 personnes), prévenez à l'avance la Régie Départementale Train du Montenvers : [sales@montenverstrain.com](mailto:sales@montenverstrain.com).  
Site agréé Accueil Handicapés.

**Poste de Chamonix** : bâtiment accessible grâce à un plan incliné >5%. Les guichets à l'intérieur sont abaissés. Le guichet automatique se situant à l'extérieur du bâtiment est accessible car abaissé.

Pour envoyer du courrier, les boîtes à lettres ne sont actuellement pas abaissées, mais peuvent être accessibles.

**Gendarmerie et secours en montagne (PGHM)** : inaccessibles.

# ACCÉDER À LA CULTURE ET AUX LOISIRS

**Bibliothèque de Chamonix** : accessible. Ascenseur, toilettes adaptées.

**Bibliothèque de Vallorcine** : accessible. Ascenseur, toilettes adaptées.

**Les bibliothèques de Servoz, des Houches et d'Argentière** sont inaccessibles.

## SERVOZ

**Maison de l'alpage** : Rez-de-chaussée accessible par une rampe d'accès.

## LES HOUCHES

**Espace animation** : accessible, un film tous les 15 jours, animations occasionnelles.

**Musée montagnard** : accessible. L'accès se fait par l'arrière du bâtiment, puis un ascenseur est à disposition pour accéder au 1<sup>er</sup> étage. Cependant, les couloirs d'exposition sont assez étroits et ne permettent pas de manœuvrer facilement un fauteuil roulant.

## CHAMONIX

**Casino** : accessible. Plan incliné. Rampe mobile pour accéder à l'étage. Pas de toilettes adaptées.

**Église Saint-Michel** : accessible par un plan incliné.

**Musée des Cristaux - Espace Tairraz** : accessible. Toilettes accessibles et adaptées.

**Le Majestic** : accessible. Rampe d'accès, 2 toilettes accessibles et adaptées.

**Le Musée du Mont-Blanc (anciennement Musée Alpin)** : [entièrement accessible](#).

**Cimetière** : accessible, mais il faut être accompagné car il est en pente et le sol est couvert de graviers.

**Cinéma** : quelques marches pour accéder à certaines salles, mais la salle 2 est entièrement accessible par une rampe. Guichet non abaissé. Places PMR au parking St-Michel situé à proximité. Parking gratuit sur présentation du ticket de parking à la fin de la séance. Cheminement adapté depuis le parking.

## ARGENTERE

**Maison de village** (abrite des expositions provisoires) : accès entièrement adapté. Ascenseur disponible pour monter à l'étage.

## VALLORCINE

**Eglise Notre Dame de l'Assomption** : accès adapté par une rampe.

# ACCÉDER AUX SPORTS

## **Centre Sportif Richard Bozon de Chamonix (04 50 53 23 70) :**

Il est possible de se garer devant la piscine sur des places adaptées. L'Avenue de la Plage permettant d'y accéder étant restreint par une borne, il faut au préalable se rendre ou téléphoner au 04 50 53 75 20 au "service technique" de la Mairie, et présenter sa carte handicapée et la carte grise du véhicule ; la mairie fournira une carte pour passer la borne. Penser à anticiper car la mairie est fermée le samedi et le dimanche.

Sinon, il est conseillé de se garer sur le parking des Tennis : de là, prendre la passerelle située près des caisses et descendre à droite par une rampe sur la promenade du Fori avant de prendre le 1<sup>er</sup> chemin à gauche. Suivre le fléchage « Centre Sportif ». Comptez 5-10 mn

. **Piscine** : rampe d'accès > 5% mais raisonnable, vestiaires et toilettes accessibles et adaptés.

1 fauteuil de mise à l'eau disponible sur demande.

Accès au parc avec de l'aide.

. **Gymnase-Musculation Chamonix** : pas de vestiaire ni de toilettes adaptées, mais accessible. Il faut cependant se présenter tout d'abord à la caisse principale.



## **Compagnie des Guides de Chamonix :**

Accompagnateurs et guides qualifiés.

Propose des stages multi-activités de 5 jours ou des sorties « journée ».

**Patinoire couverte de Chamonix** : Emplacements GIC entrée accessible depuis le « bar des Légendes » situé sur le côté de la patinoire. Toilettes adaptées. Accès aux vestiaires publics et distribution de patins.

**Aire de parapente** : accessible, mais en étant accompagné car c'est un chemin situé au départ des sentiers V.T.T. l'été, et au départ des pistes de ski de fond l'hiver.

**Tennis/Tennis couverts** : accessibles. Toilettes accessibles et adaptées ; par contre pour accéder aux vestiaires, il y a une marche. Il est conseillé de se garer sur le parking des Tennis : de là, prendre la passerelle située près des caisses et descendre à droite par une rampe sur la promenade du Fori. Les tennis se trouvent en face.

**Maison nordique (Foyer de ski de fond) de Chamonix** : pistes accessibles ; accès aux caisses de plain-pied sur le côté. Caisses accessibles sur le côté.

**Jeu de boules** : accessible, sauf la buvette et les toilettes.

**Parc de loisirs des Planards** : Difficilement accessible car accès très pentu et caillouteux, accompagnement indispensable. Restaurant et bar accessibles.

**Maison de la montagne** : plan incliné pour accéder devant le bâtiment. Le bureau des Guides est accessible car situé au rez-de-chaussée, l'Office de Haute Montagne et les bureaux de l'ESF sont inaccessibles car situés en étage sans ascenseur.

**CAF (Club Alpin Français)** : inaccessible car quelques marches d'escalier pour entrer.

## LOISIRS ASSIS EVASION

Association qui développe et propose des activités de pleine nature en montagne pour des personnes handicapées ayant une déficience motrice, visuelle, mentale ou auditive, et leurs accompagnants, encadrées par des professionnels de la montagne.

**\*En été, accompagnement individuel ou de groupe pour la pratique de :**

- la randonnée en montagne ;
- l'escalade et parc aventure ;
- la haute montagne ;
- le parapente en biplace ;
- le FTT et la joëlette.

Ces activités sont accessibles aux personnes atteintes d'un handicap visuel, auditif, mental ou moteur. Pour ces dernières, les activités réalisables seront fonction de leur capacité et de leur handicap.

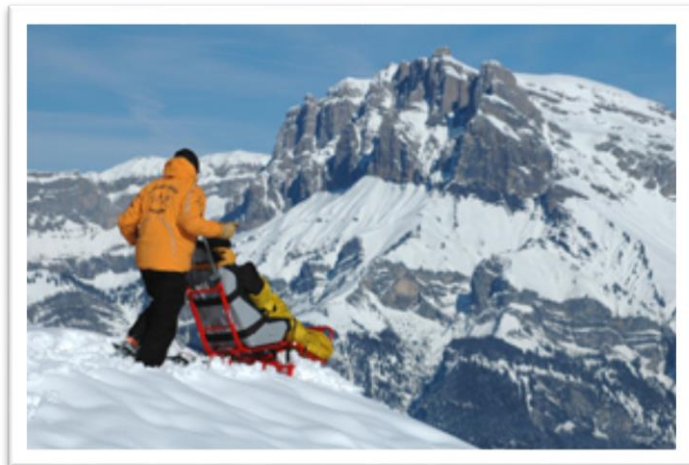
**\*En hiver, accompagnement individuel ou de groupe pour la pratique du ski assis :**

- stage d'initiation ou perfectionnement ;
- ski à la carte ;
- cours particuliers ;
- hors-piste, Vallée Blanche et héliski.

Ces activités sont accessibles aux personnes atteintes d'un handicap visuel, auditif, mental ou moteur.

**Contact : Téléphone : 06 73 39 81 78**

**Site internet : <https://www.loisirs-assis-evasion.com/>**



## SIT N' RIDE

Cette association située au Nant à Vallorcine est en contact direct avec la Maison des guides de Vallorcine dans laquelle travaillent des accompagnateurs et guides de montagne formés pour accompagner des personnes en situation de handicap.

Par le biais de cette association, il est également possible d'emprunter du matériel (châssis, joëlette...) pour la randonnée, le biplace en parapente, l'escalade l'été, le ski l'hiver (uniski et dual).

**Contact :** Tel : 06 73 72 06 17.

Site internet : <https://www.facebook.com/sitnride/about>

## ACCESS MONT BLANC

Vous êtes à mobilité réduite et vous souhaitez accéder à certains sentiers de montagne ? Louez l'un des 3 véhicules électriques tout terrain d'Access Mont Blanc !

- Le Quadrix : un fauteuil roulant électrique tout-terrain, vraiment facile à gérer par toute personne en situation de handicap de plus de 15 ans.
- Le FAT Jeetrike : un tricycle hybrid, avec assistance électrique pour vous aider à pédaler. Il a une suspension indépendante et l'essieu est fixe. Il y a aussi une gâchette qui permet de passer en mode entièrement électrique si vous êtes trop fatigué pour pédaler.
- Le Bowhead RX : un tricycle hybride tout terrain très performant. Access Mont Blanc recommande qu'il soit uniquement utilisé par des cyclistes ou des handbikers expérimentés. Les roues avant s'articulent pour prendre les virages à grande vitesse, la force des abdos et la coordination sont donc indispensables pour maîtriser cette machine.

Access Mont Blanc fournira également un topoguide qui vous présentera les sentiers recommandés ainsi que la difficulté liée au terrain et la raideur de la pente. Access Mont Blanc dispose aussi d'un GPS qui peut être utilisé en complément du guide et vous pourrez emprunter leur remorque gratuitement pour commencer votre aventure n'importe où dans la vallée. Pour planifier votre sortie, vous trouverez le topoguide sur leur site internet.

**Contact :** Email : [accessmontblanc@gmail.com](mailto:accessmontblanc@gmail.com)

Site internet : <http://accessmontblanc.com/fr/>



## My Line

Professionnels en Activités Physiques Adaptées (APA).

My Line accompagne les personnes en situation de handicap ou atteintes d'une maladie, ainsi que leur famille à trouver une activité sportive adaptée dans la vallée de Chamonix.

A partir de 3 ans.

Petite marche, randonnée, escalade, volley adapté, badminton adapté, multisports, enfants, boccia, yoga...

\_: **Site internet : [www.my-line.fr](http://www.my-line.fr)**  
**Email : [accueil@my-line.fr](mailto:accueil@my-line.fr)**  
**Téléphone : 06 68 00 23 04**

# URGENCES ET SANTÉ

**Centre Hémodialyse** : Hôpitaux du Mont-Blanc, Sallanches. Accessible.  
Tél. 04 50 53 22 00.

**Hôpital** : 509, route des Pèlerins. Tél. 04 50 53 84 00. Accessible par une rampe  
Service d'urgence de 8h à 20h des vacances scolaires de Noël à fin mars et de mi-juillet à fin août.  
En dehors de ces périodes, contacter les Hôpitaux du Mont-Blanc à Sallanches.  
Tel. : 04 50 47 30 50.

**Cabinet d'imagerie du Mont-Blanc.** Hôpitaux du Mont-Blanc à Sallanches. Accessible.  
Tél. 04 50 53 22 00.

**Laboratoire d'Analyses Médicales** – 509, route des Pèlerins. Accessible, de plain-pied.  
Tél. 04 50 53 07 25.

**EHPAD** (Maison de retraite) - 110, chemin F. Devouassoux. Accessible.  
Tél. 04 50 53 89 90.

## MEDECINS GENERALISTES

### Servoz

• **Dr. TERMOZ** - 10, ch. des Balances - Tel : 04 50 91 40 99. Au rez-de-chaussée, pas de marche d'escalier.

### Les Houches

• **Maison de santé des Houches (Drs. COTTIN, DUCHENE, GUYON et PACHE-VILLE)**  
5, place de la Mairie, Tel : 04 50 55 50 27 – Accessible.

### Argentière

• **CENTRE MEDICAL D'ARGENTIERE (Drs. MILLET, PORTE et CHAZOT)**  
580, route du Plagnolet. - Tel. 04 50 54 00 67 - Accessible  
Traumatologie et radiologie numérisée.

### Chamonix

• **Dr. DUMON** - Tel. 04 50 53 55 77  
241, allée du Majestic (ascenseur)  
Homéopathie, ostéopathie, dermatologie, médecine esthétique.

• **Espace Médical du Mont Blanc : Drs. PICARD et POCCARD-CHAPUIS** - 10, avenue du Mont Blanc – Tel. 04 50 55 54 00  
Accessible par une rampe, puis un ascenseur.

• **Maison de santé pluridisciplinaire : Drs. AGRUMI, BLAMPEY, HEYER, TUBACKI and VALLENCANT** - 509, route des pèlerins - Tel : 04 50 55 80 55.  
Accessible PMR. Rampe d'accès à l'hôpital, cabinet au rez-de-chaussée. Pas de marche.

• **Dr. MAGRO** – 260, rue Vallot – Tel : 09 85 12 00 97 - RV sur Doctolib.

## KINESITHEREAPEUTES / OSTEOPATHES / CHIROPRACTEURS

### Servoz

- **OSKY SANTE (N. DUNDAND et G. ROUSSET), kinésithérapeutes** – Tel : 06 24 34 05 39 – 237, route de Passy, RSD le Hameau des Reines.

### Les Houches

- **D. CASHMORE, kinésithérapeute** - 06 84 97 36 90  
17, rue du Mont Blanc - Accessible aux personnes à mobilité réduite.
- **A. CASTILLO, masseur kinésithérapeute** – Tel : 06 64 15 12 17  
285, route de Taconnaz. Une rampe permet d'accéder au cabinet.
- **Cabinet V. DUPRIEZ, masseur kinésithérapeute** - Tel : 06 19 81 35 50 et **J. LETERME, masseur kinésithérapeute** – Tel : 04 50 21 18 58 – 635, avenue des Alpagnes. Place de parking PMR en face du cabinet.
- **M. HALSALL, masseur, kinésithérapeute** - Tel : 06 32 30 38 57-  
287, route de Taconnaz.
- **F. ROBERT, kinésithérapeute-ostéopathe** –  
Tel : 04 50 54 42 81 - 301, avenue des Alpagnes  
Parking en face du cabinet, 1 marche donc accessible avec l'aide du kiné.

### Chamonix

- **C. ARBEZ, chiropracteur** – 118, route des Pècles. Tel : +33 4 50 55 96 28.
- **Cabinet Malalapapatte** - 122, Place E. Désaillood - Tel : 04 50 53 23 11  
**S. BALMAT, L. BIASINI, S. WIDLAK et F. SEKINO.**  
Accessible avec l'aide d'un kinésithérapeute.
- **Cabinet d'ostéopathie, kinésithérapeute, massages sportifs : N. MACLEAN MARTIN, McCORRISTON, M. SAMUELSSON et F. PIOLI** – Tel : 04 50 18 05 08 – 323, avenue Ravanel Le Rouge.
- **R. MOLLARD, kinésithérapeute** – 591, rue J. Vallot – Tel : 04 50 53 37 67 – Escalier de 9 marches, ensuite 3 marches d'accès au cabinet
- **J. OUZIEL, kinésithérapeute** – 21, rue Paccard – Tel : 04 50 53 15 96 – 1 ascenseur étroit.
- **V. SECMAN, kinésithérapeute** – 27, avenue du Savoy. Tel. : 06 10 46 27 15.
- **SOS KINE CHAM** - Maison de la santé – 509, route des Pèlerins : **V. BELLENGER, Ph. JACQUEMARD, N. LEMORT-WEHRLE, C. PAPILLON, and R. RIVAS, kinésithérapeutes**  
Tel : 04 50 53 07 21  
Accessible PMR. Rampe d'accès à l'hôpital, cabinet au rez-de-chaussée. Pas de marche.
- **M. TERRASSE, kinésithérapeute** – Tel : 06 67 67 39 47 – 118, route des Pècles.
- **C. COROLLLEUR, ostéopathe** – 21, rue Dr. Paccard – Tel : 04 50 53 14 63  
Ascenseur étroit, cabinet non adapté aux personnes à mobilité réduite.
- **R. DARGUERRE, ostéopathe** – 7, place Edmond Désaillood – Tel : 09 81 15 86 13

- **C. DIDILLON, ostéopathe** – 35, impasse des Anémones – Tel : 06 07 34 39 33

#### **Les Praz**

- **Cabinet de kinésithérapie des Praz : N. PFAB – F. POROT – Q. BERGUERAND** – 366, Route des lacs - Tel : 04 50 93 85 57.

#### **Argentière**

- **M. LAFFIN et F. ROBERT, kinésithérapeute** - Tel : 04 50 54 02 36 – 19, impasse de la Motte – Accessible, rampe d'accès chauffée l'hiver.

### **AUTRES SPECIALITES MEDICALES**

#### **Chamonix**

- **Maison de la santé** – 509, route des Pèlerins - Tel : 04 50 53 07 21 – Accessible PMR. Rampe d'accès à l'hôpital, cabinet au rez-de-chaussée. Pas de marche.

- **M. GAUTREAU - sage-femme** - Tel : 04 50 53 08 16.
- **F. CHOTARD - orthoptiste** - Tel: 04 50 53 52 11.
- **M. VRAI – psychologue** - Tel : 06 68 30 59 37.
- **H. BLANGY, cardiologue** – Tel : RV sur Doctolib.

- **Dr. POCCARD-CHAPUIS, rhumatologue** - Tel. 04 50 55 54 00 - 10, avenue du Mont-Blanc – Accessible par une rampe, puis un ascenseur.

- **V. SEIGNEUR, psychothérapeute** - Tel. 06 16 32 61 20 - 192, rue du Dr. Paccard – Non accessible.

#### **Servoz**

- **P. PEIREIRA, neuropsychologue** - Tel. 07 83 66 40 70 - 237, route de Passy – Accessible PMR.

#### **Les Houches**

- **F. RUTGE – Ophtalmologiste** – 332, rue de l'Essert – RV : summitvision.fr.
- **S. TENDRON-COURTOIS, sage-femme** – 66, route des Granges – Tel : 04 50 53 64 11.

### **DENTISTES**

#### **Les Houches**

- **C. MAMET, chirurgien-dentiste** – 31, rue du Mont Blanc – Tel : 04 50 96 13 07.

#### **Chamonix**

- **Cabinet Dr. COSTA ROBBERSE, COSTA, MORRIER, LE QUANG, chirurgiens-dentistes**, 260, rue Vallot – Tel : 04 50 53 64 52 – marches pour accéder au bâtiment, puis un ascenseur.

- **Mont Blanc Smile - G. PETERSEN, M. PERRIER et J. DA COSTA, chirurgiennes-dentistes** – 78, route des Montquarts – Tel : 04 15 54 11 20. Accessible aux personnes à mobilité réduite.

- **D. COTTET, chirurgien-dentiste** – 13, rue du Lyret – Tel. : 04 50 53 19 65.
- **S. LACOURREGE, chirurgien-dentiste** – 34, imp. des Primevères – Tel. : 04 50 53 01 99.
- **D. MAGNAN, chirurgien-dentiste** – 225, rue Paccard – Tel. : 04 50 55 82 48.
- **N. BONNAZ, C. GARBOLINO, E. GROUT et A. PERNOLLET - Espace médical du Mont Blanc, chirurgiens-dentistes** - 10, avenue du Mont-Blanc – Tel : 04 50 55 54 00. Rampe d'accès pour rentrer dans le bâtiment, puis ascenseur pour accéder au 1<sup>er</sup> étage où se trouve le cabinet.
- **F. EYSSERIC, orthodontiste** – 260, rue du Lyret – Tel. : 04 50 53 07 48. Situé au rez-de-chaussée, mais 3 marches d'escalier pour accéder au bâtiment.
- **G. SANGLARD, orthodontiste** – 154, av. de Courmayeur – Tel : 04 50 55 87 97.

## CABINETS D'INFIRMIERES

Liste disponible à l'Office de Tourisme ou sur notre site [www.chamonix.com](http://www.chamonix.com) dans la rubrique « commerces et services ».

## PHARMACIES

### Les Houches

- **Pharmacie de l'Arve** - Tel : 04 50 54 40 24  
17, place de la mairie  
Parking de plain-pied au bas de la pharmacie : accès possible par ascenseur.

### Chamonix

- **Pharmacie du Mont-Blanc** - Tel : 04 50 53 12 61  
1, place de l'Église. Accessible.
- **Pharmacie de l'Aiguille du Midi** - Tel : 04 50 53 40 93  
262, avenue Aiguille du Midi. Accessible.
- **Pharmacie des Alpes** - Tel : 04 50 53 15 45  
53, rue du Docteur Paccard. Accessible.
- **Pharmacie de la Vallée** - Tel : 04 50 53 13 69  
124, rue Joseph Vallot.  
1 marche à franchir (trottoir).
- **Pharmacie des Pèlerins** - Tel : 04 50 53 13 55  
59, place des Séracs.  
Accessible – rampe pour accéder sur la place.



### Argentière

- **Pharmacie d'Argentière** - Tel : 04 50 54 00 37  
39, route du village. Facilement accessible par une rampe d'accès.

# SE BALADER DANS LA VALLÉE

## SERVOZ

**Maison de l'alpage** : elle abrite l'office de tourisme, la poste, des expositions temporaires. Tout est de plain-pied, sauf la bibliothèque et une petite salle d'exposition qui se trouvent à l'étage.

**L'église Saint Loup** : de style baroque.

**Le vieux Servoz** : Possibilité de se rendre au vieux village pour y découvrir ses maisons traditionnelles, ses fours à pains.

## LES HOUCHES

**L'église Saint Jean-Baptiste** : de style baroque.

**Le musée montagnard** : un joli musée sur la vie rurale traditionnelle en montagne.

**Le lac des Chavants** : promenez-vous autour du lac, la guinguette vous permettra de vous désaltérer ! Elle est ouverte durant les saisons estivales et hivernales.

**Toilettes publiques adaptées près de l'Office de Tourisme**, mais une porte très lourde à ouvrir.

**Point poste** à l'office de tourisme : accessible, de plain-pied. 1 place de parking pour personnes à mobilité réduite en face.

**Plusieurs aires de pique-nique disposent de tables accessibles PMR :**

- Aire « Table d'orientation du Tourchet » : 3 tables dont 1 accessible PMR ;
- Aire de la Sirène (sur la route de Coupeau) : 3 tables dont 1 accessible PMR ;
- Aire Parc Aventure (sur la route de Coupeau) : 3 tables dont 2 accessibles PMR.

## LES BOSSONS

**Chapelle** : accessible avec de l'aide (petite marche).

**Tremplin de saut** : accessible. Une dépose en voiture est possible près de l'aire d'arrivée. Le parking est un peu plus loin.

**Gare** : accessible mais pas de place PMR réservée.

## LES PELERINS

**Centre Commercial** : accessible par une rampe, mais quelques petites marches à franchir pour rentrer dans certains commerces. 1 place de parking.

- ✓ **ADMR (Association de Service à Domicile)** : 04 50 53 97 89. Accessible ;
- ✓ **1 pharmacie** : accessible ;
- ✓ **1 supermarché, 1 boucherie, 1 boulangerie, 1 salon de coiffure, 1 point mairie avec point poste** : accessibles ;
- ✓ **Distributeur de billets** : accessible, mais inconfortable.

**Auberge de Jeunesse** : inaccessible ; les chambres ne sont pas adaptées.

**Lac des Gaillands :** Arrêtez-vous au bord de ce joli lac dans lequel se reflètent les montagnes ; suivez le cheminement des grimpeurs sur la paroi de l'autre côté de la route et faites le tour du lac : le sentier qui en fait le tour est praticable en fauteuil roulant. Une petite buvette située à côté du site d'escalade est également accessible.

### Au centre-ville de Chamonix

Adaptée à tous les handicaps, cette promenade ombragée d'environ 1 km, vous permettra, seul ou en famille, de découvrir notre patrimoine naturel.

Situé à quelques minutes du centre-ville, ce chemin est ponctué de 4 stations qui vous permettront d'apprendre, pupitres à l'appui, le monde de la montagne, de la forêt, de la faune...

Ce parcours pédagogique est également accessible depuis le village des Bois. Vous trouverez là une forêt jeune, témoin des retraits des glaciers, des vestiges de l'activité d'une carrière aujourd'hui disparue et des fenêtres ouvertes sur les vertigineuses aiguilles de Chamonix.



Vous pouvez également vous promener chemin du Fori, le long de l'Arve, chemin des Crèmeries ou chemin des Cristalliers.

### En montagne : itinéraire Cimgo et FTT Planpraz - Chamonix

Itinéraires panoramiques surplombant la vallée de Chamonix avec des belvédères sur le mont Blanc. Chemins roulants et adaptés au plus grand nombre, sans difficulté particulière.

**Contactez les associations mentionnées plus haut en pages 20 et 21 de cette brochure qui proposent une assistance aux personnes en situation de handicap pour effectuer des activités de pleine nature ou bien pour emprunter du matériel tel que des fauteuils roulants tout terrain.**

### LES TINES

**Parking de la chapelle :** accessible car goudronné mais pas de place réservée.

**Chapelle :** inaccessible.

## LES PRAZ DE CHAMONIX

**Parking de la Flégère** : pas de place réservée pour les PMR, mais il est goudronné et a une grande capacité ; vous pourrez donc vous garer assez facilement. La télécabine de la Flégère est accessible aux fauteuils roulants.

**Parking face au golf** : accessible, mais pas de place réservée. Parking en gravier fin.

**Chapelle** : accessible en étant accompagné. Plan incliné, mais des marches à l'entrée. De plus, le trottoir longeant l'église n'a pas de bateau.

**Épicerie** : inaccessible.

**Tabac presse** : inaccessible.

**Toilettes publiques** : impossibles.

**Promenade possible** en été depuis le golf en direction du Paradis des Praz : espace de jeux en sous-bois pour enfants.

## ARGENTIÈRE

**Kinésithérapeute** : accessible.

**Parking sur le côté de l'Office de Tourisme** : 1 place réservée PMR.

**Parking devant la gare** : deux places réservées.

**Supermarché Marché U** : accessible avec une place réservée sur le côté.

**Maison de la Montagne (ESF- Bureau des Guides)** : accessible malgré une petite marche.

**Office de Tourisme** : accessible mais deux portes lourdes à tirer.

**Garderie municipale** : accessible aux PMR. Toilettes PMR et deux places de parking pour PMR devant la copropriété.

**Cimetière** : accessible par les côtés (possibilité d'être déposé devant le cimetière), mais chemin en gravier.

**Chapelle protestante** : inaccessible.

**Distributeur automatique** : à côté de l'office de tourisme, accessible.

**Église** : inaccessible (marches d'escalier).

**Épicerie (produits régionaux)** : inaccessible.

**Pharmacie** : accessible par une rampe.

**Maison de village** : accessible. Elle abrite la mairie, un point poste et une salle d'exposition.

**Boulangerie Le Fournil Chamoniard** : accès adapté, toilettes adaptées aux personnes à mobilité réduite.

**Boulangerie La Pâtisserie** : accessible.

**Boulangerie L'Al Pain** : accès adapté, toilettes adaptées aux personnes à mobilité réduite. Espace déjeuner/café de plain-pied.

**Attention** : l'accès aux trottoirs d'Argentière est souvent difficile, ce qui rend compliqué l'accès à de nombreux commerces / établissements.

## MONTRUC

**Arrêt SNCF** : accessible (la salle d'attente aussi).

**Parking de la gare** : accessible, mais pas de place réservée PRM.

## LE TOUR

**Parking côté glacier du Tour** : payant, accessible. 2 places réservées tout en haut du parking.

**CAF (Club Alpin Français)** : inaccessible, même le bar.

**École de ski** : inaccessible.

**Chapelles se situant en bas et en haut du hameau** : inaccessibles.

**Parking côté Col des Montets / Aiguilles Rouges** : inaccessible.

**Toilettes publiques** : inaccessibles.

## COL DES MONTETS, en été seulement

**Chalet de la réserve des Aiguilles Rouges** : de plein pied, il est entièrement accessible aux personnes à mobilité réduite : un ascenseur permet de descendre et de profiter l'espace en sous-sol. Des toilettes sont accessibles au sous-sol. En revanche, pas de place PMR devant le chalet : cependant, les personnes à mobilité réduite peuvent être déposées devant le parking avant que leur voiture soit garée sur le parking en face. Ouvert tout l'été.

**Sentier découverte** (sentier botanique) : accessible en joëtte uniquement, ou alors bien accompagné. La joëtte est disponible au chalet des Aiguilles Rouges. Elle peut également être prêtée pour des sorties dans la région. Il est nécessaire de la réserver au préalable au 07 62 26 25 15.

Suite aux derniers travaux effectués sur le site, une passerelle PMR a été créé ainsi qu'un belvédère offrant une vue imprenable sur le petit lac et les Aiguilles de Chamonix.

## VALLORCINE

**Office de Tourisme** : entièrement adapté. **1 place de parking matérialisée PMR sur la gauche de l'office de tourisme** à 20m de la porte d'entrée située sur le devant de l'office.

**Epicerie** : pas d'accès aux personnes à mobilité réduite ; parking devant mais pas de place matérialisée PMR.

**Bar tabac – point poste Guy Ancey** : accès aux personnes à mobilité réduite possible par le côté (côté bar) mais avec de l'aide car présence d'une marche de 4 cm de haut. WC non adaptés. Accès PMR à la terrasse et au jardin. Parking situé juste en face, mais pas de place PMR matérialisée.

**Bibliothèque** : Rampe d'accès ; porte d'entrée conforme aux normes en vigueur concernant l'accès aux personnes en situation de handicap. Ascenseur interne pour accéder à l'étage supérieur de la bibliothèque.

**Pôle culturel** (situé au-dessus de l'Office de tourisme) : Accès PMR malgré une porte d'entrée au bâtiment un peu lourde, ascenseur adapté ; toilettes adaptées avec barre d'appui, lavabo abaissé.

**Gare SNCF** : 1 place adaptée pour personnes à mobilité réduite située devant la gare ; gare accessible avec de l'aide si l'on ouvre les deux battants de la porte qui est très lourde. Tablette abaissée devant le guichet. Toilettes inaccessibles aux PMR.

**Ecole de ski** : accès adapté aux PMR.

**Caisses Compagnie du Mont-Blanc** : accès à un guichet abaissé en passant par l'école de ski ; possibilité de se garer devant les caisses pour accéder à la rampe menant à la télécabine.

**Maison des guides de Vallorcine** – Place de la gare. Tel : 04 50 54 60 69. Permanence tous les jours en juillet et en août de 16h30 à 18h30.

**1 Place de parking** matérialisée située sur le côté de la mairie.

**1 Place de parking** matérialisée située sur le parking du Buet.

**1 Place de parking** matérialisée située le côté de l'église accessible elle-même par une rampe.

De manière générale, on trouve des places de parking matérialisées PMR sur tous les parkings du village de Vallorcine.

Il est possible de se promener tranquillement le long de la route goudronnée entre l'office de tourisme et le cimetière.

# REMONTEES MECANIQUES : « ENTRE CIEL ET TERRE »

## DEPUIS CHAMONIX CENTRE

### AIGUILLE DU MIDI



Vous pourrez accéder au sommet de l'Aiguille du Midi. Le passage du premier au deuxième tronçon se fait sans difficulté réelle. Toutefois, il vous sera impossible de vous arrêter au Plan de l'Aiguille si vous n'êtes pas accompagné (grand escalier pour accéder à la buvette). Une fois arrivé à la fin du deuxième tronçon, vous aurez accès au Belvédère Rébuffat, à la terrasse sommitale à 3842m et au « Pas dans le Vide » si vous souhaitez une montée d'adrénaline.

2 Places de parking gratuites devant la gare du téléphérique. Des toilettes adaptées au départ.

**Pensez à réserver au préalable votre horaire de montée à l'Aiguille du Midi !** Pour ce faire, contactez la Compagnie du Mont Blanc par Email à [info@compagniedumontblanc.fr](mailto:info@compagniedumontblanc.fr) en envoyant une copie de votre carte d'invalidité. Un lien vous sera renvoyé et vous permettra d'acheter votre billet aller-retour ou votre forfait Mont-Blanc Multipass tout en bénéficiant de 50% de réduction, pour ensuite réserver votre horaire de montée. Cette réduction vous sera bien-sûr accordée en caisse également, toujours sur présentation de votre carte d'invalidité.

**ATTENTION :** La télécabine Panoramic Mont-Blanc qui fait la liaison entre l'Aiguille du Midi et la pointe Hellbronner en Italie n'est pas accessible aux personnes à mobilité réduite car elle n'est pas adaptée aux fauteuils roulants ! Cette télécabine n'est ouverte qu'en été de fin mai à fin septembre ; cependant, cet été, en raison de travaux côté italien, celle-ci ne devrait pas pouvoir rouvrir avant le 25 juillet !

## TRAIN DU MONTENVERS - MER DE GLACE

Site accessible, sauf l'accès à la grotte de glace.  
On trouve un guichet accessible et abaissé à la gare.  
Rampes mobiles pour accéder au train : sur demande.  
Réservez à l'avance si vous êtes un groupe :  
[sales@montenverstrain.com](mailto:sales@montenverstrain.com).

A l'arrivée, la terrasse surplombant le glacier, le « bar des Glaciers » dont l'accès se fait par le côté, et la boutique officielle du Montenvers sont accessibles, tout comme le Glaciorium (musée sur les glaciers) et le restaurant du Refuge du Montenvers ». **Attention cependant en été chemin caillouteux, en hiver chemin enneigé, de la gare d'arrivée au Refuge du Montenvers !**



Toilettes dans les stations de départ et d'arrivée. Places de parking adaptées gratuites en contrebas de la gare du Montenvers, mais pente raide pour accéder de ces places à la gare.

## PLANPRAZ- LE BRÉVENT

Sites accessibles. Deux places de parking gratuites, un peu en dévers à proximité des caisses. Toilettes adaptées à la station intermédiaire. L'accès à la télécabine de Planpraz est simple : les sièges de la télécabine sont repliés afin de laisser la place au fauteuil roulant ! Empruntez ensuite une rampe pour accéder au téléphérique du Brévent. Vaste belvédère à l'arrivée et accès ascenseur pour le sommet.

## DANS LA VALLEE DE CHAMONIX :

### DOMAINE DE BALME LE TOUR / VALLORCINE

**Au Tour** : caisses accessibles aux personnes à mobilité réduite. Pour accéder à la télécabine de Charamillon, empruntez la rampe prévue à cet effet. Il faut ensuite plier votre fauteuil afin d'accéder à l'intérieur de la cabine. Télécabine non accessible avec un fauteuil électrique. Le restaurant « le Chalet de Charamillon » est difficilement accessible aux personnes ayant des difficultés à marcher et inaccessible aux personnes en fauteuil roulant. La télécabine arrive en effet au-dessus du restaurant : le chemin d'accès est caillouteux et l'enneigement en hiver en complique d'autant plus l'accès. Des toilettes adaptées se situent au-dessous du restaurant mais sont difficilement accessibles car il y a une pente raide par l'extérieur et un escalier par l'intérieur. Le télésiège du Col de Balme (au-dessus de la télécabine) est accessible. En été, vous pourrez aller au Col de Balme par le sentier si vous êtes accompagné (20 mn de marche sur un sentier plat et large).



**A Vallorcine** : caisses (guichet abaissé à l'intérieur en passant par le bureau de l'école de ski situé à côté) et télécabine adaptées et accessibles. Télécabine assez grande pour tout type de fauteuil ! En passant devant les caisses, il est possible de se garer, sur demande, au pied de la télécabine au plus près devant la rampe de descente. Rampe d'accès ensuite jusqu'à la télécabine. Petit plateau à l'arrivée permettant de profiter du point de vue d'où partent des sentiers de randonnée : vous pouvez contacter **l'association Sit N'Ride** pour plus d'informations !

**FLÉGÈRE (aux Praz)** : une télécabine adaptée permet de monter à la Flégère et d'accéder au domaine skiable de la Flégère en hiver, aux sentiers de randonnée dont celui pour accéder au lac Blanc en été.

Depuis le parking, le hall d'accueil est accessible par deux rampes à 4% de part et d'autre de l'escalier principal. Un espace est adapté pour les personnes en fauteuil au niveau de la zone d'accueil (informations et caisses). Depuis ce hall sont accessibles les sanitaires publics dont un sanitaire adapté aménagé chez les hommes et un autre chez les femmes. Depuis ce hall, sont également accessibles les quais d'embarquement via un ascenseur ; une borne de contrôle PMR est prévue sur les quais.

Toutes les cabines sont accessibles en fauteuil mais seul un pourcentage est équipé de systèmes d'accroche ! Concernant la gare d'arrivée, il s'agit de la zone de débarquement des cabines (et d'attente au retour). Là aussi une borne de contrôle PMR est prévue. Par contre, attention, l'arrivée est sur le front de neige en hiver ! Il n'y a donc pas d'espace extérieur spécifique. Il y a dans la gare existante un sanitaire adapté, de même qu'une plateforme PMR permettant d'accéder au restaurant de l'Adret.

**PLAN JORAN - LES GRANDS MONTETS (à Argentière)** :

L'accès au site se fait par la télécabine de Plan Joran. En hiver, accès possible aux skieurs avec tout type de fauteuil, **mais pas d'accès en tant que piéton et/ou randonneur à raquettes**, car l'arrivée de la télécabine se trouve au milieu du domaine skiable. En été, accès à la télécabine aux personnes à mobilité réduite pour profiter du point de vue, mais pas de café ni restaurant à l'arrivée.

Possibilité de se garer au plus près à côté de l'accès des ambulances.

**Attention : site fermé durant l'été 2026 !**

**TELECABINE DU PRARION (aux Houches)** : Accessible aux personnes à mobilité réduite. Bien adaptée.

**TELEPHERIQUE DE BELLEVUE (aux Houches)** : Inaccessible aux personnes à mobilité réduite.

**TRAMWAY DU MONT-BLANC (depuis Le Fayet ou bien Saint-Gervais)** :

Le Tramway du Mont-Blanc accueille les personnes en fauteuil roulant sur tous ses trains, **mais 2 fauteuils par train uniquement**.

Actuellement, les billets peuvent être achetés directement en caisse de Saint-Gervais ou du Fayet. Même s'il est possible depuis Le Fayet, depuis le chalet bleu en face de la gare SNCF, **l'accès au tramway pour les personnes à mobilité réduite est recommandé depuis Saint-Gervais : parking et toilettes adaptées PMR.**

**Il est ensuite accessible jusqu'au Col de Voza où il est facile de descendre profiter de la vue ou bien en été jusqu'au Nid d'Aigle.** Présence de toilettes adaptées PMR.

Cependant, l'accès au restaurant du Col de Voza est difficile car il se fait par un sentier et le restaurant n'est pas accessible.

**Attention : le Tramway du Mont-Blanc ne monte pas jusqu'au Nid d'Aigle en hiver, mais s'arrête à Bellevue !**

### **Tarifs sur les remontées mécaniques pour les personnes en situation de handicap :**

**Sur présentation d'une carte d'invalidité valide**, une personne en situation de handicap et son accompagnant bénéficient du titre « handicapé » avec une remise de 50% sur le tarif « adulte » sur les **forfaits 1 jour Mont Blanc Unlimited, Chamonix Le Pass et Les Houches** en hiver et **1 jour Mont Blanc Multipass** en été, ainsi qu'en **billetterie sur les allers-retours**.

Ces clients peuvent également bénéficier de **50% de remise sur le prix public adulte des forfaits CHAMONIX Le PASS et CMB+Les Houches** en hiver, sur le **Mont Blanc Multipass** en été, pour des séjours d'une durée de 3 et 6 jours consécutifs.

**Ces remises sont accordées uniquement en caisse hormis le téléphérique de l'Aiguille du Midi qui est réservable en caisse et aussi en ligne.**

Quelles cartes d'invalidité sont acceptées ?

- La carte Mobilité Inclusion (CMI) **Invalidité et Priorité** ;
- La carte Européenne « **EU Disability Card** » ;
- Les autres cartes internationales **si le nom du visiteur et la mention « handicap » ou le pictogramme sont clairement mentionnés.**

# SE RESTAURER

## LES HOUCHES

- **le restaurant Hôtel Saint-Antoine** – 7, route Napoléon. Tel : 04 50 54 40 10.  
Restaurant accessible aux personnes à mobilité réduite avec toilettes adaptées. Parking devant l'hôtel.
- **La table des Granges** – Route des Chavants. Tel : 04 50 54 65 36  
Réception et accès restaurant adapté. Parking devant l'hôtel.
- **Restaurant du Chalet Hôtel du Bois** – 475, avenue des Alpages. Tel : 04 50 54 50 35.  
Parking devant l'hôtel. Accès à l'établissement par une rampe.

## Centre-Ville de CHAMONIX

- **Restaurant Albert Premier** - 38, route du Bouchet : accessible depuis le parking via l'ascenseur. Des toilettes adaptées se trouvent à l'étage inférieur. Tel : 04 50 53 05 09.
- **Le Matafan** – 62, allée du Majestic. Tel : 04 50 55 35 46.  
Accès depuis l'hôtel du Mont-Blanc ou depuis l'extérieur. De plain-pied, donne accès à la piscine. Parking devant l'hôtel. Toilettes adaptées.
- **La Maison Carrier** - 44, route du Bouchet. Tel : 04 50 53 00 03.  
Accessible depuis le parking, toilettes adaptées.
- **Le Vista Restaurant Panoramique** - 79, avenue du Mont-Blanc - Tel : 04.50.53.99.60.  
Attention : Toilettes inaccessibles ! Accessible depuis le Parking Place Mont Blanc.
- **McDonald's** - avenue Michel Croz – Rampe d'accès > 5%. Toilettes adaptées  
Tel : 04 50 53 31 13.
- **Le Comptoir des Alpes** - 151, avenue de l'aiguille du Midi – Entrée de plain-pied depuis l'hôtel Morgane. Toilettes adaptées. Tel : 04 50 53 57 64.
- **Le Bar des Légendes** - 121, route de la Patinoire - Tel : 09 51 34 31 11.  
Rampe d'accès > 5%. Toilettes adaptées.
- **Restaurant Joséphine** - 76, avenue Michel Croz. Tel. : 04 50 53 18 98.  
Accès adapté pour les PMR. Toilettes adaptées. Pas de place de parking PMR car le restaurant est situé en zone piétonne mais deux places de parking adaptées à 5 minutes à pied devant le parking « Place du Poilu ».
- **Rose du Pont** – 43, place Balmat. Tel. : 04 50 89 88 52.  
Accès adapté pour les PMR : petite rampe d'accès et porte assez large. Pas de place de parking PMR car le restaurant est situé en zone piétonne mais deux places de parking adaptées à 5 minutes à pied devant le parking « Place du Poilu ».

## LES TINES

- **Casa Bianco – L'Excelsior** – 251, chemin St-Roch.  
Tel : 04 50 53 18 36.  
De plain-pied, toilettes adaptées, terrasse, accès à la piscine.

## LES PRAZ

- **La Crèmerie du Moulin des Praz** – 2186, route du Bouchet.  
Restaurant entièrement adapté : accès par une rampe, toilettes adaptées.  
Tel : 04 50 53 71 00.
- **La Cabane des Praz** - Route du Golf. Restaurant de plain-pied. Toilettes adaptées.  
Tel : 04 50 53 23 27.
- **Restaurant Les Lanchers** - 1459, route des Praz.  
Tel : 04 50 53 47 19.  
Toilettes adaptées. Accès facile par une rampe.



## LE LAVANCHER

- **Le Rosebud** - 705, route du chapeau. Tel : 04 50 54 03 76. Pas de toilettes adaptées.  
Ascenseur pour accéder au restaurant, mais parking en gravillons.

## ARGENTIERE

- **Le Stone** – 390, rue Charlet Straton. Tel : 04 50 54 13 17. Accès aux personnes à mobilité réduite par le haut de la rue C. Straton en face de la boulangerie, mais porte d'entrée du restaurant étroite. Toilettes adaptées.
- **Tête à Thé** – 120, route du village. Tel : 09 53 15 28 39. Restaurant de plain-pied accessible aux personnes à mobilité réduite. Toilettes entièrement adaptées.

## VALLORCINE

- **Hôtel du Buet - Bar Restaurant de la Poya** – Le Buet. Tel : 04 50 54 60 05. Accès au bar et au restaurant possible par la porte extérieur (ouverture des deux battants), mais pas de toilettes adaptées. Parking en face. Accès au jardin.
- **La Ferme des 3 Ours** – Le Plan Droit (situé à l'entrée de Vallorcine). Tel : 04 50 54 63 06. Parking devant mais pas de place matérialisée PMR. Accès à l'entrée adapté aux personnes à mobilité réduite. Toilettes adaptées.
- **Le Café Comptoir** – Route de la Forêt Verte. Tel : 04 50 18 72 43. Parking en face mais pas de place matérialisée PMR. Accès à la terrasse et en intérieur possible mais petite marche de 3 cm. Toilettes adaptées.

# Numéros d'urgence

- Centre de secours : 18



- SAMU : 15



- N° d'appel d'urgence européen : 112



- Peloton de Gendarmerie de Haute Montagne – secours en montagne :

04 50 53 16 89



- Ambulances : 04 50 53 46 20



- Service des urgences de Chamonix :  
04 50 53 84 00 ou 04 50 53 84 20.



509, route des Pèlerins.

Ouvert tous les jours de 8h à 20h de mi-juillet à fin août ainsi que de mi-décembre à fin mars.

En intersaison, contactez l'hôpital de Sallanches au :  
04 50 47 30 50.

- Centre Hémodialyse et Néphrologie du Pays du Mont-Blanc :  
384, route de l'hôpital à Sallanches : 04 50 53 22 00.



- N° d'appel d'urgence pour les personnes sourdes  
et malentendantes : 114



## Nuits / dimanches et jours fériés

- Médecin de garde : 15



- Dentiste de garde : 04 50 66 14 12



# SUGGESTIONS

**Document à retourner à l'Office de Tourisme à :**

**85, place du Triangle de l'Amitié – B.P. 25  
74401 CHAMONIX MONT-BLANC cédex  
Fax : +33 (0)4 50 53 58 90  
E-mail : [info@chamonix.com](mailto:info@chamonix.com)**

**Mise à jour : 29 juin 2026**