



CHAMONIX-MONT-BLANC



DOSSIER DE PRESSE ÉTÉ 2025

SERVOZ - LES HOUCHES - CHAMONIX-MONT-BLANC - ARGENTIÈRE - VALLORCINE

UNE VALLÉE MYTHIQUE AU CARREFOUR DE 3 PAYS

La vallée de Chamonix est située au pied du site exceptionnel du massif du Mont-Blanc.

Aux frontières de la Suisse et de l'Italie, elle regroupe d'ouest en est les stations de Servoz, des Houches, de Chamonix-Mont-Blanc, d'Argentière et de Vallorcine.

SERVOZ, avec son architecture de village et sa dizaine de hameaux, ouvre les portes de la vallée.

LES HOUCHES, station village familiale, offre un panorama inoubliable sur les Aiguilles de Chamonix.

CHAMONIX-MONT-BLANC, berceau de l'alpinisme, petite ville de charme au patrimoine architectural unique, témoin d'une longue et riche histoire, qui lui confère une atmosphère authentique.

ARGENTIÈRE, village typique du haut de la vallée, avec ses vieilles maisons autour de l'église, dont le magnifique clocher à bulbe compte parmi l'un des plus remarquables de la région.

Et enfin **VALLORCINE**, le plus « nature » des villages de la vallée, situé à la frontière de la Suisse, pour des vacances à la fois sportives et contemplatives.



Depuis les débuts du tourisme en 1741, la Vallée de Chamonix-Mont-Blanc est un lieu où les histoires n'ont jamais cessé de s'écrire.

C'est là que l'alpinisme a commencé, que le tourisme de montagne s'est développé, que les premiers Jeux Olympiques d'hiver sont nés il y a 101 ans, que les premiers exploits techniques ont atteint des sommets, que les nouveaux sports d'altitude ont été inventés et que les grands mythes littéraires ont inspiré des générations dans le monde entier.

Energie, esprit pionnier, engagement, sont les valeurs fortes qui qualifient ce territoire d'exception.

La Vallée de Chamonix ouvre la voie et invite le visiteur à découvrir son **HISTOIRE EXTRAORDINAIRE**, à explorer sa **NATURE CAPTIVANTE** et à vivre des expériences uniques dans cette **CAPITALE VIVANTE** !



AGENDA

CHAMONIX FILM FESTIVAL

Du 10 au 16 juin 2025

Cinquième édition du Chamonix film festival, une semaine exceptionnelle destinée à tous les passionnés de montagne et d'aventure.

<https://www.chamonixfilmfestival.fr>

ARC'TERYX ALPINE ACADEMY

Du 3 au 6 juillet 2025

À Chamonix, master classes en plein air sur l'alpinisme, soirée cinéma, concerts, démos de pros, modules d'escalade et encore plus d'activités gratuites pour tous les niveaux.

<http://chamonix.arcteryxacademy.com>

ARGENTRAIL

20 juillet 2025

Trois formats de courses, un 14 km et un 27km seul ou en relais !

<https://www.argentrail.com/>

NUIT DES OURS

Du 8 au 12 août 2025

Evènement artistique et environnemental à Vallorcine.

<https://nuit-des-ours.com/>

101^{ÈME} FÊTE DES GUIDES

Du 12 au 15 août 2025

Le grand rassemblement des membres de la célèbre compagnie. Défilé, intronisation des nouveaux guides, spectacles...

<https://www.chamonix-guides.com/fr/nos-engagements/solidarite/fete-des-guides>

RENCONTRE INTERNATIONALE DES REINES

27 et 28 septembre 2025

10ème Rencontre Internationale de vaches de l'Espace Mont-Blanc à Chamonix

<https://www.facebook.com/reinesdelespacemontblanc>

CHAMONIX PHOTO FESTIVAL

Du 31 octobre au 2 novembre 2025

Troisième édition de ce festival, qui réunit sur 3 jours, touristes, amateurs et professionnels de la photographie, d'ici et d'ailleurs. Cette année, une exposition sera dédiée aux glaciers.

<https://chamonixphotofestival.com/>

MARATHON DU MONT-BLANC

Du 26 au 29 juin 2025

8 courses pour ce grand rendez-vous du trail : 90km, 42km, Young Race Marathon, 23km, 10km, KM Vertical, Duo étoilé et Mini cross. Village exposants « Trail Camp » à Chamonix.

www.montblancmarathon.net

COUPE DU MONDE D'ESCALADE

Du 11 au 13 juillet 2025

Une compétition aussi renommée que spectaculaire au centre-ville de Chamonix. Vitesse et difficulté au programme.

<https://www.coupe-du-monde-escalade.com/>

COSMOJAZZ

Du 22 au 27 juillet 2025

Le festival inventé et conduit par André Manoukian investit toute la Vallée de Chamonix. Concerts gratuits en altitude, en centre-ville et Jam Session en soirée.

www.cosmojazzfestival.com

UTMB®

Du 25 au 31 août 2025

Une formidable épopée du trail sur un parcours mythique tout autour du massif du Mont-Blanc, à la croisée des frontières entre France, Suisse et Italie.

www.utmbmontblanc.com

TRAIL DES AIGUILLES ROUGES

28 septembre 2025

Le Trail des Aiguilles Rouges vient clore la saison de trail dans la Vallée de Chamonix. <http://www.aiguillesrouges.fr>

LA FÊTE DE LA SCIENCE : LES GLACIERS SUR LE DEVANT DE LA SCÈNE

Du 3 au 13 octobre 2025

Les glaciers seront sur le devant de la scène dans l'ensemble de la vallée de Chamonix Mont-Blanc. Programme à venir. www.chamonixglaciers2025.com

Retrouvez tous les grands évènements et animations sur :

www.chamonix.com

2025 : ANNÉE INTERNATIONALE DE LA PRÉSERVATION DES GLACIERS



L'année 2025 a été déclarée par l'ONU « Année internationale de la préservation des glaciers » et intervient en ouverture de la décennie de l'action pour les sciences de la cryosphère.

Dans la vallée de Chamonix, où les glaciers sont omniprésents, cet événement résonne particulièrement.

Ils ont participé à façonner nos paysages, notre culture, nos activités et nos pratiques sportives.

Ce sont des acteurs de notre quotidien et leurs évolutions sont au cœur de nos préoccupations, qu'il s'agisse de la question de la ressource en eau ou de la gestion des risques naturels.

Pour mieux comprendre, préserver et s'adapter, la Vallée de Chamonix-Mont-Blanc a décidé de se mobiliser tout au long de l'année aux côtés des scientifiques, de la société civile, des sportifs, du monde artistique et culturel.

Face à l'urgence climatique, nous avons une responsabilité collective : préserver ces monuments naturels pour les générations futures. Cette initiative s'appuie sur trois piliers majeurs :

Préserver et protéger : Soutenir des actions concrètes pour limiter l'impact des activités humaines sur les glaciers.

Sensibiliser et éduquer : Mobiliser les citoyens autour des enjeux climatiques à travers des événements, ateliers et programmes pédagogiques.

Fédérer et innover : Réunir chercheurs, citoyens et acteurs locaux dans une dynamique collaborative.



LES TEMPS FORTS

- **SOMMET POUR UNE MONTAGNE DURABLE (2ème édition) : 20 juin 2025**

[Sommet pour une Montagne durable II — Chamonix Glaciers 2025](#)

- **FÊTE DE LA SCIENCE : du 3 au 13 octobre 2025**

Les glaciers sur le devant de la scène — [Chamonix Glaciers 2025](#)

Ces temps forts seront complétés tout au long de l'année par des spectacles, conférences, ateliers, animations, débats, projections, sorties nature, visites guidées, ...

Les événements sont organisés et portés par la communauté de communes et les communes, mais aussi par les entreprises, associations, scientifiques, clubs de sport, structures présentes sur notre territoire.

Retrouvez le programme complet : [Programme — Chamonix Glaciers 2025](#)

[Rejoignez la cordée — Chamonix Glaciers 2025](#)

[Les Glaciers de la vallée de Chamonix : Chamonix Mont Blanc](#)

ICE & LIFE : PROTÉGER LES GLACIERS

Ice&Life a été développé et lancé par le glaciologue Jean-Baptiste Bosson en partenariat avec des chercheurs de l'Université Savoie Mont-Blanc, l'INRAE, l'ETH de Zürich, l'Université de Bern et de Fribourg et avec le soutien du Département de la Haute-Savoie et de la Fondation Kilian Jornet.

Ce projet propose un cadre d'action pour protéger et gérer durablement les glaciers et les marges glaciaires (là où le glacier s'est retiré). Depuis son lancement, Ice&Life a permis de récolter des données sur le terrain, de produire des modélisations inédites de l'évolution des glaciers et des marges glaciaires pour chacun des 220'000 glaciers sur Terre. Il a également permis d'alimenter les « fondements scientifiques » qui ont justifié la création de l'Arrêté de protection d'habitats naturels (APHN) du Mont-Blanc par l'État français en 2020.

[Ice&Life](#)

PAROLES DE GLACIOLOGUES : SECRETS ET DÉCOUVERTES

Nous avons interrogé 3 éminents spécialistes des glaciers de la vallée de Chamonix : Ludovic Ravel, Luc Moreau et Sylvain Coutterand.

Quel est l'outil le plus innovant que vous utilisez dans vos études sur les glaciers ?

Côté glaciers, je travaille surtout sur ceux qui sont présents sur les parois à permafrost. Il s'agit en particulier des glaciers suspendus qui peuvent présenter des risques de déstabilisation et des tabliers de glace. Ces derniers sont très méconnus malgré leur importance pour la pratique de l'alpinisme et pour la compréhension des environnements du passé. En effet, les tabliers de glace renferment de la glace de plusieurs milliers d'années et nombreux sont ceux qui sont condamnés à court terme. Nous perdons ainsi de véritables archives du passé ! Il faut donc aller vite et nous avons développé un carottier spécial pour récupérer des échantillons de glace dans des parois très raides. Dans la face nord des Grandes Jorasses (4208 m), nous avons pu traverser l'ensemble de l'épaisseur de glace du Linceul, soit une carotte de glace de 9 m!

Quelle découverte dans la glace vous a surpris par sa préservation lors de vos incursions glaciaires ?

Au Triangle du Tacul (3970 m), pas très loin de l'Aiguille du Midi, nous avons trouvé de la glace de 6250 ans! Située au contact de la roche lors du carottage, cette glace a disparu au cours des canicules de 2022 et 2023. Dans cette très vieille glace, nous avons découvert une espèce chimique indiquant que de la végétation était présente avant la formation de la glace, à 3650 m d'altitude, en pleine face nord. Mais le réchauffement climatique naturel qui avait permis à cette végétation de s'installer avait duré 900 ans. On arrive aujourd'hui au même résultat en 30 ans de crise climatique d'origine humaine...

Ludovic Ravel – Labex ITEM



© Ludovic Ravel



Luc Moreau © P. Journaire

Quelles sont les particularités géologiques uniques des glaciers du massif du Mont-Blanc ?

Du point de vue géographique, le Mont-Blanc représente la plus forte dénivellée entre le bassin de Sallanches et son sommet. C'est un massif en partie granitique qui a bien préservé les formes d'érosion glaciaire. Ces traces m'ont permis dans le cadre de mon travail scientifique de reconstituer l'enlacement du massif au cours de la dernière glaciation. Les blocs erratiques transportés par les glaciers, témoignent remarquablement des extensions anciennes des appareils issus du massif du Mont Blanc, notamment les blocs erratiques du sommet du Salève, ou encore les blocs de granite, perchés sur les flancs de la vallée de l'Arve (pointe d'Andey et Môle). A ce titre les blocs erratiques constituent un patrimoine géologique. Les glaciers du massif du Mont-Blanc sont des glaciers dont la source est située au-dessus de 4000 m d'altitude. Ce sont des glaciers dits polythermiques, exemple au sommet du Mont Blanc, la glace est à une température de -16° , plus en aval, en dessous de 4000 m, la glace devient tempérée, c'est-à-dire à 0° . Ces caractéristiques sont des marqueurs remarquables du climat en évolution constante (et notamment dans le cadre du réchauffement climatique actuel). Dans le contexte du réchauffement climatique, dont nous sommes responsables, les glaciers du massif du Mont-Blanc seront les derniers à disparaître. **Sylvain Coutterand Glaciologue**

Luc Moreau, géographe, accompagnateur en moyenne montagne et glaciologue, réalise les mesures du glacier d'Argentière depuis plus de 35 ans. C'est le seul glacier au monde que l'on mesure en continu toute l'année. Grâce aux galeries creusées par EDF sous le glacier, dès 1972, Luc prend ses mesures sous glacier grâce à un objet insolite, une roue de vélo !

https://youtu.be/WkgsFiQvl_M

Le crédo de Luc : mesurer, observer, enseigner et vulgariser. Il aime à transmettre des messages pour changer notre regard sur les glaciers alpins. La majesté de ces géants de glace qui façonnent la vallée de Chamonix, participe au bien-être physique et psychique mais pas seulement.

« Les glaciers alpins, c'est la ressource en eau de nos rivières, de nos nappes phréatiques, de nos robinets, de notre agriculture, de notre production d'énergie jusqu'au refroidissement de nos centrales nucléaires. ... On se doit de garder le contact avec ces jardins naturels car c'est grâce à cette nature et ces glaciers que l'on vit. Tout est lié : les glaciers, la flore, la végétation, la faune, les humains, l'eau. »

Site du Glaciologue Luc Moreau (moreauluc.com)



© Sylvain Coutterand

LES GLACIERS À TRAVERS LE PRISME DE LA LITTÉRATURE

Depuis les débuts du tourisme dans la vallée de Chamonix en 1741, et avec l'engouement de la période romantique, c'est la mode des voyages en montagne. Des visiteurs célèbres, peintres, poètes, écrivains... se succèdent pour admirer les spectaculaires fleuves de glace qui subliment le paysage. Parmi les grands auteurs, citons Goethe (1779), François-René de Chateaubriand (1805), Percy Shelley (1816), Byron (1816), Mary Shelley (1816), Victor Hugo (1825), Alexandre Dumas (1832), John Ruskin (1833), George Sand (1836) ou encore Charles Dickens (1846), qui se déplacent pour découvrir la Mer de Glace.

VICTOR HUGO

Lors de son passage dans la Vallée de Chamonix en 1825, époque de forte avancée des glaciers, le jeune Victor Hugo s'émerveille et nous laisse de magnifiques descriptions du Glacier des Bossons et de la Mer de Glace.

« Plus bas, à l'extrémité d'un immense manteau bleuâtre que le mont Blanc laisse tramer jusque dans la verdure de Chamonix, se dessine le profil découpé du glacier des Bossons (buissons), dont la merveilleuse structure semble d'abord offrir au regard je ne sais quoi d'incroyable et d'impossible [...].

Qu'on se figure d'énormes prismes de glace, blancs, verts, violets, azurés, selon le rayon de soleil qui les frappe, étroitement liés les uns aux autres, affectant une foule d'attitudes variées, ceux-là inclinés, ceux-ci debout, et détachant leurs cônes éblouissants sur un fond de sombres mélèzes. On dirait une ville d'obélisques, de cippes, de colonnes et de pyramides, une cité de temples et de sépulcres, un palais bâti par des fées pour des âmes et des esprits ; et je ne m'étonne pas que les primitifs habitants de ces contrées aient souvent cru voir des êtres surnaturels voltiger entre les flèches de ce glacier à l'heure où le jour vient rendre son éclat à l'albâtre de leurs frontons et ses couleurs à la nacre de leurs pilastres. »

« Au-dessus de cette forêt, l'extrémité de la Mer de Glace, dépassant le Montanvert comme un bras qui se recourbe, penche et précipite ses blocs marmoréens, ses lames énormes, ses tours de cristal, ses dolmens d'acier, ses collines de diamant, dresse à pic ses murailles d'argent, et ouvre dans la plaine cette bouche effrayante, d'où l'Arveyron naît comme un fleuve, pour mourir un mille plus loin comme un torrent ».

Extraits de « En voyage, tome II (Hugo, éd. 1910)/Fragment d'un voyage aux Alpes »



MARY SHELLEY ET FRANKENSTEIN

En juillet 1816, accompagnée de Lord Byron et de son futur mari Percy Shelley, Mary Shelley visite la Mer de Glace et elle est transportée d'admiration.

« Je me souviens de l'effet que ce prodigieux glacier, toujours en mouvement, avait produit sur moi lorsque je l'avais vu pour la première fois. Il m'avait rempli d'une extase profonde qui avait donné des ailes à mon âme et lui avait permis de voler loin de ce monde, vers la lumière et la joie... »

Au Montenvers, elle subit une tempête qui lui inspire ces lignes : « je sentis la présence de Dieu, et je compris ce qu'avait été le chaos duquel ce monde admirable avait été tiré ».

Ce n'est sans doute pas un hasard, si la créatrice du roman Frankenstein, situe une partie de l'histoire autour de la Mer de Glace.

LA MONTAGNE HALLUCINÉE

Dans le cadre de l'année internationale de la préservation des glaciers, l'Office de Tourisme de la Vallée de Chamonix-Mont-Blanc a produit un podcast original de 4 épisodes, dont l'objectif est de transmettre la richesse des récits montagnards, tout en sensibilisant à la fragilité actuelle des glaciers. Chaque contenu de 10 minutes propose aux auditeurs une exploration des imaginaires et des légendes liés aux glaciers et à la haute montagne. Enregistrés en pleine nature, et enrichis d'une composition musicale électronique originale, ils mêlent récits anciens et témoignages contemporains d'acteurs de la vallée, à travers le prisme de leurs activités et leurs liens forts avec ces paysages en mutation. **Diffusion prévue pour juillet 2024.**

LES GLACIERS, SOURCES D'INSPIRATION ARTISTIQUE

Dès le milieu du XVIIIème siècle, les « glaciaires » de la Vallée de Chamonix ont représenté une véritable source d'inspiration pour les artistes, dont voici quelques exemples à travers différentes époques.



MARC-THÉODORE BOURRIT (1739-1819)

Marc-Théodore Bourrit est un dessinateur genevois, également peintre, graveur et écrivain, qui a beaucoup œuvré pour la promotion de Chamonix et du mont Blanc.

C'est en 1766 qu'il se rend pour la première fois à la Mer de Glace. Ses dessins de glaciers aux formes hérissées marquent l'imaginaire des premiers touristes et font partie des premières sources iconographiques sur la région.

<https://www.mountainmuseums.org/>

GABRIEL LOPPÉ (1825 - 1913)

Loppé est le premier peintre à travailler en très haute altitude, profitant de ses expéditions et gagnant le droit d'être considéré comme le fondateur de l'école des peintres-alpinistes, qui s'est établie en Savoie à la fin du XIXe siècle. Il excelle dans la représentation de la neige et des glaciers.

En attendant la réouverture du Musée du Mont Blanc (prévue pour début 2026), les visiteurs peuvent admirer un tableau monumental de la Mer de Glace exposé à l'entrée du Musée de Cristaux de Chamonix.

Gabriel Loppé (1825-1913), artiste, alpiniste, photographe et voyageur : Chamonix Mont Blanc



FRANÇOIS RAVANEL (1931)

Estampe, réalisée en 1995 par le graveur chamoniard contemporain François Ravanel, représente la langue terminale du glacier d'Argentière. L'artiste fait pénétrer le spectateur dans la haute montagne et joue sur la succession des plans.

Pour lui, le paysage de montagne est plus qu'un paysage, il reflète les réflexions de l'homme sur la nature, sur son environnement et l'impact qu'il peut avoir sur l'imagination.

Le glacier est ici un passeur, qui fait le lien entre « la haute montagne du mystère et de l'indicible et la moyenne montagne - ou montagne d'approche - maîtrisée et nommée ».

François Ravanel, Gravures de montagne, 2005, p.21.

<https://www.mountainmuseums.org/>



RANDONNÉES ÉMOTIONS GLACIERS

Les glaciers sont omniprésents dans le massif du Mont-Blanc et contribuent au charme incomparable de la vallée de Chamonix.



© OT Chamonix-Mont-Blanc_MFR

GLACIER D'ARGENTIÈRE

La randonnée jusqu'au Glacier d'Argentière est une immersion en haute montagne, entre glace et sommets granitiques.

Le glacier descend majestueusement vers le village du même nom, atteignant autrefois le temple du village à 1 250 m d'altitude.

Depuis la télécabine de Plan Joran, le sentier traverse alpages et éboulis, offrant des panoramas grandioses sur les Aiguilles Rouges et les Drus. Après environ 1h30 de marche, un point de vue spectaculaire dévoile le glacier dans toute sa splendeur, avec ses séracs impressionnants et ses crevasses profondes.

Les plus aventureux peuvent poursuivre jusqu'au refuge d'Argentière, camp de base pour les alpinistes.

À ne pas manquer : le lever du soleil embrasant la glace, les chamois et marmottes sur les pentes, et les contrastes saisissants entre glace, roche et ciel !

[Randonnée Glacier d'Argentière - le Point de vue depuis Plan Joran Argentière : Itinéraires de randonnées à Argentière](#)

GLACIER DES BOSSONS

En entrant dans la vallée, on ne peut s'empêcher d'être émerveillé par la majesté du glacier des Bossons, la plus grande chute de glace d'Europe.

Le glacier qui descend directement du mont Blanc offre un spectacle à couper le souffle avec sa couleur spectaculaire, la pureté de la glace, sa pente et son ambiance de haute montagne.

Facilement accessible, il offre une vue imprenable sur ses séracs aux reflets bleutés et sa cascade de glace éclatante, visible depuis la vallée. Un télésiège conduit à un chalet panoramique, point de départ de sentiers thématiques retraçant son histoire, de la Petite ère glaciaire à son recul actuel.

Deux itinéraires de randonnée permettent d'explorer ce géant de glace : le sentier des Pyramides, d'un niveau modéré, s'approche au plus près des séracs, tandis que le sentier plus exigeant de la Jonction mène à un promontoire historique, sur les traces des pionniers de la première ascension du mont Blanc.

Témoin du temps qui passe, le glacier livre parfois d'étonnants vestiges figés dans la glace depuis des décennies, comme des débris d'avions ou encore des pierres précieuses, redonnant vie à des histoires oubliées.

[Télésiège du Glacier des Bossons Chamonix-Mont-Blanc : informations pratiques remontées mécaniques à Chamonix-Mont-Blanc.](#)



© OT Chamonix-Mont-Blanc_MFR

HISTOIRE EXTRAORDINAIRE

1955 - 2025 : 70 ANS DE L'AIGUILLE DU MIDI

Inauguré en 1955, le téléphérique de l'Aiguille du Midi, qui culmine à 3842m, fut longtemps le plus haut du monde.

Réalisée sans l'aide de l'hélicoptère, sa construction fut une véritable prouesse technique.

Permettant l'accès à la haute montagne en moins de vingt-cinq minutes, il accueille chaque année des milliers de visiteurs, désireux de profiter d'un panorama grandiose sur le massif du Mont-Blanc et les Alpes environnantes.

En 1910, la Compagnie des Funiculaires de Montagne décide de construire un téléphérique au sommet de l'Aiguille du Midi.

Un premier tronçon, de la Gare des Pèlerins à la Para (située à 1696 m d'altitude), est inauguré en 1924, et pendant les premiers Jeux Olympiques d'hiver, il sert à acheminer les bobsleighs au moyen d'un téléphérique de service.

Le 15 juin 1924, le téléphérique accueille ses premiers passagers et devient ainsi le premier funiculaire aérien de France à transporter des voyageurs !

Une deuxième section jusqu'à la Gare des Glaciers, à 2414 mètres, est ouverte au public le 18 août 1927.

En 1940, une cabine de service atteint le Col du Midi, à 3630 mètres.

Finalement, le tracé initial est modifié pour permettre la construction de l'actuel téléphérique en reliant directement Chamonix au Plan de l'Aiguille (2200 m), puis au sommet de l'Aiguille du Midi (3842 m).

Chapeau bas aux 6 alpinistes Chamoniards et Valdôtains, qui accomplissent l'exploit, le 29 juin 1949, de tendre un câble entre le plan de l'Aiguille et le Piton nord de l'Aiguille du Midi !

Et que dire des 30 ouvriers, surnommés « les Araignées du Ciel », qui travaillent et habitent au sommet de l'Aiguille du Midi, pour offrir au monde et à Chamonix le téléphérique le plus haut du monde.

La première section est opérationnelle le 25 juillet 1954 et la mise en service de la deuxième section a lieu le 24 juin 1955.



Cet été, pour célébrer les 70 ans de ce téléphérique emblématique, une exposition de photos sera proposée sur les différents étages du site et retracera l'épopée de la construction, avec un hommage en images aux forces vives qui ont rendu possible la réalisation de cet exploit technologique.

Les visiteurs pourront également poser devant l'ancienne cabine du deuxième tronçon, restaurée aux couleurs de l'époque, qui sera installée sur le parvis de l'Aiguille du Midi.

Plus d'infos à venir sur [Aiguille du Midi - Téléphérique, Panoramique Mont-Blanc](#)

JOSEPH VALLOT – LE SCIENTIFIQUE DU MONT-BLANC (1854-1925)

Savant-alpiniste, naturaliste et botaniste, Joseph Vallot a initié la recherche environnementale en haute altitude.

Il gravit 34 fois le mont Blanc et consacra quarante années de sa vie à l'étude de la haute-montagne.

En scientifique visionnaire, il a imposé l'idée que cette recherche pouvait être multidisciplinaire (météorologie, glaciologie, études médicales, photographie, cartographie, etc.) et appliquée.

Il fit édifier en 1890 un premier observatoire pratiquement au sommet du mont Blanc, qui fut remplacé en 1898 par un autre bâtiment, à 4350 m d'altitude.

A 70 ans, lors de sa dernière ascension, Joseph écrivit dans le livre d'or du refuge des Grands-Mulets : « [...] *Je dis adieu au mont Blanc, auquel j'ai consacré mon existence. L'observatoire est toujours là, et les expéditions continueront avec des plus jeunes, c'est ma consolation !* ».

Suite à quelques péripéties, l'observatoire fut restitué à la France en 1931 et confié au Centre National de la Recherche Scientifique (CNRS) en 1973. Il est aujourd'hui géré par le CNRS de Grenoble qui l'a fait rénover en 2018.

Fait citoyen d'honneur de Chamonix, dont il fut un fervent défenseur, ainsi qu'un mécène désintéressé, il fut aussi reconnu par ses pairs scientifiques (Grand Prix des sciences de l'Académie des sciences) et alpinistes (Président du Club alpin français).

100 ans après sa disparition, Joseph Vallot inspire encore la science au Mont-Blanc et notamment les scientifiques du Centre de Recherches sur les Ecosystèmes d'Altitude (CREA Mont-Blanc) qui occupent son observatoire à Chamonix.



©Collection_Musée_Alpin_Chamonix_MB



©Collection_Musée_Alpin_Chamonix_MB

RENAISSANCE DE L'OBSERVATOIRE VALLOT À CHAMONIX

En 1880, près de cent ans après la première ascension du mont Blanc, Joseph Vallot, pionnier de la recherche scientifique dans la vallée, atteint lui-même le sommet. Impressionné par le massif, il décide de construire deux observatoires pour tout scientifique désireux d'étudier ce sommet mythique : l'un perché sur l'épaule du mont Blanc et son jumeau dans la vallée à Chamonix, l'Observatoire du Mont-Blanc.

Légué à l'État à la mort de Joseph Vallot, avec l'obligation de faire perdurer la vocation scientifique du lieu, l'Observatoire du Mont-Blanc à Chamonix a successivement abrité l'Observatoire de Paris, le CNRS, le club d'Astronomie puis le Centre de Recherches sur les Ecosystèmes d'Altitude (le CREA Mont-Blanc) qui occupe désormais les lieux depuis 2002.

En 2013, alors que l'état l'avait mis en vente aux enchères, il a été le théâtre d'une mobilisation sans précédent des Chamoniards, de chercheurs de toute la France, de la presse et d'anonymes soutiens du CREA Mont-Blanc, ce qui lui a valu d'être racheté par la mairie de Chamonix en 2015. Cette dernière a mis le lieu à la disposition du CREA Mont-Blanc en mars 2023 via un Bail Emphytéotique d'une durée de 25 ans, lui permettant de mener à bien son projet de rénovation et de transformation afin de réhabiliter le lieu et de le rendre accessible à tous.}

L'association, reconnue par les Nations Unies pour son action pour la biodiversité et le climat, est un centre de recherche sur les écosystèmes d'altitude, pionniers en sciences participatives, alliant l'usage des nouvelles technologies à la passion pour l'observation de terrain.

Chaque année, ce sont des milliers de citoyens-observateurs qui sont invités à collecter et décrypter des informations pour mener, ensemble, des recherches sur les écosystèmes de montagne, dont notamment l'environnement singulier et emblématique du Mont-Blanc.

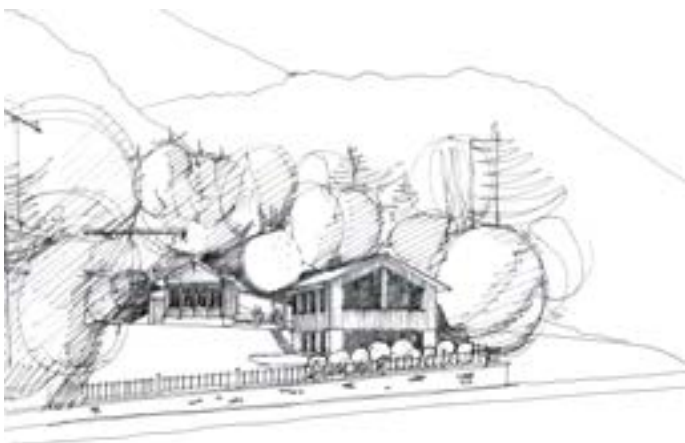


©Collection_Musée_Alpin_Chamonix_MB

« LE NOUVEL OBS » DU MONT BLANC



©CREA_MB



Afin de moderniser ce centre de recherche scientifique dédié à l'écologie alpine, le CREA Mont-Blanc a mené un ambitieux projet de rénovation et d'agrandissement de l'Observatoire Vallot, grâce au soutien de partenaires publics, comme le Département de la Haute-Savoie et de partenaires privés, comme la Fondation de France ou la Fondation du Patrimoine.

La rénovation du mur historique d'enceinte sera elle réalisée par la commune de Chamonix Mont-Blanc.

<https://www.fondation-patrimoine.org/les-projetschalet-vallot-crea-mont-blanc-chamonix>

Un lieu mixte sur un site scientifique emblématique :

L'OBSERVATOIRE (CHALET VALLOT) : Réhabilité, le chalet offrira un grand espace de travail et de rencontre pour de nombreux professionnels qui s'y retrouveront lors de séjours scientifiques et de formations.

LE NOUVEAU LABORATOIRE : Fruit d'une conception et d'une réalisation exemplaires face aux défis énergétiques et climatiques, ce nouveau lieu abritera les activités de recherche de l'équipe du CREA Mont-Blanc et permettra d'accueillir les chercheurs avec qui elle collabore sur les projets.

LE JARDIN SCIENTIFIQUE ET PÉDAGOGIQUE : Cet espace sensoriel et expérimental permettra d'informer les entreprises, les professionnels de la montagne et le grand public sur l'écologie de montagne et sur la démarche scientifique participative. Y seront présentés des expositions, des instruments scientifiques utilisés par les équipes du CREA Mont-Blanc et des protocoles de science participative à tester.

observatoire-vallot-histoire-scientifique-chamonix-patrimoine/

REDÉCOUVRIR JOSEPH VALLOT

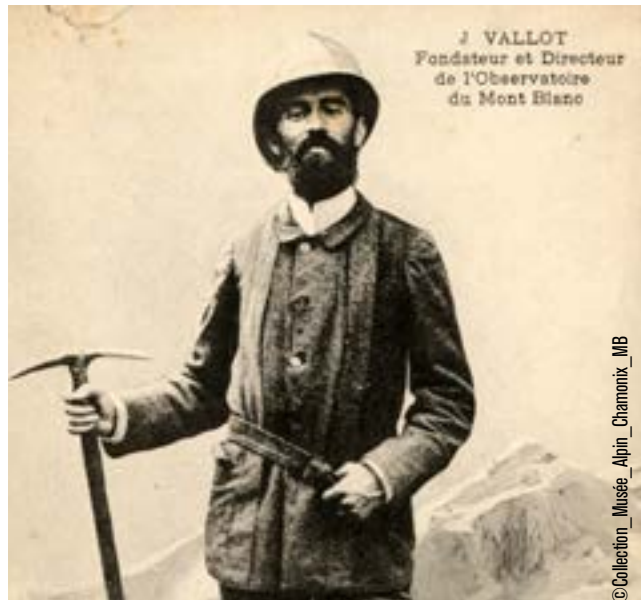


SAMEDI 19 JUILLET ET DIMANCHE 20 JUILLET 2025

À l'occasion du 100^{ème} anniversaire de la mort de Joseph Vallot, Le CREA Mont-Blanc propose deux jours d'animations.

Botaniste, géologue, météorologue, physiologiste, glaciologue, ce naturaliste à la curiosité inépuisable a consacré sa vie à l'étude du massif du Mont-Blanc et fut le premier à démontrer, dès 1887, qu'on pouvait dormir et travailler sur le toit des Alpes.

Redécouvrir Joseph Vallot, savant alpiniste — Chamonix Glaciers 2025



©Collection_Musée_Alpin_Chamonix_MB

**14 AOÛT 2025
LES LUMIÈRES DE VALLOT
L'HOMMAGE DES GUIDES**

Pour célébrer le centenaire de la mort de Joseph Vallot et les partenariats de longue date entre les guides de haute montagne et les scientifiques, la Compagnie des Guides de Chamonix organise un hommage « en lumière » dans le cadre de la traditionnelle Fête des Guides.

Des flambeaux seront allumés simultanément sur trois sites emblématiques : au Refuge Vallot (4300 m), au gîte à Balmat (2500 m) - ou au refuge des Grands Mulets (à 3100 m), si les conditions le permettent et enfin à Chamonix, sur la place du Triangle de l'Amitié, devant la Maison de la Montagne.

Depuis les différents sites, des scientifiques et des guides prendront la parole pour témoigner des problématiques liées à la protection des glaciers. Ces interventions seront filmées.

<https://www.chamonix-guides.com/fr/nos-engagements/solidarite/fete-des-guides>



©Collection_Musée_Alpin_Chamonix_MB

JADE : CRÉER UNE OFFRE DE TOURISME SCIENTIFIQUE, ALTERNATIVE ET DURABLE

Lancé en 2025 le CREA Mont-Blanc et la fondation Jean-Marcel Aubert, et soutenu par le programme Interreg France-Suisse, ce projet ambitionne de promouvoir un tourisme durable, scientifique et participatif dans les Alpes. Co-financé par le fonds européen FEDER, il reliera le jardin botanique Flore-Alpe à Champex-Lac en Suisse, et l'Observatoire du Mont-Blanc à Chamonix, qui joue un rôle clé dans l'étude scientifique des écosystèmes montagnards.

En développant un itinéraire de randonnée scientifique, le projet encourage un tourisme différent. Il vise à sensibiliser les randonneurs au fonctionnement des écosystèmes alpins et à les inciter à approfondir leurs connaissances scientifiques et naturalistes. En jalonnant le parcours de points d'observation thématiques et d'outils pédagogiques adaptés, cet itinéraire invite les randonneurs à s'impliquer activement dans des protocoles de recherche en écologie alpine. Il transforme ainsi leur exploration en une expérience immersive et participative. Ce projet offre une nouvelle approche de découverte, pensée pour un public en quête de sens, tout en enrichissant l'offre touristique existante de manière responsable et innovante.

Projet JADE | CREA Mont-Blanc



©OTChamonix-Mont-Blanc_MR

HISTOIRE EXTRAORDINAIRE

IL Y A 200 ANS... VICTOR HUGO DÉCOUVRAIT LA VALLÉE DE CHAMONIX

En 1825, lors de son unique séjour dans la vallée de Chamonix, Victor Hugo n'a que vingt-trois ans, mais une carrière littéraire déjà bien amorcée qui le place au premier rang des nouveaux poètes romantiques, dont il est en passe de devenir le chef de file incontesté.

Entre le 2 août et le 5 septembre 1825, la famille Hugo et la famille Nodier se déplacent de Fontainebleau vers le Sud, dans un séjour près des Alpes, au pied du mont Blanc. Après les récits alpestres de Rousseau, Chateaubriand, Saussure et Senancour, Victor Hugo prend lui aussi des notes, publiées dans un premier temps dans la Revue de Paris (1829) et puis dans la Revue de Deux Mondes (1831), également présentées sous le titre de Deux fragments d'un voyage aux Alpes. C'est le 15 août 1825, que le jeune Victor Hugo arrive à Chamonix. Il voyage avec son épouse Adèle et leur petite fille Léopoldine (alors âgée d'un an), accompagnés de la gouvernante, du couple Nodier et de leur fille Marie.

A l'époque, le jeune Hugo « avec ses cheveux blonds, son teint féminin, le costume de coutil gris qu'il portait en voyage » ... ressemble à « un étudiant en vacances ».

Les visiteurs passent 3 jours à Chamonix et logent dans l'ancien hôtel d'Angleterre, non loin de l'actuelle Place des Alpes.



GROSSE FRAYEUR SUR LA MER DE GLACE

Pas de voyage à Chamonix sans excursion au Montenvers. Et pas de Montenvers sans quelques pas sur la glace.

Le 16 août 1825, avec son ami Nodier et leurs épouses respectives, ils engagent deux guides avec leurs mulets pour éviter aux dames la fatigue de la marche. Après 3 heures de montée, la petite troupe arrive au Montenvers. Tandis que les dames trouvent refuge dans le Temple de la Nature, où un guide vend du lait parfumé au kirsch, des pierres et des cristaux de roches, le futur auteur des Misérables a bien failli priver le monde de son œuvre littéraire emblématique en tombant dans une crevasse !

Pour traverser le glacier, il prend comme guide Michel Devouassoux, nouveau dans le métier, qui se trompe de passage et l'entraîne sur « une mince tranche entre deux abîmes ».

En ce temps-là, le glacier est énorme, large et très crevassé, et il n'y a pas de sentier régulier.

Rien d'extraordinaire que le jeune guide se soit trompé, mais il a finalement fait preuve de sang-froid et a ramené son client sain et sauf.

Tout le monde eut très peur : Nodier, sa fille, Hugo et sa femme rivalisèrent de détails horribles dans leurs descriptions.

Le poète écrivit sur le livret de son guide : « Je recommande Michel Devouassoux qui m'a sauvé la vie », et l'émotion fut à son comble.

Malgré cette « grosse frayeur », Victor Hugo a apprécié sa découverte de la vallée de Chamonix et nous laisse de belles descriptions des paysages et des glaciers.

« LA VALLÉE DE CHAMONIX EST UN TEMPLE » « [...] vous croirez, en pénétrant dans la vallée de Chamonix, entrer [...] dans le cabinet de curiosités de la nature, dans une sorte de laboratoire divin où la Providence tient en réserve un échantillon de tous les phénomènes de la création, ou plutôt dans un mystérieux sanctuaire où reposent les éléments du monde visible.»

En voyage, tome II (Hugo, éd. 1910)/Fragment d'un voyage aux Alpes - Wikisource

Colette Cosnier, Hugo et le Mont-Blanc, éditions Guérin, « La Petite Collection », Chamonix, 2002, 195 pages.

BIEN-ÊTRE AU SOMMET

Entre la beauté des sommets et la puissance des glaciers, entre la force minérale et la sérénité des panoramas, la vallée de Chamonix invite à la détente et au ressourcement et abrite une myriade de spas et de soins d'exception.



©Hôtel_Mont_Blanc_Chamonix

NUXE ®

Avec son spa Nuxe de 500 m², l'hôtel 4* Héliopic Sweet & Spa incarne l'harmonie entre confort et bien-être.

Le parcours sensoriel joue sur les contrastes chaud et froid pour une détente optimale : grotte de glace, bain bouillonnant, hammams, sauna et bassin de nage intérieur invitent à une évasion totale. Une véritable parenthèse de relaxation après une journée d'aventure dans la vallée.

Les soins et massages signés Nuxe, référence incontournable de la cosmétique française, subliment cette expérience. Parmi ses produits iconiques, l'Huile Prodigieuse s'impose comme un incontournable pour nourrir et sublimer la peau et les cheveux. Réputée pour allier naturalité, sensorialité et efficacité, la marque propose des rituels bienfaisants où chaque texture et chaque parfum éveillent les sens.

[URL Spa Hôtel](#)

CLARINS ®

Depuis sa création en 1954 à Paris, Clarins s'est imposée comme une référence incontournable dans l'univers de la beauté haut de gamme. Pionnière en phyto-cosmétologie, la marque privilégie des ingrédients d'origine végétale, sélectionnés pour leur efficacité et extraits avec des procédés respectueux de l'environnement.

Depuis 1849, l'Hôtel Mont-Blanc est une adresse mythique de Chamonix. Son Spa by Clarins offre une parenthèse de sérénité dans une ambiance chaleureuse, mêlant bois et mosaïques, créant un écrin raffiné, propice à la relaxation. La carte des soins respecte la règle d'or de la marque : un traitement tout en douceur grâce à l'expertise des praticiens et à des formules riches en extraits de plantes et en huiles essentielles. Chaque produit incarne l'élégance et l'excellence du savoir-faire français.

La piscine extérieure chauffée et le bain à remous, avec une vue imprenable sur le massif du Mont-Blanc, garantissent une expérience unique et enchanteresse pour tous les sens.

[URL Spa Hôtel](#)

BIEN-ÊTRE AU SOMMET

CINQ MONDES ®

Le groupe Best Mont-Blanc a choisi la prestigieuse marque Cinq Mondes pour enrichir l'expérience bien-être de son nouvel espace au Lykke Hôtel & Spa. Sous une verrière baignée de lumière face au Mont-Blanc, ce havre de sérénité invite à la détente avec sa piscine intérieure, ses jacuzzis relaxants, son sauna, son hammam enveloppant et son solarium.

Trois salles de massage sont dédiées aux soins Cinq Mondes, inspirés de rituels ancestraux d'Asie, d'Orient et d'Amazonie. Formulés avec des ingrédients naturels et sans parabènes, ces soins allient gestes expertes et parfums envoûtants pour une expérience sensorielle unique.

<https://www.lykkechamonix.com/le-spa>

PURE ALTITUDE ®

La résidence 5* Cristal de Jade et son Spa Montagnes du Monde offrent des soins réalisés avec la marque Pure Altitude®, qui combinent l'expertise des gestes à la puissance des plantes alpines.

Reconnaisable à son Edelweiss, la marque est spécialisée depuis près de 20 ans dans les soins ultra-techniques aux plantes et actifs naturels rares.

Tous les produits Pure Altitude sont également disponibles dans une boutique dédiée de 40 m², installée au centre de Chamonix. On y trouve l'intégralité des gammes visage, corps, ambiance et accessoires beauté de la marque, ainsi qu'un univers autour de la beauté et de l'art de vivre à la montagne.

<https://www.mgm-hotels-residences.com/fr/spa-montagnes-du-monde>



LES BAINS DE FORÊT

Inspirée du shinrin-yoku japonais, cette pratique est une invitation à ralentir, à s'harmoniser avec l'environnement et à profiter pleinement du pouvoir régénérant de la forêt alpine en marchant lentement sous les arbres, et en respirant l'air pur de la montagne.

Les bienfaits sont nombreux : réduction du stress, amélioration du sommeil, renforcement du système immunitaire et regain d'énergie.

La vallée regorge de sentiers idéals pour vivre pleinement cette expérience comme la forêt des Bois ou la réserve naturelle des Aiguilles Rouges. Le cadre apaisant, avec le bruit des feuilles et le chant des oiseaux, favorise le lâcher prise pour un bien-être profond, en parfaite communion avec la montagne.

Des sessions guidées incluent des exercices de respiration, de pleine conscience et de yoga.

Des accompagnateurs proposent des immersions personnalisées pour une expérience régénérante, en parfaite harmonie avec la montagne.

<https://www.ide-o.org/>

ACTIVITÉS



© Koala grimpe

KOALA GRIMPE – PREMIERS PAS EN ESCALADE

Depuis 2017, l'école d'escalade Koala Grimpe s'est spécialisée dans l'encadrement des enfants et propose toute une série de stages d'escalade et d'activités sur mesure dans la vallée de Chamonix.

Le stage pour les 4/5 ans est une excellente opportunité pour les plus jeunes de découvrir l'escalade tout en s'amusant. À travers des activités ludiques et progressives, ils apprendront à évoluer en toute confiance sur les parois. Une chasse au trésor différente a lieu tous les jours, de quoi motiver les petits grimpeurs en herbe !

Les stages se déroulent du lundi au vendredi, pendant les vacances scolaires de la zone A (France), entre avril et novembre. Ils ont lieu sur différents sites de la Vallée : Chamonix, Les Houches, Servoz et le Col des Montets.

Nouveau cet été, l'espace d'accueil de Koala Grimpe s'installe au pied du rocher des Gaillands, dans une vieille estafette Renaud de 1978 !

A partir de 200 € (chèques vacances acceptés).

Stages enfants 4/5 Ans - Koala Grimpe

ÉVOLUTION 2

Le Summer Camp des 8-12 ans : une semaine d'aventure !

Encadré par des moniteurs expérimentés et passionnés d'Evolution 2, ce stage multi-activités propose aux jeunes aventuriers de s'initier à différentes disciplines (cani-rando, rafting, canyoning, VTT, jeux en pleine nature, escalade, olympiades...) tout en développant leur confiance en eux et leur esprit d'équipe. Chaque jour, ils vivront une nouvelle expérience, entre exploration, fous rires, défis et amusement, le tout dans le cadre exceptionnel de Chamonix. Une immersion en plein air qui allie sport, nature et moments de partage inoubliables.

À partir de 420€.

Plus d'infos sur : [***Evolution 2 Chamonix - Ecole de ski et d'aventure***](#)



© Ew 2

Venez visiter une petite
ferme de montagne :

**LA FERME DE
VALLORCINE**

Victorien,
Agriculteur et Accompagnateur
en Moyenne Montagne
vous propose de venir découvrir
l'essence même de son métier

et réservations par SMS 07.86.72.51.37

© La Ferme de Vallorcine

VISITE DE LA FERME DE VALLORCINE

Victorien, agriculteur et accompagnateur en moyenne montagne invite les amateurs à venir découvrir l'essence même de son métier, à travers une visite de sa ferme de Vallorcine, située dans le haut de la Vallée de Chamonix. Lors de cette découverte, il propose également une balade jusqu'au pâturage de son troupeau, l'occasion d'en apprendre davantage sur les différentes facettes de l'agriculture de montagne, la vie des vaches en hiver...

Activité proposée à partir de 4 personnes minimum / 2 h de visite

Réservation par sms : 07 86 72 51 37

***Rando-vaches & Visite de la Ferme de Vallorcine Vallorcine :
Activités nature de nos partenaires à Vallorcine.***

Retrouvez une sélection d'activités réservables en ligne sur notre site :

Lien url page booking

HÉBERGEMENTS

HÔTEL LYRET

L'Hôtel Lyret entame sa première saison estivale à Chamonix-Mont-Blanc après une réouverture réussie cet hiver. L'établissement propose une terrasse complètement réaménagée avec du mobilier vintage de seconde main, et une piscine ouverte tout l'été.

Fidèle à son concept d'art hôtel, il expose de manière permanente les œuvres de six artistes internationaux inspirés par Chamonix. L'hôtel renforce également son engagement pour un tourisme durable, ayant obtenu le label Betterfly Tourism !

Plus d'infos sur www.hotel-lyret.com



PREMIER ÉTÉ POUR LES AIGLONS APRÈS SA RÉNOVATION

L'hôtel Le Refuge des Aiglons et ses 107 chambres ont été métamorphosés en « hôtel Les Aiglons 4* ».

Ce projet de relooking a été confié à SZ Design, qui a revisité les codes de la montagne dans une ambiance chaleureuse, intégrant d'élégantes touches de modernité. Dans les chambres, les tonalités ocre, la douceur des matières, la lumière et les alcôves de bois clair rappellent la forêt montagnarde.

L'hôtel dispose d'un espace spa Deep Nature, avec sauna, hammam, jacuzzi et piscine extérieure chauffée, accessible toute l'année.

Le restaurant Casa Nonna et ses vues panoramiques sur le mont Blanc et l'Aiguille du Midi propose une atmosphère vivante et intime où les Alpes françaises rencontrent des surprises culinaires italiennes.

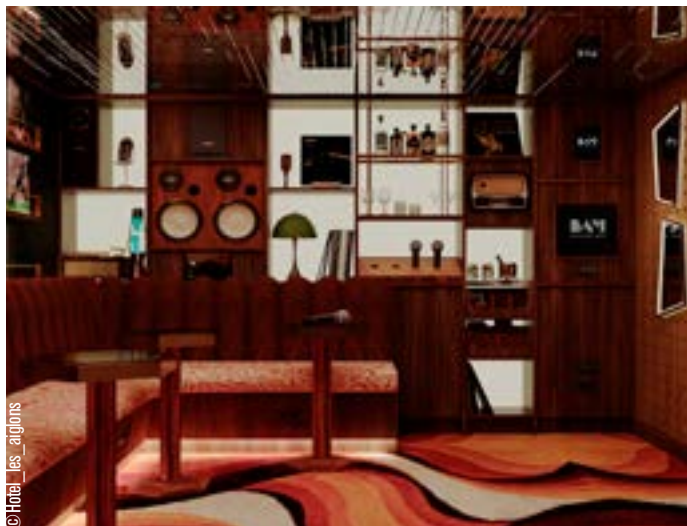
En extérieur, la terrasse ouverte sur les jardins offre un panorama d'exception sur la montagne.

A la recherche d'une expérience festive ?

BAM Karaoke Box s'est installé au cœur de l'établissement.

Avec 3 salles privées, hôtes et locaux sont invités à oublier le quotidien pour vivre des soirées mémorables où la voix et le rire s'entremêlent.

Les Aiglons | Hôtel 4 étoiles de luxe à Chamonix Mont-Blanc



TOUR DE TABLES

DANIELE RAIMONDI À L'AKASHON

Chef talentueux et reconnu à Chamonix, Daniele Raimondi a intégré cet hiver les cuisines du restaurant l'Akashon de l'Héliopic Hôtel & Spa****.

Originaire de Bergame, cet italien est passionné de cuisine depuis l'enfance. Diplômé avec mention de l'école hôtelière de San Pelegrino, il débute son parcours à Londres (dans un hôtel 5 étoiles) et poursuit sa carrière en France en enchaînant des saisons au sein d'adresses prestigieuses : l'Hôtel du Cap Eden-Roc, le Bar and Bœuf d'Alain Ducasse (1 étoile Michelin) à Monaco... avant de rejoindre la brigade du Hameau Albert 1er (2 étoiles Michelin) à Chamonix.



Pendant près de 10 ans, il est ensuite à la tête du restaurant chamoniard Le Comptoir des Alpes.

Sa cuisine s'inspire de ses origines transalpines et marie harmonieusement les saveurs de la gastronomie française avec des plats typiques italiens.

Il accorde une grande importance à l'utilisation de produits frais et de qualité. Le jeune chef aime revisiter des risottos selon les saisons et préparer des pâtes fraîches.

Daniele Raimondi a tous les atouts pour faire perdurer l'esprit du restaurant Akashon, récompensé par un Bib Gourmand depuis 2020.

Contact | Restaurant Akashon | Chamonix Mont-Blanc

LE P'TIOT MONCHU

Petit frère du « Monchu », restaurant de spécialités savoyardes implanté depuis bientôt un demi-siècle à Chamonix, le « P'tiot » a ouvert ses portes il y a quelques mois dans un bâtiment entièrement rénové, à deux pas du passage à niveau du Montenvers.

La décoration cosy et chaleureuse plonge les convives dans une ambiance hors du temps.

Côté cuisine, tout est maison. En plus des incontournables recettes traditionnelles de la région, le chef Samuel Richardet propose des plats travaillés et l'incontournable « Potence », assortiment de viande de bœuf flambée au cognac.

Du lundi au vendredi, une formule du jour entrée, plats, desserts est proposée à 24 €.

[Instagram](#)



AU MONTENVERS, LE PANORAMIQUE ROUVRE SES PORTES

Espace Restauration situé à 1913 mètres d'altitude, Le Panoramique garde son atout majeur : une terrasse majestueuse surplombant la Mer de Glace et surveillée de près par les Grandes Jorasses. Le panorama idéal pour siroter un verre, dans une ambiance épurée aux couleurs du glacier.

« Bar à pâtes » et boccas artisanaux prennent possession des cuisines pour proposer une expérience animée et des saveurs d'antan.

Accès par le Train du Montenvers. [Train du Montenvers](#)

<https://www.refugedumontenvers.com/restaurants#le-panoramique>

GOURMANDISES

LE NOUVEAU MONT-CHOCO DE CHEZ ZANIN

Maître chocolatier-pâtissier depuis 1999, membre Relais Desserts, la Maison Zanin est implantée au cœur du pays du Mont-Blanc, et dans la vallée de l'Arve.

Depuis décembre 2024, l'enseigne familiale a désormais pignon sur rue à Chamonix, avec sa boutique de l'Avenue Michel Croz.

En plus des délicates pâtisseries, et parmi toutes les douceurs sucrées, on y retrouve le coffret « Mon Blanc Bonnet » (assortiment de bonbons de chocolats pralinés aux différentes saveurs : Pécan, amandes, cacahuètes, noisettes), devenu le produit signature chocolaté de la Maison.

Cet été, les gourmands craqueront à coup sûr pour la nouvelle création « Mont-Choco », spécialement développée pour la boutique de Chamonix.

Hommage aux sommets de la vallée, deux barres chocolatées découpées en forme de montagne sont proposées dans une jolie boîte vintage.

Une barre enrobée de chocolat au lait, composée de pâte de fruits passion, accompagnée d'un gianduja et de feuilletine. Une barre enrobée de chocolat noir, constituée d'un sablé Linzer, d'un gianduja et d'éclats de noisettes.

ZANIN



« COULOIR » CAFÉ DE SPÉCIALITÉS ET SANDWICHS ARTISANAUX

Pas plus grand qu'un couloir, ce nouveau café (dont le nom est aussi un clin d'œil aux couloirs des montagnes environnantes), situé au 204 avenue Michel Croz, recèle de vraies pépites gastronomiques : brunch, café latte, matcha, brioches et autres viennoiseries sucrées, salées à emporter ou à déguster sur place.

Chef cuisinier du célèbre Dusty Knuckle Café à Londres, Nick Renn rêvait d'ouvrir son propre café à Chamonix et de proposer ses délicieuses recettes à la carte de son coffeeshop, en mettant l'accent sur les saveurs audacieuses et les produits locaux.

En s'associant à Moody Coffee Roasters dans le cadre de ce projet, il a pu compléter son menu avec de délicieux cafés de spécialité torréfiés ici à Chamonix et préparés par des baristas expérimentés.

Mention spéciale aux grands sandwiches chauds, composés d'ingrédients cuisinés et pleins de saveurs, et qui changent régulièrement avec les saisons.

Nick serait ravi de voir son café et ses sandwiches au sommet de chaque montagne !

Ouvert du mardi au dimanche, de 8h à 17h

<https://couloirchamonix.com/>

BRÈVES DE COMPTOIRS



BIG MOUNTAIN UNE AVENTURE BRASSICOLE DES ALPES

Fondée en 2014 par Jack Geldard et Matt Livingstone à Chamonix, Big Mountain est née de leur désir de retrouver des bières artisanales houblonnées. Après plusieurs années de perfectionnement, leur première IPA (Indian Pale Ale) Simcoe et leur Chinook Pale Ale sont devenues des classiques.

En 2018, face à une demande grandissante, ils lancent leur brasserie commerciale.

En 2019, Big Mountain déménage à Passy, et en 2020, la production atteint 35 000 litres.

En 2023, la brasserie se déplace à Cluses, augmentant sa capacité à 12 000 hectolitres.

Un nouveau bar, le Big Mountain Basecamp, ouvre ses portes à l'entrée de Chamonix dans un lieu spacieux, avec une belle terrasse face à la chaîne du Mont-Blanc. La Blonde Mountain Lager est lancée.

En 2024, la brasserie commercialise NANO, une IPA sans alcool et sans gluten, inspirée par l'athlète Hillary Girardy !

Big Mountain offre à ses visiteurs une expérience inédite avec sa micro-brasserie sur place. Les amateurs de bière peuvent déguster des créations exclusives, brassées en édition limitée, et savourer des bières fraîchement produites. Ces dernières sont directement envoyées dans les cuves de service attenantes au bar, garantissant une qualité optimale et une fraîcheur incomparable. Pour les curieux et passionnés, Big Mountain propose également des journées spéciales où chacun peut s'essayer à l'art du brassage et « brasser ensemble » avec l'équipe, une véritable immersion dans l'univers de la brasserie artisanale.

<https://www.bigmtbrew.co/fr/lp/big-mountain-basecamp/>

LE DISCOPIC

Niché dans la Rue des Moulins, le DiscoPic est un bar qui fusionne l'élégance rétro avec l'énergie disco dans une ambiance unique au centre de Chamonix.

Le décor vintage est un mélange d'influences italiennes et alpines, où chaque détail, des néons rougeoyants aux vieilles paires de ski des années 1980, des boules à facettes argentées aux vinyles, transporte dans une époque vibrante et intemporelle.

A la carte de superbes cocktails signature, de bons vins italiens sélectionnés, des liqueurs locales d'exception et des planches généreuses aux saveurs alpines.

La playlist invite à danser, dans une atmosphère aussi chic qu'électrisante.

DiscoPic Chamonix-Mont-Blanc



RENCONTRE INTERNATIONALE DES REINES DE L'ESPACE MONT-BLANC

LA VALLÉE DE CHAMONIX AU RYTHME DES REINES

Les 27 et 28 septembre prochains, Chamonix accueillera un événement d'ampleur alpine : la Rencontre Internationale des Reines de l'Espace Mont-Blanc. Cette fête spectaculaire mettra à l'honneur la race des vaches d'Hérens, et surtout ceux qui la font vivre ici, dans la vallée : Jérôme Garcin, Pierre Choupin et Gérard Berrux, trois éleveurs passionnés, profondément enracinés sur ce territoire.

Quand ils parlent de leurs « noires », il n'y a plus de frontières. Qu'ils soient de Savoie, du Valais ou de la Vallée d'Aoste, les éleveurs se comprennent d'un regard, d'un mot, d'un souvenir partagé. Ils parlent une même langue : celle des lignées prestigieuses, des tempéraments de feu et des souvenirs de reines légendaires. On les entend évoquer la Saphir, reine du Comptoir il y a bien des années, ou encore Caribou, taureau mythique dont les filles continuent d'impressionner dans les prés comme dans les arènes.

Dans leur cercle, les initiés lisent La Gazette des Reines ou Herens.ch comme d'autres lisent le journal du matin. Les photos de leurs bêtes trônent à côté de celles des enfants et des anciens : car ici, la vache d'Hérens est bien plus qu'un animal. Elle est de la famille. Elle est aimée, soignée, comprise.

L'Hérens, c'est plus qu'une race, c'est un héritage vivant. Belle, puissante, fière. On la veut avec des cornes épaisses, un cou rond et court, une allure massive et digne. Et surtout, on la veut « connaissante » : proche de son maître, attentive, fidèle. Elle ne se dresse pas. Elle se gagne.



© Hémie_Grazlik



© Donatella_Brucien

Organiser cette rencontre, ce n'est pas simplement monter une arène et faire venir des bêtes. C'est offrir un moment de transmission, de partage, de fierté. C'est rassembler les familles autour d'une passion commune, d'une culture montagnarde où la valeur du lien entre l'homme et l'animal est au cœur de tout.

Quand l'éleveur entre dans l'arène, le public peut lire dans ses yeux toute l'histoire de cette relation. Il y a la tension, l'émotion, la fierté. Des mois, des années parfois, de soins attentifs, de croisements réfléchis, d'espoirs muets. Et puis le combat, ancestral, instinctif, codifié. La Reine gagne ou perd, mais l'histoire continue.

Ces rencontres internationales ne sont pas nouvelles. Elles déchaînaient déjà les passions en 1917, au Col de Balme, entre éleveurs suisses et français. Même Roger Frison-Roche en parle dans Premier de cordée, évoquant avec brio l'âme de ces luttes et ce qu'elles représentent pour la montagne.

Aujourd'hui encore, ces rendez-vous, organisés chaque année dans le pays du

Mont-Blanc, rencontrent un vif succès.

Le public vient y chercher plus qu'un spectacle : un lien à la terre, au terroir, à un mode de vie.

C'est ce bonheur d'être ensemble, de partager une passion très vivante et profondément ancrée, qui motive Chamonix et sa vallée — ses éleveurs, ses associations, ses élus — à organiser cette grande fête alpine.

Programme de l'événement :

Samedi après-midi : défilé des reines dans les rues de Chamonix

Samedi soir : bal champêtre

Dimanche : match local et international dès 10h. Tout au long de la journée : marché de producteurs, exposition de tracteurs anciens, buvette & restauration.

ASSOCIATIONS ENGAGÉES

EN PASSANT PAR LA MONTAGNE - Barbara Comte-Peyronnard : portrait d'une passionnée

Fondée en 1995 par l'alpiniste Marc Batard, l'association En Passant par la Montagne vise à favoriser l'insertion des jeunes confrontés à diverses difficultés, en les initiant à la haute montagne.

Bien que les actions de l'association se déploient dans toute la France, elles se sont particulièrement intensifiées ces dernières années en Haute-Savoie. «On s'est rendu compte qu'il y avait un véritable besoin», souligne Barbara Comte-Peyronnard, la directrice de l'association.

Originaire du nord de la France, Barbara s'installe dans la vallée il y a une vingtaine d'années, après avoir travaillé dans une association de solidarité internationale aux Houches.

C'est là qu'elle rencontre son futur mari, un guide passionné déjà impliqué dans l'association. Séduite par la dynamique du club d'escalade inclusif, Barbara s'y investit activement.



Lorsque l'association traverse une période difficile, Barbara propose son expertise en partenariats et financement, redynamisant les relations avec les structures sociales et les soutiens financiers. Elle devient ensuite Directrice, convaincue que la montagne est un outil éducatif puissant pour les jeunes. Pour fêter les 30 ans de l'Association, organisation d'un grand festival pour une montagne inclusive, éducative et solidaire, avec une série d'événements exceptionnels du 16 au 18 mai à Chamonix.

Et le 20 septembre événement à Chamonix « la Montagne partagée » : collectif de plusieurs associations qui prônent l'inclusion.

<http://www.montagne.org>

À CHACUN SON EVEREST - Christine Janin : un parcours exceptionnel, un message de dépassement



Christine Janin est une figure emblématique de l'alpinisme et de l'engagement humanitaire. En 1990, elle devient la première Française à atteindre le sommet de l'Everest, un exploit sportif mais aussi un acte symbolique qui marque le début de son engagement pour les autres.

Médecin de formation, elle met ensuite son expérience et sa notoriété au service des enfants atteints de cancer.

En 1994, elle fonde l'association «A Chacun Son Everest !» pour offrir à ces jeunes malades la possibilité de vivre une aventure en montagne, un moyen de se reconstruire et de retrouver la confiance en eux.

En 2011, des séjours sont également proposés pour les femmes en rémission, un espace unique de guérison et de solidarité.

L'association, qui a fêté ses 30 ans en novembre 2024, continue d'accompagner les patients dans la phase cruciale de l'après-cancer.

Elle utilise la montagne comme métaphore du parcours de guérison, en organisant des séjours à Chamonix où les participants peuvent se réinventer à travers des activités sportives, des soins de soutien et des ateliers pour reprendre confiance en soi. Ces séjours sont entièrement pris en charge et encadrés par une équipe de bénévoles.

«A Chacun Son Everest !» incarne ainsi un modèle d'accompagnement, où solidarité et dépassement de soi vont de pair.

A Chacun son Everest, association d'aide pour les enfants et femmes en rémission de cancer.

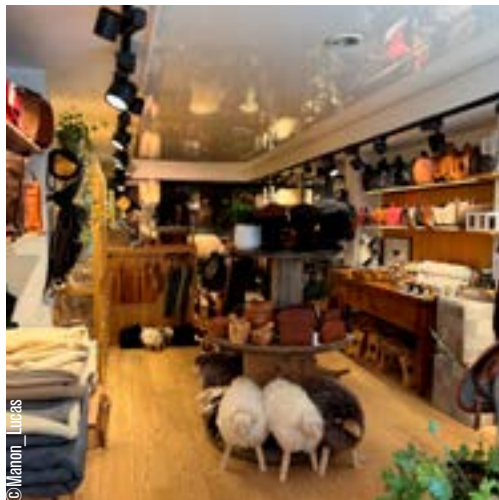


MADE IN VALLÉE DE CHAMONIX-MONT-BLANC

L'ATELIER DES ALPAGES

Dans cette nouvelle boutique nichée au cœur de Chamonix, Manon Lucas met à l'honneur le savoir-faire français en proposant une jolie sélection de produits artisanaux.

Art de la table, bougies parfumées, décoration, coutellerie d'exception, maroquinerie, mais aussi des bijoux éthiques à base de cristaux du massif du Mont-Blanc, réalisés par 2 créateurs de la vallée de Chamonix.



**Atelier
des
Alpes**
Chamonix-
Mont-Blanc

Les créations de Charles Centhuit

Artiste et artisan, spécialisé en cristallerie, bijouterie et taille de pierres précieuses, Charles a perfectionné son art, depuis la recherche de minéraux en montagne jusqu'à la fabrication artisanale de bijoux de haute qualité.

Aujourd'hui, il est l'un des rares bijoutiers à maîtriser l'ensemble du processus, de la cueillette des cristaux au polissage final.

Atelier des Alpes – Boutique artisanale à Chamonix



MyCham: l'énergie des glaciers

Delphine crée des pièces uniques en sublimant du quartz du massif du Mont-Blanc, cueilli par des cristalliers ayant souscrit au code d'honneur établi par la Mairie de Chamonix.

Chaque bijou est conçu à la main avec minutie, avec de l'or ou de l'argent certifiés Fairmined, un organisme qui collabore avec la Maison Chopard, garantissant ainsi une production respectueuse de l'environnement et de la dignité humaine.

My Cham



ENVIRONNEMENT

DESTINATION MONTAGNE DURABLE



JE DÉCLARE MON BIVOUAC

RÉSERVES NATURELLES DU MASSIF DES AIGUILLES ROUGES
Carlaveyron - Aiguilles Rouges - Vallon de Bérard



- ✓ Je m'enregistre sur <https://bivouac.nature-haute-savoie.fr>
- ✓ Je ne laisse aucune trace de mon passage



➔ Pour connaître les zones tolérées pour le bivouac (19h-9h)

JE NE ME BAIGNE PAS DANS LES LACS

Interdiction de la baignade et de la navigation
Lac Blanc et lacs des Chéserys par arrêté préfectoral



- ✓ Je reste sur les bords des lacs



➔ Car les lacs d'altitude sont très fragiles
➔ Car les crèmes solaires et autres produits sont polluants pour ces milieux

JE RESTE SUR LES SENTIERS

- ✓ Je reste sur les sentiers balisés sans couper les virages



➔ Pour préserver la végétation fragile
➔ Pour éviter l'érosion des sols



Les visiteurs peuvent retrouver sur le site internet de l'Office de tourisme un onglet spécifique indiquant toutes les mesures, labellisation environnement et actions concrètes des acteurs socio-professionnels de la vallée de Chamonix-Mont-Blanc.

Destination Montagne Durable : Chamonix Mont Blanc

UN SITE INTERNET DÉDIÉ POUR DÉCLARER SON BIVOUAC

Pour participer au respect et à la préservation des sites naturels et afin de proposer la meilleure expérience d'une nuit sous les étoiles, il est conseillé aux randonneurs de réserver dès juin leur nuit en bivouac

<https://bivouac.nature-haute-savoie.fr>



ENVIRONNEMENT

MARATHON DU MONT BLANC 2025 : CAP SUR L'ENGAGEMENT ET LA PERFORMANCE

Le Marathon du Mont-Blanc entame une nouvelle ère avec New Balance comme partenaire titre pour cinq ans.

Objectif : renforcer son rayonnement international tout en accélérant sa transition écologique.

En 2025, place à une révolution environnementale : 40% des dossards sont désormais attribués aux coureurs s'engageant à venir en train ou en bus.

Une première pour un événement de cette envergure, accompagnée d'une compensation carbone obligatoire des trajets. Le but ? Réduire significativement l'impact du transport, qui représente à lui seul 96% de l'empreinte carbone de l'événement.

Autre changement majeur, la Young Race devient la référence mondiale du trail jeunes (U18-U20) avec un parcours plus exigeant, un départ en plein cœur de Chamonix et 300 dossards disponibles. Les vainqueurs U20 décrocheront un contrat d'athlète New Balance, une opportunité unique pour les talents émergents du trail.

Avec ces évolutions, le Marathon du Mont-Blanc confirme son statut d'événement pionnier, conjuguant performance, engagement et attractivité au cœur de Chamonix. Plus qu'une simple course, un véritable laboratoire d'innovation pour le trail de demain.

Infos : <https://www.marathonmontblanc.fr/>



OUVERTURE DU MAGASIN LAGOPED : FOCUS SUR CETTE MARQUE OUTDOOR ENGAGÉE



La marque française Lagoped, qui a récemment ouvert un magasin à Chamonix, incarne parfaitement les valeurs d'écoresponsabilité et de durabilité dans le secteur de l'outdoor. Avec la baseline « One with nature », Lagoped met en avant son engagement envers la nature en produisant des vêtements qui allient performance et respect de l'environnement.

Fondée en 2018 par Christophe Cordonnier, passionné de montagne, la marque source et fabrique ses produits en Europe, se positionnant ainsi comme l'une des rares marques à privilégier des circuits courts et à utiliser des matières recyclées.

Les premiers produits de Lagoped étaient destinés au ski de randonnée, avec des membranes Sympatex certifiées sans PTFE et PFC, des substances chimiques souvent utilisées dans d'autres membranes imperméables mais nocives pour l'environnement et la santé humaine. La marque ambitionne désormais d'élargir sa gamme en se lançant sur des segments comme la randonnée, le trail et le gravel (pratique de vélos sur tous les terrains), continuant ainsi à affirmer ses valeurs d'innovation et de respect de l'environnement.

Pour en savoir plus : <https://lagoped.com/pages/nos-engagements>

LE COIN DES ARTISTES

Sonia Saguez-Bozon, la mosaïque au sommet

Née à Chamonix-Mont-Blanc, issue de familles ancrées dans le milieu montagnard et sportif, Sonia Saguez-Bozon vit, travaille et s'inspire de sa vallée et de ses hauteurs pour ses œuvres en mosaïque contemporaine.

Esprit curieux et créatif, influencée par la nature, ses couleurs, ses reflets et ses trésors, sensible à la vibration des roches, des pierres et de la matière en général, c'est vers la mosaïque qu'elle se tourne en autodidacte il y a plus de 20 ans en complément de son activité artistique d'origine, la coiffure.

En étudiant les fondamentaux et l'histoire de la mosaïque auprès de mosaïstes d'art de Ravenne et de l'école Spilimpergo en Italie, elle a pu exprimer sa passion à travers ses créations en reproduisant des gestes ancestraux des mosaïstes qui ont traversé le temps en taillant le marbre, le smalt, le verre, l'ardoise, les cristaux de roche ... en morceaux précis de très petite taille (les tesselles).

Pour composer certains tableaux, l'artiste utilise des morceaux d'ardoise récoltés dans la vallée, ou des éclats de cristaux qu'elle trouve au détour d'une randonnée.



« D'une manière générale, la création artistique nourrit mon esprit et mon âme. Je me suis fait mienne dans mon petit atelier cette citation de Thomas Merton :

« L'art nous permet de nous retrouver et de nous perdre en même temps ». Cette réflexion à mon sens est aussi vraie pour celui qui crée que pour celui qui regarde, observe et aime ».

Après avoir exposé cet hiver à l'Office de tourisme des Houches, Sonia prend de la hauteur et présente cet été une belle sélection de ses créations au Refuge du Plan de l'Aiguille, du 29 mai au 4 octobre 2025.

Sobo

Refuge du Plan de l'Aiguille

CHIFFRES CLÉS - ÉTÉ 2024

82 282

NOMBRE DE LITS SUR LA DESTINATION



19 930
LITS CHAUDS



16 211
LITS TIÈDES



44 813
LITS FROIDS

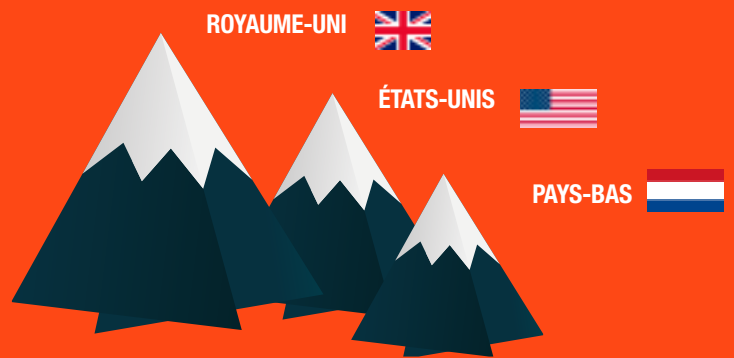
4 454 700

NUITÉES TOURISTIQUES

PODIUM DE L'ÉTÉ AVEC LE TOP 3 DES NATIONALITÉS

NOMBRE D'HABITANTS TOTAL VALLÉE : 14 209

CHAMONIX 8 998
SERVOZ 1 154
LES HOUCHES 3 617
VALLORCINE 440



IDÉES REPORTAGES SUR NOTRE BLOG



Histoire et patrimoine

Chamonix, l'histoire extraordinaire - les grandes constructions



Histoire et patrimoine

Chamonix, l'histoire extraordinaire - l'aventure scientifique



Histoire et patrimoine

Mont Blanc & alpinisme

Chamonix est un creuset multiculturel, un vivier de talents, une ruche d'inspiration avec un grain de « folie » !

Le massif du Mont-Blanc fait rêver : gravir un sommet, skier un couloir, survoler les montagnes, ou simplement contempler son extraordinaire beauté. Ce que les amoureux de Chamonix ont en commun, c'est la volonté de protéger le patrimoine de cette destination unique pour les générations futures, et nous espérons que cette ambition se ressentira à travers le blog !

<https://www.chamonix.com/espace-presse#block-espacepropress>

En complément de notre dossier de presse, n'hésitez pas à venir chercher l'inspiration sur notre blog.

Vous y trouverez des articles sur les actualités touristiques, les nouveautés, les initiatives environnementales, les sujets historiques...

LES GRANDS PROJETS

LE MUSÉE ALPIN DE CHAMONIX DEVIENDRA LE MUSÉE DU MONT-BLANC



OUVERTURE PRÉVUE DÉBUT 2026

Le Musée Alpin fait actuellement l'objet d'une importante rénovation destinée à agrandir ses espaces de réserves et d'exposition, à leur redonner plus d'attractivité via une scénographie modernisée et à le rendre plus accessible aux différents publics.

Avec un agrandissement du site actuel sur 1800m², il proposera 3 espaces d'exposition permanente sur 3 thématiques différentes :

Adaptations (histoire du territoire, de l'agropastoralisme au tourisme), Exploits (la conquête de la haute montagne) et Paysages (regards artistiques sur la montagne), ainsi qu'un espace d'exposition temporaire.

Ce projet de rénovation d'un coût prévisionnel global de 7,6 M€ est porté par la Communauté de Communes de la Vallée de Chamonix-Mont-Blanc avec l'aide de partenaires publics et privés.

PARTICIPER À LA RESTAURATION DU MUSÉE ALPIN

Afin d'aider au financement de sa rénovation, une souscription a été lancée via la Fondation du Patrimoine :

<https://www.fondation-patrimoine.org/les-projets/musee-alpin>



LES GRANDS PROJETS

GRANDS MONTETS : UNE RENAISSANCE PRÉVUE POUR DÉCEMBRE 2026

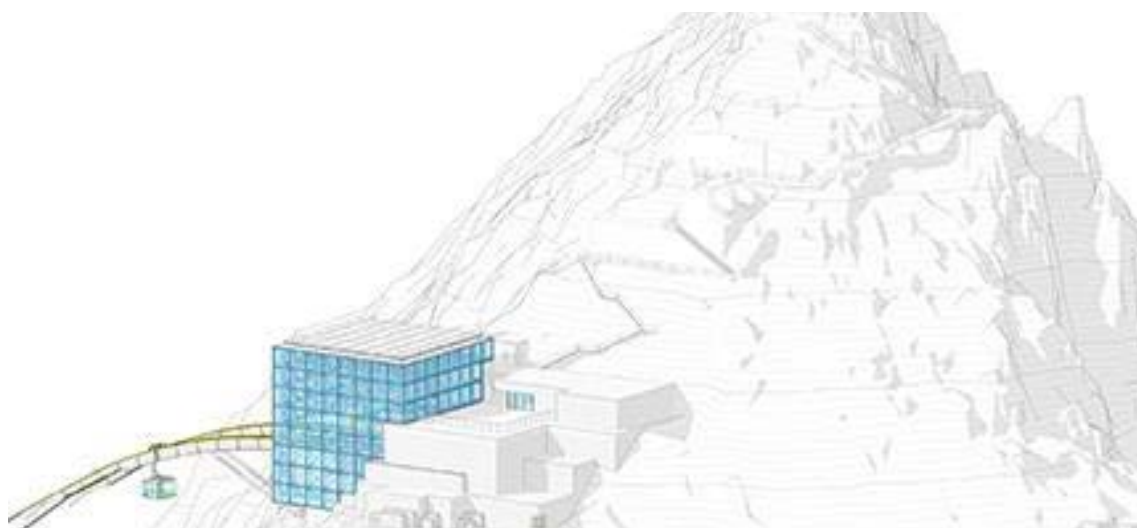
La reconstruction des remontées mécaniques et infrastructures du Domaine des Grands Montets, détruites lors de l'incendie de 2018, est en cours, avec une refonte complète et réfléchie des aménagements de ce site mythique. La Compagnie du Mont-Blanc a fait appel au talentueux bureau d'architectes RPBW dont le père fondateur est Renzo Piano.

Le nouveau projet comprend la mise en service de deux remontées mécaniques Doppelmayr dernier cri. La première télécabine (de 10 places assises) reliant Argentière au plateau de Lognan, puis un téléphérique débrayable de type 3S (de 24 places assises) permettant d'accéder jusqu'au sommet des Grands Montets, à 3300 mètres.

Inspirées par la nature et les cristaux, les gares forment des volumes vitrés abritant les machines de la remontée mécanique. Leurs structures sont constituées d'éléments de haute technicité modulaires en acier et leur forme rappelle celle d'une pyrite.

Un chantier responsable, en accord avec le site classé du Mont-Blanc : mise à disposition d'un ensemble de moyens logistiques qui limite l'utilisation des hélicoptères et des moyens de transports terrestres. Pas moins de 2 téléphériques de matériaux (blondins) d'une capacité de 10 tonnes permettent d'acheminer l'ensemble des matériaux et matériels depuis Argentière sur les différents sites de travaux. Quant au personnel, l'accès à l'Aiguille des Grands Montets est assuré par un téléphérique de service spécialement conçu pour le projet (depuis le sommet du télésiège de la Herse jusqu'au sommet à 3300m). Ces infrastructures seront démontées aussitôt la mise en service des installations définitives.

Projet des Grands Montets | Reconstruction du domaine



charte



histoire

nature



montagne



journalistes

aventure



destination



culture

environnement



Chamonix

sport

CHAMONIX-MONT-BLANC
SERVOZ - LES HOUCHES - CHAMONIX-MONT-BLANC - ARGENTIÈRE - VALLORCINE

passion

Mont-Blanc

CHARTRE JOURNALISTES



LES PILIERS DE LA MARQUE CHAMONIX MONT-BLANC

Une nature captivante

Un lieu où la nature est d'une intensité sans commune mesure.

Une histoire extraordinaire

Une histoire sans fin entre la montagne et l'humain.

Une capitale vivante

L'épicentre de la culture de montagne.



VENIR EN TRAIN

Pourquoi ?

Parce que nous souhaitons privilégier ce moyen de transport pour préserver le cadre naturel unique qui nous entoure.

Points positifs

- Prendre le temps,
 - Profiter des paysages,
 - Possibilité de travailler dans le train,
- > **Le voyage commence là !**

Participation financière

Prise en charge du billet de train à hauteur de 50% (sur présentation d'un justificatif).



PRINCIPE DONNANT DONNANT

Accueil presse

À la suite d'un accueil presse, le média s'engage à transmettre à l'Office du Tourisme de la vallée de Chamonix-Mont-Blanc :

- l'article papier,
- le reportage TV,
- le reportage radio ou podcast.

MODALITÉS JOURNALISTES [FR]

Participation financière

Prise en charge du billet de train jusqu'à Chamonix à hauteur de 50% (sur présentation d'un justificatif).

Sur place

- Prise en charge de **2 nuitées et 3 jours** (hors week-end et vacances scolaires, sauf exception)
- Organisation d'un programme sur-mesure en fonction du sujet choisi par et avec le journaliste.

JOURNALISTES [HORS-FR]

Participation financière

Prise en charge du billet de train à hauteur de 50% (sur présentation d'un justificatif).

Sur place

- Prise en charge de **3 nuitées et 4 jours** (hors week-end et vacances scolaires sauf exception).

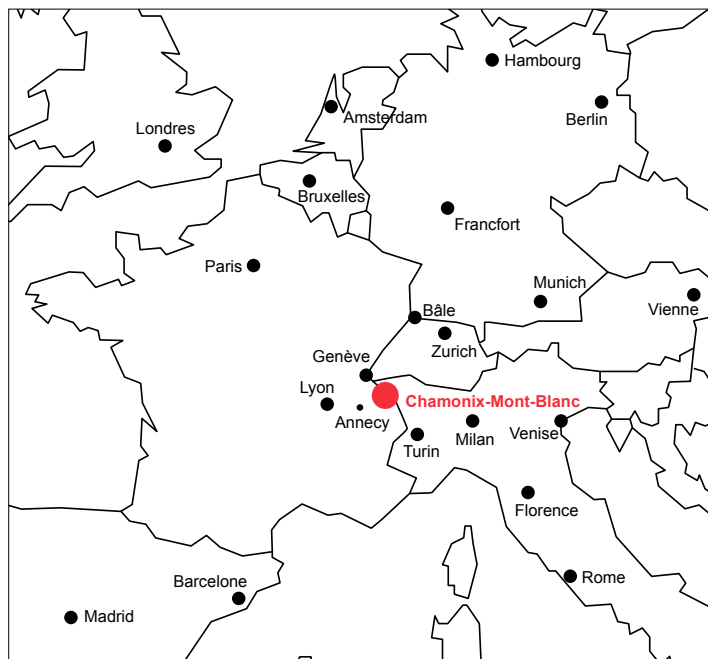
COMMENT VENIR ?



LE MOYEN LE PLUS DÉCARBONÉ LE TRAIN

Quelques chiffres

- 57% des émissions de gaz à effet de serre d'une station de montagne sont attribuées au transport*.
 - En moyenne, 85% des gens se rendent en station en voiture, contre seulement 10% en train**.
- > **Invertissons la tendance !**



REJOINDRE CHAMONIX-MONT-BLANC

Paris > Chamonix

[via Bellegarde-sur-Valserine]
Temps approximatif : 6 h 30

Genève Cornavin > Chamonix

Temps : 2 h 40

Anancy > Chamonix

Temps : 2 h 40

Lyon > Chamonix

Temps : 5 h

Liens utiles

www.powmobility.com
www.googlemaps.com
www.sncf-connect.com

Plus d'infos sur notre site

<https://www.chamonix.com/infos-et-services/comment-venir>

* Étude 2010 effectuée par l'ADEME, l'ANMSM & Mountain Riders

** Étude 2021 effectuée par le cabinet G2A Consulting

charte



histoire

nature



montagne



influenceurs

aventure



destination



culture

environnement



Chamonix

sport

CHAMONIX-MONT-BLANC

SERVOZ - LES HOUCHES - CHAMONIX-MONT-BLANC - ARGENTIÈRE - VALLORCINE

passion

Mont-Blanc

QUI SOMMES-NOUS ?



UNE HISTOIRE QUI S'ÉCRIT DEPUIS PLUS DE 250 ANS

Berceau de l'alpinisme, c'est dans la Vallée de Chamonix-Mont-Blanc que s'écrit l'histoire de la Montagne depuis les débuts du tourisme en 1741.

À travers ces 5 villages (Servoz, Les Houches, Chamonix, Argentière et Vallorcine) (re)découvrez cette vallée aux multiples facettes !



LES PILIERS DE LA MARQUE CHAMONIX MONT-BLANC

Une nature captivante
Un lieu où la nature est d'une intensité sans commune mesure.

Une histoire extraordinaire
Une histoire sans fin entre la montagne et l'humain.

Une capitale vivante
L'épicentre de la culture de montagne.



NOS RÉSEAUX SOCIAUX EN CHIFFRES

Facebook
225 215
Communauté (Avril 2023)
6,8 Millions
Couverture de la page

Instagram
190 918
Communauté (Avril 2023)
2,2 Millions
Couverture de la page

NOTRE SIGNATURE OUVREZ LA VOIE

Au pied du plus haut sommet d'Europe, le mont Blanc et ses 4810m. La Vallée de Chamonix-Mont-Blanc est le temple de la moyenne et haute montagne. Face à cette nature sacralisée, l'homme doit à la fois faire preuve d'audace et d'humilité. Berceau des mythes et des exploits, c'est un lieu digne d'un respect absolu animé d'un esprit pionnier. Tiré vers le ciel par ses aiguilles et ses massifs légendaires, bordé par sa rivière et ses célèbres glaciers, cet environnement exigeant appelle un sens de la responsabilité élevé.



LES INFLUENCEURS QUI PEUVENT NOUS INTÉRESSER

Aujourd'hui, la popularité de la vallée de Chamonix n'est plus à faire.

Plus que du contenu inspiratif, nous souhaitons raconter les histoires qui ont fait, font et feront la vallée de Chamonix, à travers ces 3 axes :

- Nature
- Sport
- Culture & histoire

CHARTRE INFLUENCEURS*



NATURE

Découverte de la faune et la flore locale, sensibilisation à cet écosystème fragile qu'il faut préserver

- Bonnes pratiques à adopter dans ces territoires de montagne, montrer l'exemple pour cohabiter en ayant le moins d'impact possible,
- Sensibiliser et faire prendre conscience du changement climatique,
- La vallée de Chamonix, destination montagne durable www.chamonix.com/la-vallee/destination-montagne-durable



SPORT

Un terrain de jeu incroyable à consommer avec modération.

Quels que soient son approche et son niveau d'engagement, la vallée de Chamonix offre à chacun l'opportunité de vivre sa propre aventure.



CULTURE & HISTOIRE

Alpine, scientifique, architecturale, artistique, musicale, littéraire, cinématographique... La Vallée de Chamonix a toujours été un lieu d'inspiration.

Plus qu'une station de ski, Chamonix est une véritable capitale de montagne regorgeant de personnalités authentiques qui font l'âme de ce lieu cosmopolite.

* Un influenceur est une « personne qui, en raison de sa popularité et de son expertise dans un domaine donné, est capable d'influencer les pratiques de consommation des internautes par les idées qu'elle diffuse » (source Larousse). Pour nous, il est également créateur de contenu et combine créativité et capacité d'analyse, pour raconter une expérience vécue, en gardant authenticité et objectivité à destination d'une audience bien précise.

CONTACTS PRESSE :
OFFICE DE TOURISME DE LA VALLÉE DE CHAMONIX-MONT-BLANC

Cécile Gruffat : c.gruffat@chamonix.com • Astrid Lanceau : presse@chamonix.com



celio
be normal.*



[@chamonixmontblanc](https://www.instagram.com/chamonixmontblanc)



[@chamonixmontblanc](https://www.facebook.com/chamonixmontblanc)



photo.chamonix.com



[chamonix_montblanc](https://www.tiktok.com/chamonix_montblanc)



chamonix.com