



CHAMONIX-MONT-BLANC



© Yucca Films

DOSSIER DE PRESSE HIVER 2025-2026

SERVOZ - LES HOUCHES - CHAMONIX-MONT-BLANC - ARGENTIÈRE - VALLORCINE

CAPITALE VIVANTE

La Vallée de Chamonix-Mont-Blanc est nichée au pied du site exceptionnel du massif du Mont-Blanc. Aux portes de la Suisse et de l'Italie, elle abrite d'ouest en est :



SERVOZ l'authentique, avec son architecture de village, qui ouvre les portes de la vallée.

LES HOUCHES, station village familiale, offre un panorama inoubliable sur les Aiguilles de Chamonix. Sa fameuse piste « la Verte des Houches », accueille régulièrement l'élite de la glisse dans des épreuves de la Coupe du Monde de ski alpin (le Kandahar).

CHAMONIX-MONT-BLANC, capitale mondiale de l'alpinisme, berceau des premiers Jeux Olympiques d'hiver en 1924, petite ville de charme au patrimoine architectural préservé, témoin d'une longue et riche histoire touristique qui remonte à 1741.

ARGENTIÈRE, avec le domaine skiable des Grands Montets, spot de prédilection des freeriders et des amateurs de grand ski du monde entier.

VALLORCINE, le plus « nature » des villages de la vallée, situé à la frontière de la Suisse, pour des vacances à la fois sportives et contemplatives.



ENERGIE, ESPRIT PIONNIER, ENGAGEMENT...

Ce sont les valeurs fortes qui qualifient ce territoire d'exception. La Vallée de Chamonix-Mont-Blanc ouvre la voie et invite le visiteur à découvrir son **HISTOIRE EXTRAORDINAIRE**, à explorer sa **NATURE CAPTIVANTE** et à vivre des expériences uniques dans cette **CAPITALE VIVANTE**, thématique de la campagne hiver 2025-2026.

Plus qu'une destination nature et sportive, Chamonix-Mont-Blanc affirme son rôle de capitale alpine animée et cosmopolite, où se rencontrent créativité, excellence et savoir-faire. L'objectif de cette campagne de communication hiver est de positionner la vallée de Chamonix-Mont-Blanc comme une destination vivante, culturelle avec un véritable art de vivre au cœur de la montagne.

Si la vallée de Chamonix-Mont-Blanc reste une destination de ski, elle se positionne aussi comme une destination d'activités de montagne où l'on vient y vivre une expérience. Un dispositif de communication multicanal mettra en lumière la richesse de son art de vivre - lifestyle, mode, culture, architecture... pour refléter l'énergie d'une vallée vibrante, ouverte sur le monde et résolument contemporaine.

ARCHITECTURE

En un peu plus de deux siècles, la vallée de Chamonix-Mont-Blanc a connu de grandes transformations, et tout particulièrement en termes d'architecture. Avant l'arrivée du tourisme, les habitants de cette vallée glaciaire menaient une vie agropastorale, rythmée par de longs et rigoureux hivers. Ils utilisaient les ressources naturelles locales - les mélèzes ou les pierres des torrents - pour leurs constructions.



Amorcée en douceur dès le milieu du XVIII^e siècle, l'activité touristique prend véritablement son essor au cours du XIX^e siècle, pour atteindre son apogée au milieu du XX^e siècle. Chaque étape de ce développement touristique s'accompagne d'une nouvelle approche de la montagne. A l'époque des Lumières, c'est l'esprit scientifique qui est à l'origine de la conquête des sommets. La période romantique s'exprime à travers la peinture ou la littérature. A la Belle Epoque, le développement du tourisme aristocratique conduit à la construction des palaces et des villas de villégiature. L'arrivée du train et le développement des remontées mécaniques contribuent ensuite à la démocratisation du tourisme...

Aujourd'hui, les références culturelles dépassent largement le cadre local. Les nouveaux modes de vie et les avancées technologiques permettent une multitude de possibilités inédites en matière d'aménagements du paysage. On voit par exemple apparaître une nouvelle forme d'architecture, passive et éco responsable...

La ville de Chamonix s'est développée sous l'influence du tourisme et s'est agrandie en fonction de diverses périodes et courants architecturaux. A chaque période, la création architecturale est empreinte du reflet de la pensée dominante et de l'esprit de l'époque. Cette spécificité a pourvu la ville d'un patrimoine riche et diversifié, entre tradition et modernité. Au fil des promenades, on découvre une église ou une chapelle protestante datant de plusieurs siècles, des hôtels et des palaces de la « belle époque », des façades de type « Art Déco », des fermes traditionnelles, des villas de style citadin, des chalets ou des constructions modernes : la cité scolaire signée Taillibert dans les années 1970 ; la gare du téléphérique de l'Aiguille du Midi, création du célèbre architecte Wilmotte, ou le projet novateur de la future gare de téléphérique des Grands Montets, dessinée par Renzo Piano.

LE MUSÉE DU MONT-BLANC

Un nouvel écrin pour l'histoire alpine ! Ouverture prévue au printemps 2026



Fermé au public depuis septembre 2021, Le Musée Alpin entame les derniers mois de sa transformation en musée du Mont-Blanc.

Plus qu'une rénovation, c'est un nouveau concept qui structurera cet espace culturel moderne dédié à la relation de l'humain à la montagne sur le territoire du Mont-Blanc. Il deviendra ainsi l'un des plus grands musées de France consacré à la montagne. Initiée en 1898 par Joseph Cusin-Berlincourt, une collection de 72 objets et d'œuvres d'art liés à l'histoire de la vallée fut donnée en 1920 à la commune de Chamonix. Le premier musée communal « Alpin et du Mont-Blanc » voit alors le jour en 1926, puis s'enrichit au fil des années.

Installé depuis 1969 dans le magnifique bâtiment de l'ancien Chamonix Palace, le nouveau musée accueillera 1000 m² d'exposition : un défi de taille pour Guillaume Girod, l'architecte en charge du projet, qui a travaillé sous l'œil vigilant des Architectes des Bâtiments de France.

Le parcours proposé aux visiteurs se composera de 3 espaces d'exposition permanente sur 3 thématiques différentes :

ADAPTATIONS

Pour découvrir comment un territoire rural est devenu une station internationale connue du monde entier.

EXPLOITS

Qui mettra à l'honneur l'alpinisme et la conquête de la haute-montagne.

PAYSAGES

Qui accueillera le fonds d'œuvres d'art du musée : tableaux, affiches, arts contemporains, dévoilant les regards d'artistes posés sur la montagne.

En complément, une salle d'exposition temporaire et un grand espace d'animation permettant de recevoir des groupes scolaires ou d'organiser des conférences... seront également disponibles.

Ce projet de rénovation d'un coût prévisionnel global de 8,6 M€ est porté par la Communauté de Communes de la Vallée de Chamonix-Mont-Blanc avec l'aide de partenaires publics et privés.

Avec le soutien actif des Amis du Vieux Chamonix et du Département de la Haute-Savoie, et grâce à un important travail de collecte auprès de grands noms de l'alpinisme et d'habitants de la vallée, 17 000 pièces sont actuellement en collection, permettant de présenter au public une scénographie modernisée et immersive retraçant quatre siècles d'histoire de la vallée.

Notons dans la thématique paysages les tableaux grand format de Gabriel Loppé, peintre du XIX^{ème} siècle excellent dans la représentation des glaciers et de la neige sur des toiles de différentes tailles, dont des formats monumentaux.

OEUVRER À LA RESTAURATION DU MUSÉE ALPIN

Afin d'aider au financement de sa rénovation, une souscription a été lancée via la Fondation du Patrimoine

www.fondation-patrimoine.org

HÉBERGEMENT ET HISTOIRE DE L'ALPINISME

Hameau Albert 1er



Fleuron de l'hôtellerie chamoniarde depuis 5 générations, cet établissement luxueux implanté dès 1903 à deux pas de la gare de Chamonix s'est d'abord appelé « La Pension du Chemin de Fer ». En 1935, il fut rebaptisé « Hôtel Albert 1er et de Milan », en hommage au Roi des Belges, alpiniste chevronné et habitué de Chamonix. Plus haut dans la vallée, un refuge de haute montagne niché au-dessus du glacier du Tour porte également son nom. Fêru de montagne et d'escalade, le Roi Albert 1er avait l'habitude de prendre comme guide le fameux Ravelle le Rouge, membre de l'emblématique Compagnie des Guides de Chamonix. En hommage au lien fort qui unissait ce roi amoureux de montagne à Chamonix, Benoît Couttet, Président de la Compagnie des Guides, eut l'honneur de représenter sa vallée à l'occasion des obsèques du Roi. Disparu en 1934, le souverain n'a pas eu l'occasion de séjourner à l'hôtel Albert 1er, mais le livre d'or de l'établissement atteste du passage discret de certains membres de la famille royale de Belgique, venus en toute intimité il y a quelques années.

www.hameaualbert.fr

Hôtel Pointe Isabelle

Construit dans les années 1960 par les descendants de l'alpiniste britannique Isabella Straton, cet hôtel situé dans le centre de Chamonix a été racheté et transformé en 2014, puis agrandi il y a quelques années. Séduits par l'histoire de cette femme hors du commun, les nouveaux propriétaires scandinaves ont choisi de conserver le nom de l'établissement et ont confié la décoration au designer suédois Stylt Trampoli, qui s'est largement inspiré de la célèbre alpiniste, notamment pour les motifs originaux de la tapisserie et de la moquette. Des photographies d'époque et une exposition permanente racontent aux visiteurs l'histoire de celle qui réalisa la première ascension hivernale du mont Blanc en 1876, en compagnie de son guide et futur mari, le Chamoniard Jean Charlet. Parmi ses nombreuses courses en haute montagne, Isabella réussit également la première ascension de la « Pointe Isabelle » en 1876.

www.pointeisabelle.com



Le Chalet Whympers



Implanté au cœur de Chamonix, ce chalet-hôtel fait partie du Hameau du Faucigny depuis 2017 (Groupe Mont-Blanc Collection). L'établissement porte le nom de l'alpiniste et illustrateur britannique Edward Whympers, qui réalisa de nombreuses premières dans le massif du Mont-Blanc pendant l'Âge d'Or de l'alpinisme. Whympers a marqué son époque en réussissant la première ascension du Cervin en juillet 1865, avec son ami guide chamoniard Michel Croz. Passionné d'histoire locale, Martin Devictor, le gérant de Mont-Blanc Collection, a choisi de rendre hommage à Whympers à travers la décoration du lieu, orchestrée par l'architecte Emmanuelle Delaage. Une immersion sur les traces d'un personnage singulier, alpiniste et artiste, qui avait plusieurs cordes à son arc. Whympers rendit son dernier souffle dans une chambre de l'hôtel Couttet et il repose au cimetière de Chamonix.

www.hameaufaucigny-chamonix.com/fr/le-chalet-whympers/

AGENDA DE L'HIVER

FÊTE DE LA SCIENCE À CHAMONIX

Du 03 au 13 octobre 2025

Thématique « Intelligence(s) »

www.fetedelascience.fr

CHAMONIX PHOTO FESTIVAL

Du 31 octobre au 02 novembre 2025

3ème édition pour ce festival qui célèbre la beauté de la nature par le prisme de l'image. Thématique « Regard sur les glaciers »

www.chamonixphotofestival.com

LA MAGIE DE NOËL

Du 18 décembre 2025 au 03 janvier 2026

Pendant les vacances de Noël, décorations féériques et déambulations magiques animeront les rues du centre-ville de Chamonix. Le village de Noël à Chamonix s'installe sur la Place du Triangle de l'Amitié.

KANDAHAR JUNIOR

Les 09, 10, 11 janvier 2026

Cette compétition rassemble les meilleurs jeunes de la catégorie U14 des nations européennes phares du ski alpin.

www.kandaharjunior.com

COUPE D'EUROPE FÉMININE DE SKI ALPIN

Les 23 et 24 janvier 2026

Deux slaloms en nocturne sur le domaine des Planards.

www.chamonixsport.com

LA TRACE DES GRANDS - ANNULÉE

Les 08 et 09 mars 2026

Lancée en 2021, La Trace des Grands est une course de ski alpinisme qui se déroule sur le site des Grands-Montets. 5 parcours au choix, permettant l'expression de toutes les formes de ski de randonnée.

www.latracedesgrands.com

CHAMONIX UNLIMITED FESTIVAL

Du 26 au 30 Mars 2026

Une affiche internationale d'envergure, composée d'artistes parmi les plus influents de la sphère des musiques actuelles. L'ADN de l'évènement : une programmation de la scène électro sur des lieux à petite jauge, en plein air, sur les plus beaux sites de la Vallée de Chamonix-Mont-Blanc !

www.chamonix-unlimited.com

FREERIDE DAY

Le 3 mai 2026

Ambiance festive pour clôturer en beauté la saison d'hiver sur le domaine skiable des Grands Montets.



© Pierre Raphoz



© Morgane Raylat



© Salomé Abrial

TOUS LES GRANDS ÉVÈNEMENTS ET ANIMATIONS

www.chamonix.com

ÉDITION 2026 ANNULÉE

LA TRACE DES GRANDS



© Gaetan Burttschell

UNE COURSE POUR TOUS, UNE AMBIANCE POUR CHACUN

Une aventure en ski de randonnée au cœur de la Vallée de Chamonix-Mont-Blanc. Organisée du 7 au 8 mars 2026, La Trace des Grands (TDG) est bien plus qu'une simple course : c'est une invitation à vivre une expérience de montagne unique, en toute sécurité, dans un décor grandiose. Dès la première édition en 2022 (350 inscrits), le succès a été au rendez-vous. Aujourd'hui, en quatre éditions, près de 1200 personnes ont pris le départ en 2025, dont beaucoup pour leur toute première course de ski-alpinisme. Fort du soutien de partenaires majeurs (Cie du Mont-Blanc, Millet, Blizzard, Simond, Atk, ...), l'événement ambitionne de devenir un rendez-vous incontournable, tout en limitant le nombre de participants sur chacun des cinq parcours pour rester fidèle à ses valeurs de responsabilité. www.latracedesgrands.com

UNE HISTOIRE D'HÉRITAGE ET DE PASSION

Pascal Croz et Damien Sablon, deux amoureux de la vallée, sont à l'origine de La Trace des Grands. Pascal, enfant du pays, ancien directeur des pistes des Grands Montets, et Damien, chamoniard d'adoption, nourri dès l'enfance par la montagne et le ski, ont co-fondé cet événement pour combler un vide : celui d'un grand événement hivernal de ski de randonnée à Chamonix. À travers La TDG, ils souhaitent transmettre leur passion et offrir un moment fort à celles et ceux qui rêvent d'approcher la montagne autrement. Ici, le ski de montagne n'est pas réservé à une élite : c'est une discipline ouverte, un voyage où chacun peut trouver sa trace. Chacun des 5 parcours, éphémère et sécurisé, permet aux participants, débutants, passionnés ou compétiteurs, de découvrir les grands espaces autour de la vallée, parfois jusqu'à 3300 mètres d'altitude.

CUISINE DU MONDE

Le Mumma, voyage gustatif pour les papilles



Après une formation de cuisinier à l'école hôtelière de Stockholm, David Lilieroth fait ses classes en Suède avant que son responsable ne lui propose une opportunité de travail à Chamonix. Il n'hésite pas à faire ses valises vers cette destination emblématique qu'il rêvait de découvrir et se retrouve derrière les fourneaux du « Munchie », restaurant réputé, niché dans la rue des Moulins. Pour ne pas se lasser de la montagne, David a également répondu à l'appel des sirènes en exerçant ses talents culinaires, durant deux saisons estivales, comme chef sur des yachts dans la région de Nice. Il a également beaucoup voyagé en Asie. Le jeune chef scandinave a finalement ouvert son propre restaurant à Chamonix, le MUMMA (que l'on pourrait presque traduire par « miam »). Il y propose une cuisine fusion, d'inspiration asiatique et sud-américaine. Une vraie cuisine « sans frontières », pétillante et pleine de saveurs, qui fait écho pour le chef à la destination cosmopolite qu'il habite. La carte propose un voyage gustatif pour les papilles : boulettes de crabe au riz, gyozas au canard braisé & châtaignes d'eau chinoises, sole poêlée au panko & noix de cajou ...

www.mumma.fr

Yumidori, cuisine d'inspiration japonaise par un champion du monde de sushis



Originaire de Vallorcine, dans le haut de la vallée de Chamonix-Mont-Blanc, Jérémie Séguda est passionné d'art et de cuisine du Japon. Depuis une dizaine d'années, il a investi dans la restauration japonaise et s'est perfectionné dans l'art des sushis jusqu'à atteindre des sommets ! Triple vice-champion de France et vice-champion du monde de sushi en 2024 à Tokyo, il est membre de l'équipe de France de sushi et a su se démarquer par son style sobre, épuré et précis. Chez YUMIDORI, le jeune chef virtuose a imaginé un concept de restauration rapide d'inspiration japonaise avec des sushis et des plats de qualité, healthy, colorés et élaborés avec des produits à majorité d'origine biologique et sans gluten. Chaque midi et tout au long de la journée, de 11H30 à 21H30, l'adresse située au centre de Chamonix propose une offre de sushis, bols chauds et froids, entrées et desserts, sur place ou à emporter.

www.yumidorchamonix.com

CUISINE DU MONDE

Arudha, expérience gastronomique inédite dans la vallée de Chamonix



Nichée dans l'Auberge des Gorges de la Diosaz à Servoz, cette table confidentielle, pensée comme une traversée plus que comme un repas, accueille uniquement 10 convives par soir pour une expérience singulière — intime, sensorielle, rituelle. Imaginé par le chef Hugo Lemerrier, ce lieu est né d'un dialogue profond entre les hautes altitudes alpines et les cultures indiennes du sacré, entre fermentations du silence et éclats d'épices, entre gestes ancestraux et élans contemporains. Il n'y a pas de carte. Le dîner est proposé comme une ascension intérieure (En sanskrit, Arudha signifie « celui qui s'élève »). Un menu en 7 Portes, déroulé en 16 séquences et 34 créations, mêlant assiettes centrales, bouchées satellites, infusions versées, sauces denses, condiments invisibles... Ouverture à partir de décembre 2025 - du vendredi au lundi - Service unique à 20h - Expérience exclusivement sur réservation contact@arudha.fr

I Fratelli, nouvelle adresse italienne à Chamonix



Chez les Comazzetto à Chamonix, les pizzas, c'est une affaire de famille ! Valerio, le Papa, a ouvert en 1983 son restaurant italien « La Casa Valerio » dans la rue du Lyret et son savoir-faire lui a même permis de décrocher le titre de « vice-champion du monde » de pizza ! La Casa Valerio est le premier établissement français et le troisième mondial à avoir obtenu la certification ISO pour la pizza napolitaine ! Depuis quelques années, ses 3 enfants : Marco (également vice-champion du monde » de pizza), David, et Mara mettaient déjà la main à la pâte, et la fratrie vient d'ouvrir son propre établissement, logiquement baptisé « I Fratelli ». Installés non loin du départ du téléphérique de l'Aiguille du Midi, les 2 frères et la sœur, rejoints par Nadim (le compagnon de Mara), proposent des petits déjeuners et des brunchs qui fleurissent bon l'Italie. En plus des incontournables pizzas et des pâtes fraîches, les gourmands y trouveront de délicieuses spécialités transalpines, comme les croissants à la crème de pistache. Téléphone +33 (0)4 50 93 48 36

REST'HAUTS D'ALTITUDE

Plan Joran, nouveau « food court » – Domaine des Grands Montets



Dès cet hiver, le restaurant Plan Joran, situé sur le domaine skiable des Grands Montets, se transforme en « food court » alpin. Cette nouvelle adresse proposera une expérience culinaire variée et moderne, avec plusieurs corners : pizza napolitaine au feu de bois, bar à pâtes, bistro, sandwiches, salad bar, soupe bar, coffee shop. Avec plus de 500 places assises (intérieur + terrasse), un service de commande digitale (bornes et QR codes), et une offre adaptée aux groupes via un système de vouchers, Plan Joran sera un point fort de la restauration d'altitude à Chamonix. Accessible uniquement à ski, il promet une pause gourmande et panoramique dans un cadre entièrement repensé.

www.maisondesdrus.com/fr/etablissement/la-table-de-plan-joran-hiver

3842, Expérience immersive au sommet de l'Aiguille du Midi



Cet hiver, La Maison des Drus lance un nouveau format exclusif au restaurant 3842, situé à 3842 mètres d'altitude, au sommet de l'Aiguille du Midi. En partenariat avec des professionnels du jeu immersif, des groupes de 10 à 25 personnes peuvent tenter une murder party ou une chasse au trésor unique sur le site de l'Aiguille du Midi. L'expérience se poursuit par un apéritif en terrasse face au mont Blanc, suivi d'un déjeuner en trois plats (hors boissons) à 12h30 dans l'ambiance chaleureuse et rénovée du restaurant. Une offre inédite à partir de 120 € par personne (hors forfait de remontées mécaniques), idéale pour les entreprises ou les groupes d'amis en quête d'un moment suspendu entre gastronomie, jeu et paysages spectaculaires

www.maisondesdrus.com/fr/etablissement/le-3842-hiver

LES GOURMANDS DISENT

CAFÉ TARTINE

Installé depuis décembre 2024 en plein cœur de Chamonix, Café Tartine est une jolie adresse qui invite à une pause gourmande à tout moment de la journée. On s'y installe dans une ambiance moderne et cocooning, où la déco évoque subtilement la tartine sous toutes ses formes, pour déguster un petit-déjeuner aux pâtisseries maison, un brunch appétissant ou un déjeuner savoureux. À la carte, des tartines sucrées ou salées, chaudes ou froides, et toujours préparées avec des produits frais, locaux et de saison. Originaire de la vallée, et formée à l'excellence de l'école Ritz de Montreux, Chloé Roche rêvait d'ouvrir un jour son propre café pour y accueillir les touristes, mais également les locaux. Epaulée par son compagnon Baptiste, la jeune femme est entourée par une équipe de 10 personnes en haute saison. Pour élaborer ses tartines, elle sélectionne rigoureusement ses ingrédients auprès des meilleurs producteurs de la région (la tomme de la Ferme de Vallorcine, le fromage de brebis des Croests Mastins aux Houches, le veau de la Ferme Garcin aux Houches...).

www.cafe-tartine.com



© Cécile Gruffat



© Alexandre Juillet



© Alexandre Juillet

LES GAUFRES DE CHAMONIX, INSTITUTION DEPUIS 1965

Les gourmands ne s'y trompent pas : cette petite cabane en bois implantée au centre de Chamonix propose d'extraordinaires gaufres artisanales à emporter, et le succès est au rendez-vous depuis 60 ans !

C'est d'abord une histoire familiale, qui débute à l'été 1965, quand le chamoniar Pierre Favret et son épouse Raymonde installent leur premier stand de gaufres à Chamonix. Le couple met la main à la pâte, souvent épaulé par ses 3 fils, et les gaufres croustillantes de la famille Favret font vite l'unanimité. Dans les années 1980, une vraie petite cabane est finalement construite.

En 1993, Pierre et Raymonde partent vers une retraite bien méritée, et c'est leur fils Philippe et son épouse Edith qui reprennent les rênes de l'emblématique cabane à gaufres, perpétuant ce savoir-faire transmis avec amour. En 2011, ils confient le flambeau à Rémy et Fabienne Galan, des amis de leurs fils. Depuis 1965, les gaufres sont toujours confectionnées avec la même recette - secrètement gardée - et cuites sur les gaufriers d'origine, qui se sont patinés au fil des années.

Les parfums classiques ont traversé le temps, même si chaque génération a apporté sa touche personnelle. Native de Bretagne, Edith a transmis à Fabienne ses recettes du caramel au beurre salé et de sa fameuse crème de citron, devenues leurs signatures. Les gaufres de Chamonix se méritent, et il n'est pas rare de faire la queue avant de pouvoir déguster cette pâtisserie qui transporte dès la première bouchée dans les souvenirs d'enfance, à la manière d'une madeleine !

Tous les jours, de 14h30 à 19h. 65, rue Whymper à Chamonix

www.facebook.com/people/Gaufres-Chamonix/

FRANC CAFÉ, TABLE DU LIEUTENANT À SERVOZ

Depuis le printemps 2025, Jennifer Weiss et Louise Mesnil ont repris les clés de ce lieu singulier niché dans la Maison du lieutenant, sur les hauteurs du village de Servoz. Avant de revenir s'installer dans la vallée de Chamonix, Jen tenait un restaurant à Londres et Louise une boutique de fleurs séchées (utilisées spécialement pour décorer des gâteaux) à Liverpool. Au Franc Café de la Table du Lieutenant, les deux amies forment un souriant binôme franco-écossais qui accueille ses hôtes comme à la maison. Louise est en salle et Jen s'affaire derrière les fourneaux, où elle concocte avec soin de savoureuses assiettes à base de produits locaux. Tout est cuisiné sur place : soupes revigorantes, tartines goûteuses, café allongé dans de belles tasses artisanales, carrot cake ultra gourmand, cinnamon rolls généreux ou cookies fondants. Téléphone +33 (0)6 80 23 00 06



© Cécile Gruffat

GASTRONOMIE

Le Rosebud au Lavancher

Une adresse confidentielle et élégante située à quelques minutes de Chamonix, dans le paisible hameau du Lavancher. Dans cet écrin de nature préservé, la table raffinée et inspirée du Rosebud ravit les amateurs de belles assiettes et d'escapades authentiques. Son nom est emprunté au film culte d'Orson Welles, « Citizen Kane », qui évoque les souvenirs d'enfance et la quête d'émotions vraies.



Aux fourneaux, le nouveau chef Teo Hadzhiyski entamera sa première saison d'hiver au Rosebud. Originaire de Bulgarie, et amoureux de la montagne, son parcours l'a conduit naturellement jusqu'à la vallée de Chamonix. Après avoir dirigé pendant cinq ans les cuisines des Chalets de Philippe, puis exercé comme chef privé dans des chalets de luxe en Suisse voisine, il choisit de revenir au Lavancher, où il partage désormais une cuisine inventive, nourrie de son expérience et profondément enracinée dans le terroir alpin.

Passionné par les herbes et les épices, il revisite les grands classiques de la gastronomie alpine, sublime les produits locaux, et compose des assiettes élégantes, parfumées, équilibrées, tout en apportant une lecture personnelle et délicate du territoire : poissons du lac, légumes oubliés, viandes mijotées, textures contrastées et sauces fines.



Comme un clin d'œil à l'histoire de l'alpinisme, les ronds de serviettes portent les noms de grands guides de la vallée de Chamonix. Le restaurant s'inscrit dans un écosystème harmonieux, celui du Jeu de Paume****, un chalet hôtel de charme engagé dans une démarche écologique et récompensé par le label Clef Verte. Une attention particulière est portée à la gestion de l'énergie, de l'eau, des déchets et à la valorisation des circuits courts, sans compromis sur le confort. Avec ses chambres boisées, à l'esprit montagnard chic, et son chalet indépendant « Emmanuel » datant de 1960, l'établissement cultive une atmosphère intime et chaleureuse.

À l'image de son environnement, l'espace bien-être signé Deep Nature est un havre de détente avec une piscine intérieure bordée de baies vitrées, hammam, jacuzzis intérieur et extérieur. Des soins sur-mesure et massages sont proposés pour compléter cette parenthèse régénérante, et la formule Spa + Lunch (70€) permet de savourer un déjeuner gourmand au restaurant et de profiter des bienfaits de l'eau.

www.jeudepaumechamonix.com

PRODUITS DU TERROIR

GAEC Les Croests Mastins - Aux Houches



Originaires de la vallée de Chamonix, Géraldine et Eddy Battendier se sont associés pour créer leur GAEC (Groupement Agricole d'Exploitation en Commun) il y a quelques années.

Eddy élevait déjà des troupeaux depuis 1986, et l'hiver, il travaillait comme pisteur secouriste sur le domaine skiable des Houches. Géraldine était secrétaire au Centre sportif de la vallée de Chamonix, et le confinement de 2021 les a décidés à franchir le pas vers une nouvelle vie professionnelle, qui leur permet de se consacrer pleinement à leur passion pour le pastoralisme de montagne.

Le couple élève 200 brebis laitières de race Lacaunes et 200 brebis allaitantes qui passent l'été entre les alpages de Chailloux et de Charousse sur la commune des Houches. Le lait de leurs brebis Lacaunes est transformé et vendu sur place dans leur fromagerie des Croests Mastins (les petits Mastins), aux Houches.



Dans leur boutique, située allée des Diligences, non loin du Lac des Chavants, ils proposent plusieurs sortes d'excellents produits fermiers : tommettes nature ou aux herbes de Provence, fromages frais affinés ou aux épices, ainsi qu'aux figues, faisselles, yaourts déclinés en différents parfums, Skyr fermier et une nouveauté : la raclette !

Mention spéciale pour le délicieux flan pâtissier au lait de brebis et à la vanille de Tahiti, concocté par Emily, l'une des 3 filles du couple.

La fromagerie est ouverte toute l'année du mardi au samedi.

Retrouvez les horaires sur :

[GAEC Les Croests Mastins Les Houches](#)

DOMAINES SKIABLES



MONT-BLANC
NATURAL RESORT

4 DOMAINES SUR 4 VERSANTS

La vallée de Chamonix-Mont-Blanc offre un peu plus de 110 km de pistes balisées dont 90% situées à partir de 2000m d'altitude et quelques 50 km de pistes tracées pour le ski de fond. Une véritable Mecque pour les skieurs, surfeurs, amateurs de freeride ou de grand ski avec le domaine des Grands Montets et la descente de la Vallée Blanche, mais aussi plusieurs domaines pour les skieurs moyens et débutants. Cet hiver, la saison débute le 15 novembre 2025 et se termine le 3 mai 2026, avec d'excellentes conditions de ski de printemps.

LES HOUCHES 1900m

Situé à l'entrée de la vallée de Chamonix, c'est un domaine idéal pour le ski en famille. Jolies pistes en pentes douces sur plusieurs versants et un point de vue à 360° sur les différentes chaînes de montagne. Le domaine dispose également de descentes plus techniques, avec la célèbre « Verte des Houches », qui accueille régulièrement les meilleurs skieurs mondiaux à l'occasion du Kandahar.

www.leshouches.montblancnaturalresort.com



© Compagnie du Mont Blanc



© Compagnie du Mont Blanc

BRÉVENT-FLÉGÈRE 2525m

Face au massif du Mont-Blanc, ces deux domaines exposés sud sont reliés par un téléphérique et bénéficient d'un panorama grandiose ainsi que d'une grande variété de pistes pour satisfaire toutes les catégories de skieurs.

www.montblancnaturalresort.com/fr/domaine/brevent

www.montblancnaturalresort.com/fr/domaine/flegere



© Compagnie du Mont Blanc

BALME-LE TOUR-VALLORCINE 2270m

Dans une ambiance d'alpages au départ des villages du Tour et de Vallorcine, la glisse se fait multiple sur deux versants bien distincts. Grandes pistes en pentes douces avec une vue magnifique sur le massif du Mont-Blanc. Depuis décembre 2022, la nouvelle Télécabine de Charamillon (au départ du Tour), permet de transporter 2200 personnes/heure (contre 1004 avec l'ancien appareil).

www.montblancnaturalresort.com/fr/domaine/balme



© Yucca Films

LES GRANDS MONTETS 2765m

En partie sur glacier, ce domaine réparti sur trois versants (le glacier d'Argentière, Lognan et la Pendant) offre aux amateurs de glisse des possibilités de ski sur des pistes damées ou en hors-piste. Depuis l'incendie de 2018 qui avait détruit la gare intermédiaire, le sommet des Grands Montets n'est plus accessible par remontée mécanique, mais uniquement en ski de randonnée. La reconstruction est en cours et l'ouverture tant attendue des nouvelles infrastructures du sommet est prévue pour la saison d'hiver 2027-2028.

www.montblancnaturalresort.com/fr/domaine/grands-montets

[Projet des Grands Montets](#)

DOMAINES SKIABLES

SKI FACILE

Des Houches à Vallorcine, plusieurs domaines de bas de vallée proposent des pentes adaptées aux novices de la glisse.

LES HOUCHES

- **LE TOURCHET 1007m** : au centre du village 2 téléskis, ski nocturne gratuit tous les jeudis soirs. Accessible avec le forfait Les Houches et le forfait MONT-BLANC Unlimited.
www.leshouches.com

CHAMONIX-MONT-BLANC

- **LES PLANARDS 1062m*** : au centre-ville, le plus grand domaine pour débutants et enfants. 2 pistes vertes, 1 bleue, 1 rouge, jardin d'enfants.
www.planards.fr
- **LE SAVOY 1049m*** : en plein cœur de Chamonix, au pied du Brévent. Pistes de prédilection pour les débutants et surtout les enfants. 2 téléskis, 1 tapis roulant, 3 pistes vertes, jardin d'enfants.
www.montblancnaturalresort.com

ARGENTIÈRE

- **LES CHOSALETs 1230m*** : Vaste stade pour débutants, idéal pour les enfants. 3 pistes vertes. Sous réserve d'ouverture du domaine.
www.chamonix.com
- **LA VORMAINE 1480m*** : Pour skieurs débutants et moyens. Idéal pour les enfants, les tout-petits et l'initiation. 3 pistes vertes, 1 bleue, 1 espace ludique en libre accès, 1 boardercross.
www.lavormaine.com

VALLORCINE

- **LA POYA 1350m** : Petit domaine familial situé en face de la gare SNCF du Buet à Vallorcine. Idéal pour les enfants et les débutants. 2 téléskis, 1 fil neige, 1 télécabine.
[Domaine skiable de la Poya Vallorcine](http://Domaine%20ski%20de%20la%20Poya%20Vallorcine)

* Également accessible avec les forfaits CHAMONIX Le Pass et MONT BLANC Unlimited

FORFAITS



**CHAMONIX
Le Pass**

Un pass 100% ski pour l'accès à 3 grands domaines skiables de Chamonix (hors sommet des Grands Montets)

110 km de pistes
17 vertes, 30 bleues, 27 rouges, 14 noires

BON PLAN : FORFAIT JOURNÉE -20% :

Pendant la PROMO 1ère neige :
du 15 novembre au 19 décembre 2025*
Pendant la PROMO ski de printemps :
du 28 mars au 3 mai 2026*

*Dates à titre indicatif, selon condition d'enneigement.

[montblancnaturalresort.com
/billetterie/chamonix-lepass](http://montblancnaturalresort.com/billetterie/chamonix-lepass)



**MONT BLANC
Unlimited**

Ski et visites safari sur 3 pays, 4 sites d'excursion + 10 domaines skiables

1132 km de pistes*
76 vertes, 142 bleues, 208 rouges, 76 noires
*Avec Verbier, pour les forfaits saison/année.
Pour les séjours le nombre de km est diminué.

BON PLAN : 2 JOURS = 3 JOURS :

Pendant la PROMO 1ère neige :
du 15 novembre au 19 décembre 2025**
Pendant la PROMO ski de printemps :
du 28 mars au 3 mai 2026**

*Dates à titre indicatif, selon condition d'enneigement.

[montblancnaturalresort.com
/billetterie/montblanc-unlimited](http://montblancnaturalresort.com/billetterie/montblanc-unlimited)



**LES HOUCHES
Forfait**

Premier domaine à l'entrée de la Vallée de Chamonix, avec une vue à 360° sur les sommets environnants

31 km de pistes
2 vertes, 8 bleues, 14 rouges, 2 noires

[montblancnaturalresort.com
/billetterie/les-houches-saint-gervais](http://montblancnaturalresort.com/billetterie/les-houches-saint-gervais)

BON PLAN : EXCLU WEB

Achat anticipé = achat récompensé
Meilleur tarif pour l'achat en ligne
de votre forfait journée ou séjour
Achat minimum 3 jours avant le 1er jour de ski

FORFAIT SEJOUR 100% PIETONS

Ce forfait offre un accès privilégié aux restaurants d'altitude et aux panoramas à couper le souffle de Planpraz, du Brévent, de la Flégère, de Charamillon, ainsi que l'Aiguille du Midi et le Montenvers - Mer de Glace

montblancnaturalresort.com/billetterie/sejour-pietons-chamonix

90 ANS DU TÉLÉPHÉRIQUE DE BELLEVUE AUX HOUCHES

Dès le début du XX^{ème} siècle, la vallée de Chamonix se dote d'installations pour faciliter l'accès vers les sommets aux visiteurs : le train du Montenvers (1909), le téléphérique des Glaciers (premier téléphérique de France à transporter des personnes en 1924 !), puis celui de Planpraz (1928) et du Brévent (plus haut téléphérique de France en 1930 !).

Les premiers Jeux Olympiques d'hiver organisés à Chamonix en 1924 contribuent à étendre la renommée internationale de la vallée.

À partir des années 1930, le ski de descente prend son essor. Grâce aux congés payés, le Front Populaire développe une nouvelle politique qui prône le sport pour tous. L'appel de la montagne attire les citadins, impatients de s'adonner aux nouvelles joies de la glisse. Aux Houches, fin janvier 1935, sont organisées sur la piste « rouge » de Bellevue, la descente des Championnats de France universitaires, puis celle des Championnats de France internationaux civils et militaires. C'est un succès, mais les compétiteurs sont contraints de descendre jusqu'au Fayet (à 13 km) pour prendre le Tramway du Mont Blanc qui les remontera à Bellevue...



© Corentin Leray



© Collection Musée Montagnard des Houches

Pionnier du transport par câble dans la région, Charles Viard fonde la Société des Téléphériques du Massif du Mont-Blanc. Il imagine la construction d'un téléphérique capable de relier les Trabets (aux Houches) au Plateau de Bellevue. Fin mai 1936, il obtient la concession du Conseil Municipal des Houches et l'ingénierie est confiée à la Société allemande Bleichert, spécialisée en la matière. Aux Houches, tous les hommes disponibles sont embauchés pour dégager dans la forêt la large tranchée nécessaire à l'installation des câbles et au survol des cabines. Les travaux seront achevés en un temps record ! Mise en service le 25 décembre 1936, la nouvelle remontée mécanique est une aubaine pour l'organisation des épreuves des Championnats du Monde de Ski Alpin organisés l'année suivante.

Le téléphérique de Bellevue devient un point de jonction majeur avec le Tramway du Mont-Blanc et est toujours aujourd'hui fréquenté par les skieurs, randonneurs, visiteurs ou les alpinistes en route vers le mont Blanc. Après une montée de 5 minutes et 767m de dénivelé se dresse le Plateau de Bellevue, point de départ du domaine skiable des Houches-Saint-Gervais, de randonnées pédestres ou d'itinéraires raquettes selon la saison, avec une vue imprenable sur le Glacier de Bionnassay.

EXPOSITION
TÉLÉPHÉRIQUE
Les remontées
mécaniques
aux Houches **ET COMPAGNIE**

EXPOSITION « TÉLÉPHÉRIQUE ET COMPAGNIE »

Jusqu'au 16 mai 2026, le Musée Montagnard des Houches consacre une exposition au téléphérique de Bellevue et à d'autres remontées mécaniques de la commune. L'occasion de remonter le fil de l'histoire de ces installations à travers des photographies, des documents et des témoignages.

[Exposition Téléphérique et Compagnie - Musée Montagnard](#)

PROJET LES GRANDS MONTETS

La reconstruction des remontées mécaniques et infrastructures du Domaine des Grands Montets, détruites lors de l'incendie de 2018, est en cours, avec une refonte complète et réfléchie des aménagements de ce site mythique.



© Renzo Piano Building Workshop, rendering Evolvia Imaging

Le nouveau projet comprend la mise en service de deux remontées mécaniques Doppelmayr dernier cri. La première télécabine (de 10 places assises) reliant Argentière au plateau de Lognan, puis un téléphérique débrayable de type 3S (de 24 places assises) permettant d'accéder jusqu'au sommet des Grands Montets, à 3300 mètres.

Inspirées par la nature et les cristaux, les gares forment des volumes vitrés abritant les machines de la remontée mécanique. Leurs structures sont constituées d'éléments de haute technicité modulaires en acier et leur forme rappelle celle d'une pyrite.

Un chantier responsable, en accord avec le site classé du Mont-Blanc : mise à disposition d'un ensemble de moyens logistiques qui limite l'utilisation des hélicoptères et des moyens de transports terrestres.

Pas moins de 2 téléphériques (appelés blondins), d'une capacité de 10 tonnes ont été installés pour acheminer l'ensemble des matériaux et matériels depuis Argentière sur les différents sites de travaux. Quant au personnel, l'accès à l'Aiguille des Grands Montets est assuré par un téléphérique de service spécialement conçu pour le projet (depuis le sommet du télésiège de la Herse jusqu'au sommet à 3300m).

Ces infrastructures seront démontées aussitôt la mise en service des installations définitives.

[Projet des Grands Montets](#)

LES DATES À RETENIR

- **HIVER 2026-2027** : Ouverture en décembre 2026 du 1er tronçon de la télécabine Argentière – Lognan, de l'espace débutant et du corner restauration de Lognan.
- **HIVER 2027-2028** : Prévision d'ouverture en décembre 2027 du 2e tronçon Lognan – Grands Montets.



© Renzo Piano Building Workshop, rendering Evolvia Imaging

LE FOND ET LA FORME

Ski de randonnée : une activité qui grimpe



Face à l'essor de cette discipline et une demande toujours grandissante, la vallée de Chamonix-Mont-Blanc propose des solutions adaptées à tous les pratiquants, du débutant à l'athlète de haut niveau. Des parcours dédiés ont été mis en place pour permettre aux skieurs de s'entraîner et de pratiquer le ski alpinisme et le ski de randonnée. Quatre itinéraires balisés (non entretenus et non sécurisés) de différents niveaux sont mis à disposition pour randonner pendant la journée. La descente se fait par les pistes de ski.

LES HOUCHES / Prarion : dénivelé 841m. | **ARGENTIÈRE / Lognan par La Trapette** : déconseillé aux débutants, dénivelé 730m.

ARGENTIÈRE / Refuge de Lognan : dénivelé 800m. | **LE TOUR / Charamillon** : dénivelé 358m.

Lien pour télécharger la plaquette : [Ski de randonnée](#) Site internet : [Ski de Randonnée - La Chamoniarde](#)

Ski de fond



La vallée de Chamonix-Mont-Blanc dispose d'un domaine de ski nordique d'une cinquantaine de kilomètres – tracé en alternatif et en skating, réparti entre les Houches, Chamonix, Argentière et Vallorcine. Le ski de fond a le vent en poupe et sa pratique, notamment depuis l'avènement de la technique du « skating », suscite de plus en plus d'engouement parmi toutes les générations. Un sport en plein essor dans la vallée de Chamonix où les adeptes de la glisse nordique ont triplé depuis 2020 !

Nocturnes gratuites le jeudi : Pendant les vacances scolaires, la piste verte du Bois du Bouchet est en accès libre de 18h30 à 20h30.

[Ski de fond : Chamonix Mont Blanc](#)

PORTRAIT

Fabienne Bozon-Ravanel, la passion du nordique

Originaire de la vallée de Chamonix-Mont-Blanc, Fabienne est issue de deux familles solidement ancrées dans le milieu montagnard et sportif. Marcel Bozon, son grand-père paternel du Hameau des Pèlerins, était artisan, mais aussi un skieur de talent et un membre particulièrement éminent de la Cie des Guides de Chamonix. Chevalier de la Légion d'Honneur, il fut aussi le 1er Président National de l'Association des Guides de France et l'un des fondateurs de l'ENSA (Ecole Nationale de Ski et d'Alpinisme). Du côté maternel, la famille Choupin des Houches, avec un grand-père appliqué à travailler la terre et à parcourir avec ses vaches (« les Noires ») les alpages de la vallée.

Après des débuts non prometteurs à 8 ans au club de natation, Fabienne glisse naturellement dans les pas de son père Bernard et de sa mère Michèle en rejoignant en 1974 le tout jeune club de ski de fond. Encadrée par son entraîneur Philippe Simond, elle gravit les échelons du Comité Mont Blanc et des Equipes de France Juniors Réserve, et participe à de nombreuses compétitions nationales, comme le célèbre Trophée du Sucre (la gagnante obtenait alors son poids en sucre en morceaux !!!). La jeune athlète dispute plusieurs Coupes d'Europe, mais des raisons de santé la contraignent à stopper sa course vers le haut niveau. Toujours combative, elle devient à 21 ans la première femme entraîneur 2ème degré ! En 1988, elle intègre le Club des Sports de Chamonix en tant qu'entraîneur, entourée d'une solide équipe de collègues.

Suivant les traces de ses parents, elle aime transmettre son amour pour le ski de fond et s'implique pendant plus de 18 ans pour mettre en avant ce sport, bien avant qu'il ne devienne à la mode ! Toujours passionnée par son métier, elle continue à encadrer la section des adultes du Club de ski nordique et enseigne à l'ESF de Chamonix. Son mari Thierry Ravanel, chamoniard pure souche et moniteur de ski alpin, partage la même passion pour les sports de montagne et de glisse. Tous deux sont accompagnateurs en montagne au sein de la Compagnie des Guides de Chamonix.

Parallèlement, ils ouvrent en 1998 un magasin de sports et de location de ski aux Praz « Ravanel & Co », puis un deuxième plus grand en 2003 au centre de Chamonix, très spécialisé dans le nordique et précurseur pour le trail running. Sous leur bannière « Ski, Run & Breath », ils sillonnent la France avec leur camion événementiel de trail en trail, d'évènement en évènement...

Énergiques, passionnés et visionnaires, Fabienne et Thierry ont l'idée de créer dès 2013 le RUN & SKATE, une compétition hivernale où 2 disciplines de sport d'endurance s'enchaînent : le trail running et le ski de fond. Une course populaire réunissant la communauté chamoniarde des passionnés de trail et de nordique. Une marque prestigieuse et fabricant de ski nordique et de trail s'appuiera sur leurs compétences pour avancer sur la conception de produits ad hoc.

Très impliqués et afin de lancer la saison de ski de fond, ils organisent chaque année et depuis 2016 avec la section nordique du Club des Sports le Nordic Monster Test, un salon des marques des équipementiers du ski nordique et un grand test de matériel gratuit tout public

www.ravanel-sportshop.com



SENTIER - LA NOUVELLE GÉNÉRATION REPREND LE FLAMBEAU ET INNOVE

Bercés par le sport et amoureux de leur vallée, Léo et Tom, les deux fils Ravanel, reprennent le flambeau en apportant leur touche d'innovation et de fraîcheur. Désormais à la tête des magasins, ils ont ouvert en mai 2025 à côté du shop Ravanel & Co de Chamonix, un concept-store ultra moderne dédié à la pratique du trail running.

Née d'une collaboration entre Ravanel & Co & Nike ACG, cette boutique unique et hybride s'adresse à tous ceux qui vivent la montagne comme un terrain de jeu, un espace d'expression et un art de vivre.

www.sentier-chamonix.com

ACTIVITÉS

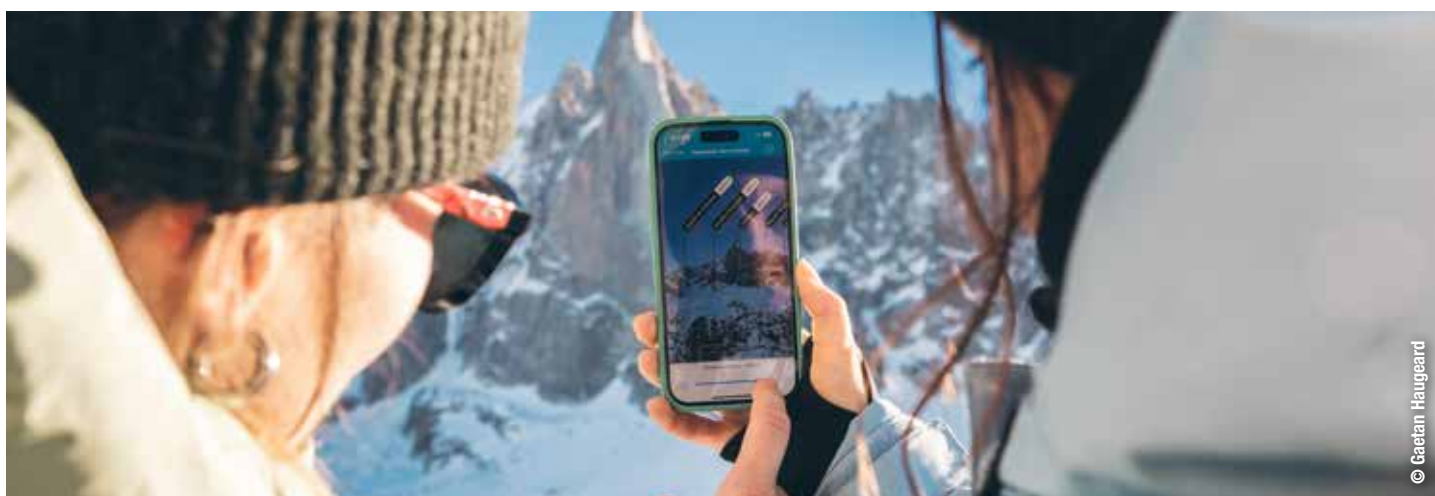
Swing House, le premier golf indoor à Chamonix



Une nouvelle activité ludique et originale à découvrir cet hiver au centre de Chamonix. Passionné de golf, le jeune chamoniard Sam Pochat a imaginé ce concept pour les pros, les néophytes, ou pour les curieux en quête d'un bon moment. Swing House est un terrain de jeu accessible à tous, quelle que soit la météo. En solo, en duo ou entre amis, c'est le spot idéal pour s'entraîner en bénéficiant de données d'analyse très pointues, réaliser des défis sur plus de 400 parcours de golf, ou simplement s'initier au golf à travers un programme de jeux. 3 simulateurs Trackman dernière génération permettent d'évoluer dans les plus beaux parcours du monde avec une précision incroyable. L'espace est également ouvert à ceux qui souhaitent profiter de l'ambiance, du bar et des planches apéro sans nécessairement jouer au golf.

www.swinghouse-chamonix.com

Whympr, l'app de référence pour les sports outdoor hivernaux



Développée depuis Chamonix pour tous les passionnés de montagne et utilisée dans plus de 100 pays, Whympr est l'application leader pour la préparation de sorties hivernales, avec plus de 50 000 utilisateurs actifs par mois. Parmi les grandes nouveautés : l'accès à une carte satellite hiver du massif du Mont-Blanc, la plus précise jamais publiée, avec une qualité inégalée pour la préparation des itinéraires, des bulletins d'avalanches dans toutes les Alpes (FR, IT, AT) et d'autres massifs dans le monde, des calques d'orientation et d'inclinaison des pentes à l'échelle mondiale, des cartes topographiques et retours de terrain accessibles hors ligne, même loin du réseau.

get.whympr.com

BIEN-ÊTRE



SPA YON-KA DU BIG SKY

Évasion bien-être face au glacier des Bossons : le Big Sky s'associe à Yon-Ka Paris. L'hôtel 4 étoiles est un lieu vivant, inspirant, résolument tourné vers l'humain qui bouscule les codes de l'hôtellerie traditionnelle de montagne en proposant une ambiance chaleureuse et rétro.

Entre glacier et jardin, le spa ouvert à tous, propose des soins en partenariat avec Yon-Ka Paris, une référence française de cosmétique phyto-aromatique haut de gamme.

Parmi leurs soins signatures : le soin CBD, aux vertus apaisantes et anti-stress, idéal pour relâcher les tensions profondes.

Le soin "Retour des Cimes", spécialement conçu pour les randonneurs, afin de revitaliser les muscles fatigués après l'effort.

Cabines de massages, saunas – dont un au sel aux vertus purifiantes – piscine chauffée et jacuzzi avec vue imprenable sur le glacier composent ce cocon alpin. Salle de sport, séances de yoga et atmosphère apaisante complètent cette expérience bien-être unique au pied du Mont-Blanc.

www.bigsky-hotel.com/fr/bien-etre



« ÉCLAT DE GIVRE » NOUVEAU SOIN EXPRESS BY PURE ALTITUDE

La boutique Pure Altitude de Chamonix propose un nouveau protocole de soin ultra-efficace, à base d'edelweiss et de plantes de montagne. Entièrement personnalisé selon les besoins de chacun, pour nettoyer la peau en profondeur et apporter un coup d'éclat instantané en 25 minutes seulement ! 45€.

www.pure-altitude.com/pages/nos-concept-stores



AU MATAFAN, MENU BIEN-ÊTRE BY CLARINS

En plus de sa carte traditionnelle, le restaurant de l'hôtel Mont Blanc propose un menu bien-être, conçu par le Dr Olivier Courtin (Clarins) et le chef Mickey Bourdillat. Pensé comme une expérience à la fois gourmande et équilibrée, ce menu célèbre les produits de saison, la tradition et le bien-être à travers une approche gustative raffinée. La formule bien-être by Clarins est proposée à 70€ et comprend amuse-bouche, entrée, plat, dessert et mignardises.

www.hotelmontblanchamonix.com/hiver/restaurant

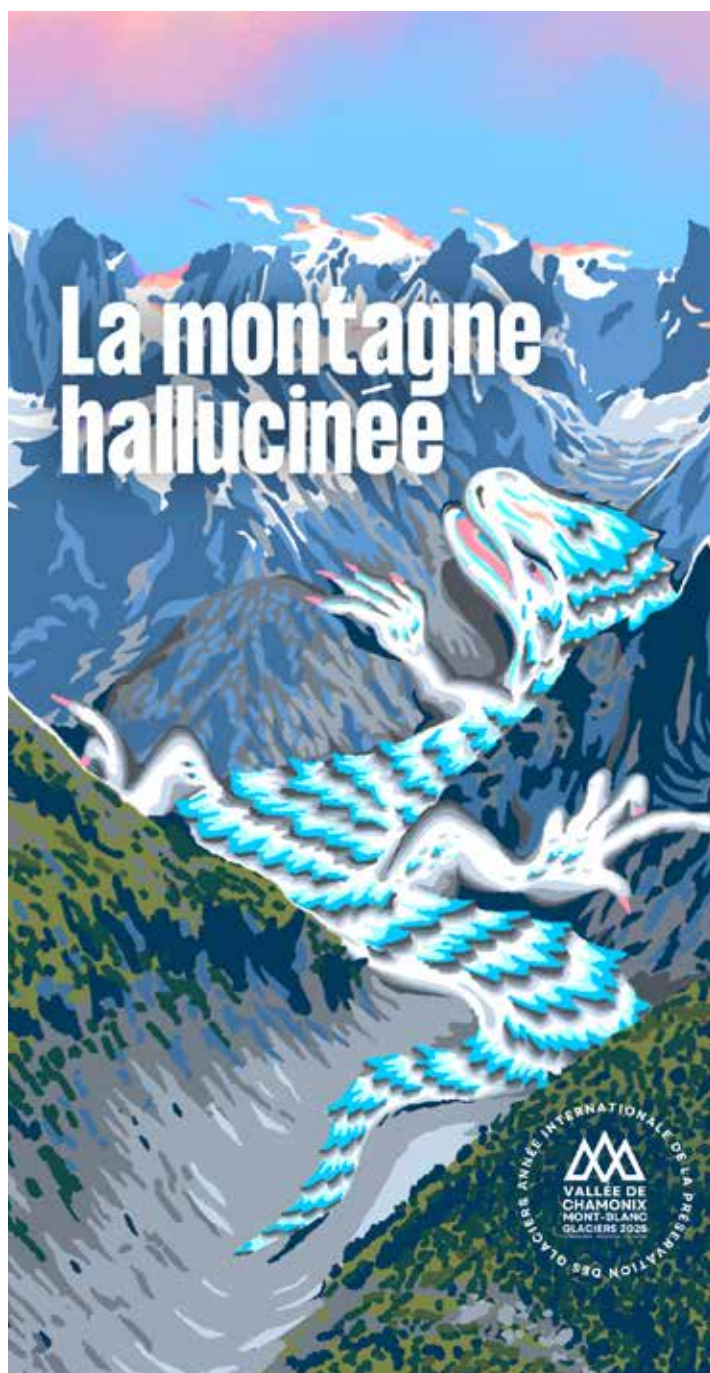
PODCAST

« LA MONTAGNE HALLUCINÉE »

Depuis les temps les plus anciens, la haute montagne - dont le mont Blanc est l'emblème - a été un lieu fécondant les imaginaires : un espace aride et dangereux, caché par la brume et recouvert d'une neige aux couleurs et textures changeantes. Les montagnards l'ont crainte, les voyageurs et scientifiques ont cherché à la découvrir, ouvrant des voies nouvelles et cartographiant cet espace jadis interdit. Dès lors, nombreuses sont les histoires et les légendes, les récits et les romans, connus ou oubliés qui s'y déroulent.

Imaginé par l'Office de Tourisme, ce podcast propose de redécouvrir ces histoires, qu'elles soient colportées à l'oral par des paysans ou des fictions emblématiques d'écrivains en villégiature au XVIII^e siècle, à travers les souvenirs de celles et ceux qui habitent et vivent la montagne aujourd'hui, pour redécouvrir celle d'hier. À l'occasion de l'Année Internationale de la Préservation des Glaciers, La Montagne Hallucinée propose de replonger dans l'imaginaire alpin à travers trois récits puissants où s'entrelacent témoignages intimes, textes littéraires oubliés et légendes orales.

Podcast «La Montagne hallucinée»



ÉPISODE 1 : LES GLACES MAUDITES DU MONT-BLANC

Le téléphérique de l'Aiguille du Midi part du centre de Chamonix et grimpe jusqu'à 3842 mètres d'altitude. De là, les alpinistes peuvent poursuivre leur ascension vers le point culminant des Alpes : le mont Blanc, à 4806 mètres. Du point intermédiaire, le Plan de l'Aiguille, Luc Moreau, glaciologue, décrit et observe les glaciers, les petits, les grands, les tempérés, les verticaux au sommet de la montagne depuis 40 ans, et leur recul. Ces glaciers qui hantèrent les villageois lorsque leurs langues engloutissaient les hameaux, qui sont tantôt le refuge de fées ou celui de créatures inventées par des voyageuses qui séjournent là, telle Mary Shelley et son Frankenstein.

ÉPISODE 2 : NUITS HANTÉES DANS LES ALPAGES

À la ferme de Montrroc, à quelques virages au-dessus du village d'Argentière, Yvane a déjà préparé les tommes du matin avec le lait de ses vaches qui pâturent dans les champs alentour, et nourrit les petits veaux de quelques semaines. Encore dans la vallée pour la saison hivernale, elle s'apprête avec son mari et ses deux enfants à rejoindre l'alpage pour l'été. Ici, à la frontière du monde des hommes, c'est un monde de silence, où règnent les bêtes domestiquées et sauvages, et, la nuit tombée, les esprits de la montagne.

ÉPISODE 3 : SONGES CRISTALLIERS

Derrière la vitrine reposent des quartz blancs et noirs, des amas aux formes étonnantes, ainsi que les précieuses tourmalines roses issues de la collection personnelle de Jean-Franck Charlet. Chacune a son histoire : elles ont été cherchées, puis cueillies à flanc de montagne, dans les hauteurs de la vallée alentour - tels des trésors. Au bord des glaciers se nichent des « fours » presque inaccessibles, que Jean-Franck sait dénicher, initié dès l'enfance par son père, sa mère, et son grand-père avant eux. Ces cristaux seraient, dit-on, les trésors ou les refuges de fées, des êtres que les cristalliers savent reconnaître... et saluer. Ils peuplent leurs songes, inspirent des voyages extraordinaires, comme celui que George Sand raconta dans Laura, ou le voyage dans le cristal.

AVEC LA PARTICIPATION DE

Luc Moreau glaciologue, Yvane Pissart élèveuse à la ferme de Montrroc, Jean-Franck Charlet guide de haute-montagne et cristallier ainsi que Zian des Alpes conteur et Bernadette Tsuda guide du patrimoine.

CULTURE

MAX LINDER ET CHAMONIX

Acteur et réalisateur talentueux, Max Linder fut la coqueluche des années folles et l'une des plus grandes vedettes françaises de l'époque. L'Europe, Hollywood, l'Australie et la Chine : il était acclamé partout ! Son personnage de « Max » inspira Charlie Chaplin lui-même, qui le considérait comme son « professeur » !

Max Linder adorait Chamonix, où il réalisa au moins trois films, entre 1910 et 1911, qui furent les premières fictions tournées dans la vallée. « Max asthmatique », « Max fait du ski » et le désopilant « Max et sa belle mère ». Ces courts métrages comiques présentant des scènes de ski, de patinage et de luge ne sont autres que les premiers films de glisse et peuvent être appréciés aujourd'hui comme de véritables documentaires sur la pratique des sports d'hiver au début du XX^{ème} siècle.

Grâce à ses films et à sa réputation internationale, Max Linder a sans doute participé au succès de Chamonix au début des années 1920, dont les palaces accueillaient alors une clientèle huppée venue du monde entier se livrer aux plaisirs de la glisse.

Lors de ses longs séjours chamoniards, l'artiste avait l'habitude de descendre à l'hôtel Beau Site, puis au Savoy Palace (l'actuelle Folie Douce), et enfin au Majestic, reconnu à l'époque comme le plus beau palace du monde. On y donnait alors des fêtes extraordinaires où Linder aimait se faire remarquer, amusant la galerie d'hôtes prestigieux, organisant des séances de corrida mimées, faisant virevolter les élégantes sur la piste de danse ou projetant ses propres films...



COUP DE FOUDRE AU MAJESTIC

En janvier 1923, c'est dans le grand hall du Majestic qu'il rencontra sa future épouse. La jeune Ninette avait 17 ans et sa beauté troubla le charmeur. Au lendemain de leur rencontre, Max ne ménagea pas sa peine pour séduire sa belle : lors du Championnat des Alpes de bobsleigh à Chamonix il avala un grand verre de cognac pour se donner du courage avant de dévaler la piste à toute vitesse pour arriver finalement en tête et impressionner l'élue de son cœur. Les deux tourtereaux ne se quittèrent plus et passèrent à Chamonix deux semaines de bonheur, entre éclats de rire, parties de boule de neige et dîners mondains. À la fin des vacances, Ninette et sa mère montèrent dans le train qui les ramenaient vers la capitale. Max ne tarda pas à regagner à son tour Paris et il épousa la jeune fille. **Disparu il y a 100 ans, en novembre 1925, Max Linder a tourné dans plus de 200 films et a influencé de nombreux comiques.**

Sources : « Chamonix fait son cinéma – Françoise Rey & Catherine Cuenot

LECTURES

«Samivel» biographie illustrée de Sophie Cuenot

Chamoniarde d'origine, Sophie Cuenot signe la première biographie illustrée de Samivel.

Disparu il y a plus de trente ans, ce grand artiste aux multiples talents, qui fut à la fois dessinateur, aquarelliste, journaliste, réalisateur de documentaires de cinéma, romancier... nous laisse un héritage immense.

Engagé avant l'heure en faveur de l'environnement, Samivel a été l'un des premiers lanceurs d'alerte pour la préservation du milieu alpin. Il participa à la création du Parc national en Vanoise, et à celle de l'association Mountain Wilderness.

Enrichi de documents rares, ce beau livre a été possible grâce au travail minutieux de l'iconographe Catherine Cuenot. Parution le 30 octobre 2025 dans la collection Guérin, éditions Paulsen.

Créée en 1995 par Michel Guérin, la Maison d'édition chamoniarde fête ses 30 ans.

[Editions Guérin Paulsen](#)



Chamonix change de siècle, 2^{ème} tome «Un Tour de Ville» de Jean-Philippe Gausso

Jean-Philippe Gausso

CHAMONIX CHANGE DE SIECLE

Un tour de ville



Photos de Philippe et Jean-Philippe Gausso

Natif de Chamonix, Jean-Philippe Gausso est passionné par l'histoire de sa vallée.

Son aïeul Michel Devouassoux fut d'ailleurs le guide qui accompagna le jeune Victor Hugo sur la Mer de Glace en 1825 !

Jean-Philippe souhaite également partager et mettre en valeur l'œuvre littéraire et photographique de son père Philippe Gausso, qui fut reporter-photographe, journaliste et chef de l'agence du Dauphiné Libéré à Chamonix.

Après un premier ouvrage consacré à l'histoire de la Plage de Chamonix, étroitement liée à sa famille, il s'est lancé comme défi de reproduire plusieurs centaines de prises de vues réalisées par son père dans les rues de Chamonix et dans ses environs, 50, voire 75 ans plus tôt.

Complété par une recherche documentaire et la rencontre de plusieurs témoins du passé ou de leurs descendants, il avait à cœur, à travers ce livre, de présenter l'évolution de Chamonix, d'un millénaire à l'autre.

Parution décembre 2025.

www.gausso.eu/textes/contact.html

Limitez votre empreinte, libérez vos émotions

UNE DESTINATION ENGAGÉE DANS LA TRANSITION ÉCOLOGIQUE

Labellisée Flocon Vert, la vallée de Chamonix-Mont-Blanc renforce son statut de destination exemplaire en matière de vallée à énergie positive. Elle met en valeur un écosystème d'hébergements certifiés Clé Verte, des activités de pleine nature respectueuses de l'environnement et un réseau de mobilité douce qui rend possible un séjour 100 % sans voiture : entre le train Mont-Blanc Express et les navettes électriques, tout est conçu pour une exploration de la vallée en douceur et en conscience.

VOYAGER A UN IMPACT SUR L'ENVIRONNEMENT

Chamonix-Mont-Blanc lance le 15 septembre un jeu concours sur les réseaux sociaux ayant pour objectif de créer sa propre aventure tout en minimisant son impact environnemental.

Les visiteurs auront la possibilité réelle de concilier leur envie de découverte et d'aventure avec leurs préoccupations écologiques. Cette initiative évoque clairement une expérience optimisée, consciente et responsable, mettant l'accent sur des choix tangibles, réels et mesurables en matière de mobilité et d'activités sur place.

UNE OFFRE SUR MESURE POUR LES VOYAGEURS RESPONSABLES

Une initiative qui vise à répondre aux attentes d'une génération de voyageurs de plus en plus sensible à l'impact de ses choix.

Conçue pour séduire en particulier les 25-45 ans, cette offre permet à chacun de composer en ligne son séjour idéal, selon trois critères clés :

- Le mode de transport à faible impact CO2 pour se rendre dans la vallée (train, covoiturage, bus longue distance),
- Un hébergement écoresponsable labellisé,
- Des activités engagées, comme la randonnée avec les guides de la Compagnie des Guides de Chamonix, des ateliers de sensibilisation à l'environnement, ou encore des sorties nature sans motorisation.



L'Office de Tourisme de Chamonix-Mont-Blanc fait le choix fort de la transparence à chaque étape : bilan carbone des séjours proposés, coût de mise en œuvre, mécaniques CRM, canaux de communication activés, résultats de participation... Tout sera partagé et mis à disposition comme matière vivante de retour d'expérience. Plus qu'un séjour, une expérience de sens et de lien avec la nature. Avec cette nouvelle offre, la vallée de Chamonix-Mont-Blanc invite chacun à voyager autrement : Limitez votre empreinte, libérez vos émotions. Toutes les informations ici :

<https://www.chamonix.com/limitez-votre-empreinte>

DESTINATION MONTAGNE DURABLE

Les visiteurs peuvent retrouver sur le site internet de l'Office de tourisme un onglet spécifique indiquant toutes les mesures, labellisation environnement et actions concrètes des acteurs socio-professionnels de la vallée de Chamonix-Mont-Blanc.

Destination Montagne Durable : Chamonix Mont Blanc

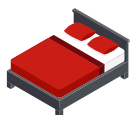
Une nouvelle rubrique est également proposée avec des infos et des solutions pratiques pour aider les visiteurs à réduire l'impact environnemental de leurs déplacements et les inciter à opter pour une mobilité durable.

Comment venir ? Chamonix Mont Blanc

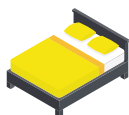
CHIFFRES CLÉS HIVER 2024-2025



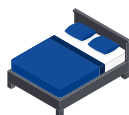
NOMBRE DE LITS SUR LA DESTINATION



15 620
LITS CHAUDS



18 020
LITS TIÈDES



42 262
LITS FROIDS



4 116 800

NOMBRE DE NUITÉES TOURISTIQUES



43,1%
FRANÇAIS



56,9%
ÉTRANGERS

SITES INCONTOURNABLES

**AIGUILLE
DU MIDI**

290 168
VISITEURS

**TRAIN DU
MONTENVERS**

403 900
PASSAGES

**VALLÉE
BLANCHE**

45 000
SKIEURS

PODIUM DE L'HIVER

- 1 ROYAUME-UNI**
- 2 ÉTATS-UNIS**
- 3 SUISSE**



NOMBRE D'HABITANTS DE LA VALLÉE

1154
SERVOZ

3 617
LES HOUCHES

14 209

8 998
CHAMONIX

404
VALLORCINE



Joseph Vallot, le scientifique du mont Blanc



Les chapelles et oratoires des Houches : un itinéraire entre...



Chamonix, l'histoire extraordinaire - L'aventure olympique



Chamonix, l'histoire extraordinaire - l'èpée du ski



Chamonix, l'histoire extraordinaire - les grandes constructions



Chamonix, l'histoire extraordinaire - l'aventure scientifique

IDÉES REPORTAGES SUR NOTRE BLOG

En complément de notre dossier de presse, n'hésitez pas à venir chercher l'inspiration sur notre blog. Vous y trouverez des articles sur les actualités touristiques, les nouveautés, les initiatives environnementales, les sujets historiques...

En plus de donner un bel aperçu des coulisses de Chamonix, notre objectif est de transmettre la passion qui anime les amoureux de cette vallée, dont la montagne a façonné la géographie et ses habitants depuis des siècles. Chamonix est un creuset multiculturel, un vivier de talents, une ruche d'inspiration avec un grain de « folie » !

Le massif du Mont-Blanc fait rêver : gravir un sommet, skier un couloir, survoler les montagnes, ou simplement contempler son extraordinaire beauté. Ce que les amoureux de Chamonix ont en commun, c'est la volonté de protéger le patrimoine de cette destination unique pour les générations futures, et nous espérons que cette ambition se ressentira à travers le blog !

<https://www.chamonix.com/espace-presse#block-espacepropress>

CHARTRE JOURNALISTES



LES PILIERS DE LA MARQUE CHAMONIX MONT-BLANC

Une nature captivante
Un lieu où la nature est d'une intensité sans commune mesure.

Une histoire extraordinaire
Une histoire sans fin entre la montagne et l'humain.

Une capitale vivante
L'épicentre de la culture de montagne.



VENIR EN TRAIN

Pourquoi ?
Parce que nous souhaitons privilégier ce moyen de transport pour préserver le cadre naturel unique qui nous entoure.

Points positifs

- Prendre le temps,
- Profiter des paysages,
- Possibilité de travailler dans le train,

> **Le voyage commence là !**

Participation financière
Prise en charge du billet de train à hauteur de 50% (sur présentation d'un justificatif).



PRINCIPE DONNANT DONNANT

Accueil presse
À la suite d'un accueil presse, le média s'engage à transmettre à l'Office du Tourisme de la vallée de Chamonix-Mont-Blanc :

- l'article papier,
- le reportage TV,
- le reportage radio ou podcast.

MODALITÉS JOURNALISTES [FR]

Participation financière
Prise en charge du billet de train jusqu'à Chamonix à hauteur de 50% (sur présentation d'un justificatif).

Sur place

- Prise en charge de **2 nuitées et 3 jours** (hors week-end et vacances scolaires, sauf exception)
- Organisation d'un programme sur-mesure en fonction du sujet choisi par et avec le journaliste.

JOURNALISTES [HORS-FR]

Participation financière
Prise en charge du billet de train à hauteur de 50% (sur présentation d'un justificatif).

Sur place

- Prise en charge de **3 nuitées et 4 jours** (hors week-end et vacances scolaires sauf exception).

COMMENT VENIR ?



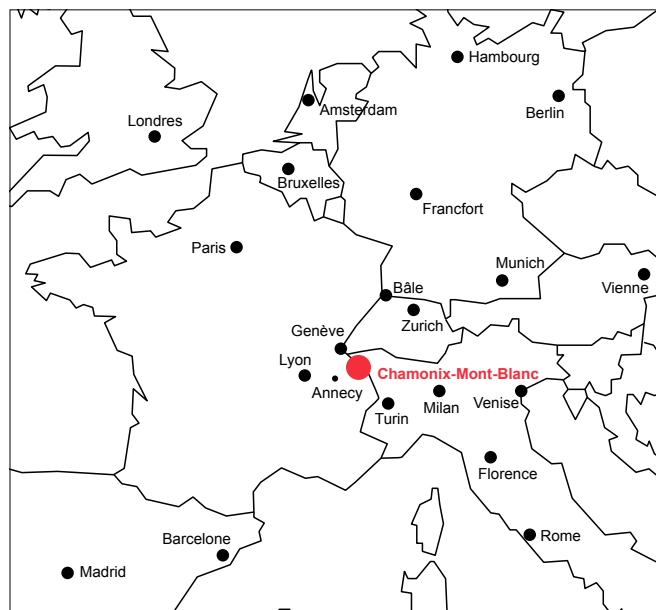
LE MOYEN LE PLUS DÉCARBONÉ LE TRAIN

Quelques chiffres

- 57% des émissions de gaz à effet de serre d'une station de montagne sont attribuées au transport*.
- En moyenne, 85% des gens se rendent en station en voiture, contre seulement 10% en train**.

> **Invertissons la tendance !**

* Étude 2010 effectuée par l'ADEME, l'ANMSM & Mountain Riders
** Étude 2021 effectuée par le cabinet G2A Consulting



REJOINDRE CHAMONIX-MONT-BLANC

Paris > Chamonix
[via Bellegarde-sur-Valserine]
Temps approximatif : 6 h 30

Genève Cornavin > Chamonix
Temps : 2 h 40

Annecy > Chamonix
Temps : 2 h 40

Lyon > Chamonix
Temps : 5 h

Liens utiles
www.powmobility.com
www.googlemaps.com
www.sncf-connect.com

Plus d'infos sur notre site
<https://www.chamonix.com/infos-et-services/comment-venir>



celio
be normal.*



© David Matthiesen

CONTACTS PRESSE :

OFFICE DE TOURISME DE LA VALLÉE DE CHAMONIX-MONT-BLANC

Cécile Gruffat : c.gruffat@chamonix.com • Astrid Lanceau : presse@chamonix.com • Nathalie Tortora : press.en@chamonix.com



chamonixmontblanc



chamonixmontblanc



chamonix.com



photo.chamonix.com



Chamonix-Mont-Blanc